

# 年 報

## 32

(2023年度)

京都工芸繊維大学  
美術工芸資料館



## 年報ご挨拶

2023年度の年報をお届けします。

2023年には、美術工芸資料館のこれからの展開のひとつの方向性を示す試みをはじめました。それが、秋に開催した「日々是探究—京都高等工芸学校教員たちの模写と手習い」展とそのときに刊行した展覧会カタログです。これまでも美術工芸資料館では、本学の前身校のひとつである京都高等工芸学校に関連する展覧会を、初代校長の中澤岩太、二代目校長の鶴巻鶴一などに焦点を当てて開催してきましたが、23年度より、「京都高等工芸学校シリーズ」として展開し、継続的にカタログを作成することにしました。美術工芸資料館の収蔵資料には、国宝や重要文化財などは含まれていませんが、京都の伝統工芸の近代化をバックアップした京都高等工芸学校に関する、多様で多彩な資料類が蓄積されています。そのような資料類を少しずつでも、きちんと紹介してゆこうという試みです。そして、このような試みを実現することが可能になったひとつの理由が、近年相次いでご寄贈いただいている京都高等工芸学校関係資料です。今年度も、中澤岩太関係資料に加えて、京都高等工芸学校第1期生で、のちに教員にもなった間部時雄関係の資料ややはり1期生の霜鳥之彦氏旧蔵の鶴巻鶴一染色作品のご寄贈を受けることができました。今後の展示にいかしてゆきたいと考えています。

寄贈という点では、永年京都を中心に、世界各地でさまざまな美術工芸品や建築などの写真を撮り続けてこられた写真家畠山崇さんから、撮影されたネガ・ポジの一式を寄贈していただきました。今年度から、畠山さんの目を通したさまざまな美術や風景を展覧会というかたちで披露してゆきたいと思います。また、建築ジャーナリスト宮内嘉久氏に関連する資料類も寄贈を受けました。これも美術工芸資料館の展覧会の特色のひとつである建築関連の展示として公開してゆく予定です。

23年秋には、4代諏訪蘇山氏のご協力のもとで「初代諏訪蘇山展—よみがえる革新技法—」を開催いたしました。中澤岩太が京都の陶磁器界に化学的な側面から指導・助言をしていた時期に、金沢から京都に来て活躍をして、型を使った成形で優れた作品をつぎつぎに生み出した初代諏訪蘇山の作品とその型を展示しました。2024年1月には、愛知県立芸術大学との共同企画で、月次祭礼図屏風・浜松図屏風復元プロジェクト「よみがえる中世屏風—京洛の祝祭、白砂青松の海—」を開催しました。失われた室町時代の屏風絵を復元制作するプロジェクトで、歴史学・美術史学・日本画などの研究者や作家との共同研究の成果発表でした。

2025年春

京都工芸繊維大学美術工芸資料館  
館長 並木 誠 士



# 目 次

2023 年度

主な展示内容 .....	1
写真掲載許可状況 .....	7
学外貸出状況 .....	8
開館日数及び入館者数 .....	13
新収蔵品 .....	14
施設概要 .....	27
美術工芸資料館組織図 .....	27



## 展示内容

企画展示の内容

● : 美術工芸資料館所蔵品   ■ : 展示のため特別借用

期 間	概 要
釘菱弥コレクション 西澤弥一郎のデザインー京都市染織試験場図案係の仕事を中心に (2023.7.3～7.29)	<ul style="list-style-type: none"> <li>■西澤弥一郎「卒業作品試作「JAPANESE NAVY」」(釘菱弥蔵)</li> <li>●西澤弥一郎「臨時国勢調査 商店ト物ノ調査」(AN.5383-30)</li> <li>■西澤弥一郎「廃品回収強調週間」(釘菱弥蔵)</li> <li>■西澤弥一郎「京都へ」(釘菱弥蔵)</li> <li>■西澤弥一郎「京都へ」(釘菱弥蔵)</li> <li>■西澤弥一郎「史蹟の京都」(釘菱弥蔵)</li> <li>■西澤弥一郎「春の京都大博覧会(原画)」(釘菱弥蔵)</li> <li>■西澤弥一郎「恩賜元離宮二条城」(釘菱弥蔵)</li> <li>■西澤弥一郎「京都国際文化観光都市建設」(釘菱弥蔵)</li> <li>■西澤弥一郎「美化運動」(釘菱弥蔵)</li> <li>■西澤弥一郎「美化運動 高く 明るく 美しく」(釘菱弥蔵)</li> <li>■西澤弥一郎「あなたの犬の登録と狂犬病の予防注射を致しましょう」(釘菱弥蔵)</li> <li>■西澤弥一郎「蠅取デー」(釘菱弥蔵)</li> <li>■西澤弥一郎「つゝじ満開 蹴上浄水場公開(無料)」(釘菱弥蔵)</li> <li>■西澤弥一郎「染織展 新しいデザインによる試作品と染織機械の展示」(釘菱弥蔵)</li> <li>■西澤弥一郎「第4回京都百貨卸大見本市」(釘菱弥蔵)</li> <li>■西澤弥一郎「4月1日実施 国民健康保険」(釘菱弥蔵)</li> <li>■ - 「[広報しおがま 令和3年2月1日号]」(釘菱弥蔵)</li> <li>■西澤弥一郎「内外紋章集」(釘菱弥蔵)</li> <li>■ - 「[図案法概説]」(釘菱弥蔵)</li> <li>■西澤弥一郎「講義ノート」(釘菱弥蔵)</li> <li>●福永俊吉「京都へ/大阪鉄道局」(AN.2694-11)</li> <li>●福永俊吉「国粹文化の地・京都へ/京都市」(AN.2694-5)</li> <li>●福永俊吉「京都へ/大阪鉄道局」(AN.2694-35)</li> </ul>
田中一光ポスター展 舞台と文字ののぞき穴から (2023.7.3～9.9)	<ul style="list-style-type: none"> <li>●田中一光「Japan」(AN.4818-67)</li> <li>●田中一光「The New Sprit of Japanese Design : Print」(AN.4818-66)</li> <li>●田中一光「日本舞踊」(AN.4818-62)</li> <li>●田中一光「第一回国民文化祭グランドフィナーレ ありがとう・日本のこころ」(AN.4818-65)</li> <li>●田中一光「第三十回サンケイ観世能」(AN.4818-31)</li> <li>●田中一光「第二十回記念 サンケイ観世能」(AN.4818-28)</li> <li>●田中一光「第二十七回サンケイ観世能」(AN.4818-29)</li> <li>●田中一光「第十三回産経観世能」(AN.4818-24)</li> <li>●田中一光「第六回産経観世能」(AN.4818-19)</li> <li>●田中一光「第十回産経観世能」(AN.4818-22)</li> <li>●田中一光「第十九回サンケイ観世能」(AN.4818-27)</li> <li>●田中一光「第三回産経観世能」(AN.4818-17)</li> <li>●田中一光「劇団民藝公演 人質 3幕」(AN.4818-61)</li> <li>●田中一光「第二回産経観世能」(AN.4818-16)</li> <li>●田中一光「第五回産経観世能」(AN.4818-18)</li> <li>●田中一光「[能面 産経観世能]」(AN.4818-33)</li> <li>●田中一光「第十四回産経観世能」(AN.4818-25)</li> <li>●田中一光「OPEN 5. 23 1973」(AN.4819-1)</li> <li>●田中一光「OPEN 銀座セゾン劇場」(AN.4819-48)</li> <li>●田中一光「銀座セゾン劇場」(AN.4819-47)</li> <li>●田中一光「兵士の物語 バルコ・サロン・ド・コンセール特別公演」(AN.4819-8)</li> <li>●田中一光「西武劇場オープニング1周年記念公演「友達」」(AN.4819-11)</li> <li>●田中一光「椅子と伝説」(AN.4819-12)</li> <li>●田中一光「西武劇場 劇団民藝提携公演「櫻の園」」(AN.4819-10)</li> <li>●田中一光「エクウス(馬) 西武劇場」(AN.4819-15)</li> <li>●田中一光「復讐者の悲劇」(AN.4819-13)</li> <li>●田中一光「探偵」(AN.4819-3)</li> <li>●田中一光「土方巽1973年度作品「静かな家」」(AN.4819-2)</li> <li>●田中一光「コメディアデラルテ」(AN.4819-68)</li> <li>●田中一光「A. Wesker「調理場」」(AN.4819-14)</li> <li>●田中一光「有頂天時代」(AN.4819-50)</li> <li>●田中一光「三文オペラ」(AN.4819-6)</li> <li>●田中一光「ANZUCHI」(AN.4819-49)</li> <li>●田中一光「超現代主義/モリサワ」(AN.4818-76)</li> <li>●田中一光「新古典主義/モリサワ」(AN.4818-75)</li> <li>●田中一光「現代を問いなおす 日本の選択」(AN.4818-35)</li> <li>●田中一光「I&amp;S 新社名の「&amp;」に、気持を入れました」(AN.4818-71)</li> <li>●田中一光「歌舞伎の発見」(AN.4818-34)</li> <li>●田中一光「田中一光セリグラフ展」(AN.4818-43)</li> <li>●田中一光「富山県置県百年 富山」(AN.4818-54)</li> <li>●田中一光「POSTER NIPPON」(AN.4818-36)</li> <li>●田中一光「Music Today '80」(AN.4819-22)</li> <li>●田中一光「雨」(AN.4819-16)</li> <li>●田中一光「世界のポスター10人展」(AN.4818-44)</li> <li>●田中一光「MUSIC TODAY '83」(AN.4819-23)</li> <li>●田中一光「勅使河原宏展」(AN.4819-66)</li> <li>●田中一光「江戸の民芸展 日本民藝館創立五十周年記念」(AN.4819-45)</li> <li>●田中一光「草月創造の空間展」(AN.4818-45)</li> <li>●田中一光「埼玉県立近代美術館」(AN.4818-56)</li> <li>●田中一光「無印良品 堂堂開店」(AN.4819-67)</li> <li>●田中一光「第10回いけばな日本百傑展」(AN.4819-36)</li> <li>●田中一光「写植」(AN.4818-73)</li> </ul>

期 間	概 要
田中一光ポスター展 舞台と文字ののぞき 穴から (2023.7.3~9.9)	<ul style="list-style-type: none"> <li>●田中一光「第十一回いけばな日本百傑展」(AN.4819-37)</li> <li>●田中一光「多彩な食卓 新しい家庭料理の世界を広げるハウス食品」(AN.4818-52)</li> <li>●田中一光「第十四回いけばな日本百傑展」(AN.4819-38)</li> <li>●田中一光「第十九回サンケイ観世能」(AN.4819-37)</li> <li>●田中一光「第十二回産経観世能」(AN.4818-23)</li> <li>●田中一光「第二十八回サンケイ観世能」(AN.4818-30)</li> <li>●田中一光「ああ、絶景かな。格調の名書体。明石/モリサワ」(AN.4818-74)</li> <li>●田中一光「産経素謡と誇能の会」(AN.4818-15)</li> <li>●田中一光「日宣美展」(AN.4818-1)</li> <li>●田中一光「第八回産経観世能」(AN.4818-20)</li> <li>●田中一光「第九回産経観世能」(AN.4818-21)</li> <li>●田中一光「日本のテキスタイル展」(AN.4818-2)</li> </ul>
麗しのリパティ ー花柄パターンの 魅力 (2023.8.7~9.9)	<ul style="list-style-type: none"> <li>●デザイン：モリス、ウィリアム/モリス商会「壁紙見本(ブドウ)」(AN.5327-1)</li> <li>●デザイン：モリス、ウィリアム/モリス商会「壁紙見本(ドングリ)」(AN.5327-2)</li> <li>●デザイン：モリス、ウィリアム/モリス商会「壁紙見本(キク・茶)」(AN.5327-3)</li> <li>●デザイン：モリス、ウィリアム/モリス商会「壁紙見本(キク・緑)」(AN.5327-4)</li> <li>●デザイン：モリス、ウィリアム/モリス商会「壁紙見本(ひまわり)」(AN.5327-5)</li> <li>●デザイン：ダール、ジョン・ヘンリー/モリス商会「壁紙見本(ミカエルマスデジー)」(AN.5327-11)</li> <li>●ベッドフォード・レメア商会「モリス商会 室内装飾見本帳」(AN.4604)</li> <li>●モリス、ウィリアム著/ケルムスコット・プレス「ケルムスコット・プレス設立趣意書」(AN.4605)</li> <li>●リパティ商会「図案標本(生地見本)(ポピー)」(AN.825-2)</li> <li>●リパティ商会「図案標本(生地見本)(バラ)」(AN.825-8)</li> <li>●リパティ商会「図案標本(生地見本)(バラとユリ)」(AN.825-9)</li> <li>●リパティ商会「図案標本(生地見本)(風景)」(AN.825-11)</li> <li>●リパティ商会「図案標本(生地見本)(バラ)」(AN.825-6)</li> <li>●リパティ商会「図案標本(生地見本)(ブドウ)」(AN.825-3)</li> <li>●リパティ商会「図案標本(生地見本)(花台)」(AN.825-4)</li> <li>●リパティ商会「図案標本(生地見本)(花の群生)」(AN.825-10)</li> <li>●リパティ商会「図案標本(生地見本)(バラ)」(AN.825-12)</li> <li>●リパティ商会「図案標本(生地見本)(ナデシコとヒナギク)」(AN.825-13)</li> <li>●リパティ商会「図案標本(生地見本)(キクとナンテン)」(AN.825-14)</li> <li>●リパティ商会「図案標本(生地見本)(花瓶と花)」(AN.825-15)</li> <li>●リパティ商会「図案標本(生地見本)(アカンサス)」(AN.825-16)</li> <li>●デザイン：バターフィールド、リンジー・フィリップ/リパティ商会「図案標本(生地見本)(アジサイ)」(AN.825-17)</li> <li>●リパティ商会「図案標本(生地見本)(花)」(AN.825-19)</li> <li>●リパティ商会「図案標本(生地見本)(ピンパネル)」(AN.825-20)</li> <li>●リパティ商会「図案標本(生地見本)(クジャクとアカンサス)」(AN.825-21)</li> <li>●リパティ商会「図案標本(生地見本)(ポピー)」(AN.825-23)</li> <li>●リパティ商会「図案標本(生地見本)(キク)」(AN.825-27)</li> <li>●リパティ商会「図案標本(生地見本)(五弁の花とスズラン)」(AN.825-30)</li> <li>●作者不詳「クレトン(フジ)」(AN.1290-1)</li> <li>●作者不詳「クレトン(キクと鳥)」(AN.1290-5)</li> <li>●作者不詳「クレトン(ポピー)」(AN.1290-6)</li> <li>●作者不詳「クレトン(クジャク・オナガドリとボタン・ザクロ)」(AN.1290-7)</li> <li>●作者不詳「クレトン(花束と鳥と楽器)」(AN.1290-10)</li> <li>●作者不詳「クレトン(樹鳥)」(AN.1290-14)</li> <li>●作者不詳「ラスター・ボックス」(AN.1233)</li> <li>●ムクロフト、ウィリアム「果実模様鉢」(AN.1669)</li> </ul>
比べてみよう！ ーシリーズ物にお ける表現の違い (2023.8.7~9.9)	<ul style="list-style-type: none"> <li>●亀倉雄策「HIROSHIMA APPEALS 1983/燃え落ちる蝶」(AN.5273-23)</li> <li>●粟津潔「HIROSHIMA APPEALS 1984/鳥たち」(AN.5273-24)</li> <li>●福田繁雄「HIROSHIMA APPEALS 1985/地球」(AN.5273-25)</li> <li>●早川良雄「HIROSHIMA APPEALS 1986/子供と鳩」(AN.5273-26)</li> <li>●永井一正「HIROSHIMA APPEALS 1987/閃光に碎ける翼」(AN.5273-27)</li> <li>●勝井三雄「HIROSHIMA APPEALS 1989/ヒロシマの天空」(AN.5273-29)</li> <li>●石岡瑛子「HIROSHIMA APPEALS 1990/X像の沈黙」(AN.5273-30)</li> <li>●遠藤享「HIROSHIMA APPEALS 2011/負の閃光」(京都工芸繊維大学美術工芸資料館蔵)</li> <li>●福田繁雄「Overture au public de la Maison de la Culture du Japon a Paris mercredi 24 septembre 1997 / Maison de la Culture du Japon a Paris」(AN.5273-72)</li> <li>●日比野克彦「Overture au public de la Maison de la Culture du Japon a Paris mercredi 24 septembre 1997 / Maison de la Culture du Japon a Paris」(AN.5273-73)</li> <li>●松永真「OVERTURE AU PUBLIC DE LA MAISON DE LA CULTURE DU JAPON A PARIS MERCREDI 24 SEPTEMBRE 1997 / Maison de la Culture du Japon a Paris」(AN.5273-74)</li> <li>●中村誠「Overture au public de la Maison de la Culture du Japon a Paris mercredi 24 septembre 1997 / Maison de la Culture du Japon a Paris」(AN.5273-75)</li> <li>●戸田正寿「Maison de la Culture du Japon a Paris / Overture au public de la Maison de la Culture du Japon a Paris mercredi 24 septembre 1997」(AN.5273-76)</li> <li>●田中一光「Overture au public de la Maison de la Culture du Japon a Paris mercredi 24 septembre 1997 / Avec le concours de : AIR FRANCE / NTT CORPORATION / SONY CORPORATION / TOPPN PRINTING CO., LTD.…」(AN.5273-71)</li> <li>●田中一光「HIROSHIMA APPEALS 1988/一羽の白い鳩」(AN.5273-28)</li> </ul>
初代諏訪蘇山展 ーよみがえる革新 技法ー (2023.9.25~10.28)	<ul style="list-style-type: none"> <li>■初代諏訪蘇山「寿老伏香炉」(石川県立工業高等学校蔵)</li> <li>■初代諏訪蘇山「青磁達摩座像置物」(諏訪家蔵)</li> <li>■初代諏訪蘇山「青磁花瓶」(石川県立工業高等学校蔵)</li> <li>■初代諏訪蘇山「青磁不遊環花瓶」(諏訪家蔵)</li> <li>■初代諏訪蘇山「青磁硯屏」(諏訪家蔵)</li> <li>■初代諏訪蘇山「青磁桃香合」(諏訪家蔵)</li> <li>■初代諏訪蘇山「青磁雀香合」(諏訪家蔵)</li> </ul>

期 間	概 要
初代諏訪蘇山展 一よみがえる革新 技法ー (2023.9.25~10.28)	<ul style="list-style-type: none"> <li>■初代諏訪蘇山「鹿面壁飾」(諏訪家蔵)</li> <li>■初代諏訪蘇山「葡萄透し花瓶」(石川県立工業高等学校蔵)</li> <li>■初代諏訪蘇山「鉄釉花文花瓶」(諏訪家蔵)</li> <li>■初代諏訪蘇山「鎧武者花瓶(素焼)」(諏訪家蔵)</li> <li>■初代諏訪蘇山「達摩立像(素焼)」(諏訪家蔵)</li> <li>■初代諏訪蘇山「釈迦立像(素焼)」(諏訪家蔵)</li> <li>■初代諏訪蘇山「馬上人物埴輪」(諏訪家蔵)</li> <li>■初代諏訪蘇山「德利」(諏訪家蔵)</li> <li>■初代諏訪蘇山「三島手菓子鉢」(諏訪家蔵)</li> <li>■初代諏訪蘇山「鶉手茶碗」(諏訪家蔵)</li> <li>■初代諏訪蘇山「シャム写上絵鉢」(諏訪家蔵)</li> <li>■初代諏訪蘇山「絵高麗柳文水指」(諏訪家蔵)</li> <li>■初代諏訪蘇山「瀬戸釉松絵茶碗」(諏訪家蔵)</li> <li>■初代諏訪蘇山「螺鈿香合」(諏訪家蔵)</li> <li>■初代諏訪蘇山「堆朱硯箱」(諏訪家蔵)</li> <li>■初代諏訪蘇山「堆朱香合」(諏訪家蔵)</li> <li>■初代諏訪蘇山「達摩竹蓋置」(諏訪家蔵)</li> <li>■ - 「調合帳(彩雲楼旭山 天保八年西十月)」(諏訪家蔵)</li> <li>■ - 「調合帳(焼物薬法 天保十一年)」(諏訪家蔵)</li> <li>■初代諏訪蘇山「書付(明治三十二年一月 錦光山)」(諏訪家蔵)</li> <li>■初代諏訪蘇山「ノート(明治三十四年頃)」(諏訪家蔵)</li> <li>■初代諏訪蘇山「図案(花瓶)」(諏訪家蔵)</li> <li>■初代諏訪蘇山「図案(花瓶)」(諏訪家蔵)</li> <li>■初代諏訪蘇山「青磁菊文大香合」(諏訪家蔵)</li> <li>■初代諏訪蘇山「青磁菊文大香合型」(諏訪家蔵)</li> <li>■初代諏訪蘇山「青磁人形手茶碗」(諏訪家蔵)</li> <li>■初代諏訪蘇山「青磁人形手茶碗型」(諏訪家蔵)</li> <li>■初代諏訪蘇山「緑釉蓮形炉台」(諏訪家蔵)</li> <li>■初代諏訪蘇山「緑釉蓮形炉台型」(諏訪家蔵)</li> <li>■初代諏訪蘇山「上絵唐子置物」(諏訪家蔵)</li> <li>■初代諏訪蘇山「上絵唐子置物型」(諏訪家蔵)</li> <li>■初代諏訪蘇山「赤絵犬香合」(諏訪家蔵)</li> <li>■初代諏訪蘇山「赤絵犬香合型」(諏訪家蔵)</li> <li>■初代諏訪蘇山「雉五彩香炉」(諏訪家蔵)</li> <li>■初代諏訪蘇山「雉五彩香炉型」(諏訪家蔵)</li> <li>●六代錦光山宗兵衛か「鏤絵染付松竹梅宝尽文茶碗」(AN.2314)</li> <li>●六代錦光山宗兵衛か「燕子花文懸水」(AN.2321)</li> <li>●浅井忠「中澤岩太像」(AN.3278)</li> <li>●浅井忠「梅図花生」(AN.3283)</li> <li>●図案：武田五一、製作：七代錦光山宗兵衛「百合花模様花瓶」(AN.2557)</li> <li>■初代諏訪蘇山「羅漢像浮彫型」(諏訪家蔵)</li> <li>■図案：初代諏訪蘇山、製作：京都工芸繊維大学 Kyoto Design Lab「羅漢像浮彫型(3Dモデル出力)」(諏訪家蔵)</li> <li>■初代諏訪蘇山「羅漢像浮彫型」(諏訪家蔵)</li> <li>■図案：初代諏訪蘇山、製作：京都工芸繊維大学 Kyoto Design Lab「羅漢像浮彫型(3Dモデル出力)」(諏訪家蔵)</li> <li>■初代諏訪蘇山「羅漢像浮彫型」(諏訪家蔵)</li> <li>■図案：初代諏訪蘇山、製作：京都工芸繊維大学 Kyoto Design Lab「羅漢像浮彫型(3Dモデル出力)」(諏訪家蔵)</li> <li>■初代諏訪蘇山「青磁桐葉形絵皿」(諏訪家蔵)</li> <li>■初代諏訪蘇山「青磁桐葉形絵皿型」(諏訪家蔵)</li> <li>■図案：初代諏訪蘇山、製作：京都工芸繊維大学 Kyoto Design Lab「青磁桐葉形絵皿型(3Dモデル出力)」(諏訪家蔵)</li> <li>■初代諏訪蘇山「青磁中皿」(諏訪家蔵)</li> <li>■初代諏訪蘇山「青磁中皿型」(諏訪家蔵)</li> <li>■図案：初代諏訪蘇山、製作：京都工芸繊維大学 Kyoto Design Lab「青磁中皿型(3Dモデル出力)」(諏訪家蔵)</li> <li>■初代諏訪蘇山「西藏仏像」(諏訪家蔵)</li> <li>■初代諏訪蘇山「西藏仏像型」(諏訪家蔵)</li> <li>■図案：初代諏訪蘇山、製作：京都工芸繊維大学 Kyoto Design Lab「西藏仏像型(3Dモデル出力)」(諏訪家蔵)</li> <li>■初代諏訪蘇山「青磁鳳雲文花瓶型」(諏訪家蔵)</li> <li>■図案：初代諏訪蘇山、製作：京都工芸繊維大学 Kyoto Design Lab「青磁鳳雲文花瓶型(3Dモデル出力)」(諏訪家蔵)</li> </ul>
コレクターの眼 ー谷川俊太郎・大 橋嘉一・黒崎彰 (2023.10.23~12.16)	<ul style="list-style-type: none"> <li>●草間彌生「作品」(AN.3229)</li> <li>●難波田龍起「線のリズム」(AN.3068)</li> <li>●白髪一雄「貞宗」(AN.3046)</li> <li>●江見絹子「作品」(AN.2749)</li> <li>●赤穴宏「遺跡」(AN.2812)</li> <li>●杉全直「作品」(AN.3258)</li> <li>●桂ゆき「早春」(AN.3100)</li> <li>●桂ゆき「風」(AN.3101)</li> <li>●上田臥牛「波濤」(AN.3136)</li> <li>●長谷川彰一「作品」(AN.3199)</li> <li>●長崎真人「作品」(AN.3191)</li> <li>●小野具定「北の漁場」(AN.3211)</li> <li>●岩崎巴人「流氷」(AN.2864)</li> <li>●チェシレヴィチ、ロマン「現代アートギャラリー」(AN.4832-57)</li> <li>●ホウダノヴィチ、レシエク「第4回クラクフ国際版画ビエンナーレ展」(AN.4832-5)</li> <li>●ムウオドゼニエツ、ヤン「第4回ワルシャワ国際ポスタービエンナーレ受賞者展」(AN.4832-21)</li> <li>●スタロヴィエイスキ、フランシシェク「『奇跡の劇場』セルヴァンテス作 ドラマチツニ劇場」(AN.4832-51)</li> <li>●スタロヴィエイスキ、フランシシェク「『奇跡の夜』コンスタンティ・イルデフォンス・ガルチンスキ作 ドラマチツニ劇場」(AN.4832-49)</li> </ul>

期 間	概 要
<p>コレクターの眼 ー谷川俊太郎・大 橋嘉一・黒崎彰 (2023.10.23~12.16)</p>	<ul style="list-style-type: none"> <li>●スタロヴィエイスキ, フランチシェク 「『奇妙な老人』」 タドイツ・ロゼイッチ作 ドラマチツニ劇場 (AN.4832-47)</li> <li>●スタロヴィエイスキ, フランチシェク 「『ミエスオプス王 (食肉の王様)』」 ヤロスワフ・マレク・リムキエヴィチ作 ドラマチツニ劇場 (AN.4832-50)</li> <li>●スタロヴィエイスキ, フランチシェク 「『赤い魔法』」 ミシェル・ド・ゲルデローデ作 ドラマチツニ劇場 (AN.4832-44)</li> <li>●トマシェフスキ, ヘンリク 「『ジュリアス・シーザー』」 ウィリアム・シェイクスピア作 ドラマチツニ劇場 (AN.4832-55)</li> <li>●クラウゼ, アンジェイ &amp; ムロシュチャク, マルチン 「映画『1/3の夜』 (1972ポーランド)」 (AN.4832-71)</li> <li>●レニツァ, ヤン 「オペラ『ヴォツェック』」 アルバン・ベルク作 ポーランド国立歌劇場 (AN.4832-18)</li> <li>●作者不詳 「『シンペリン』」 ウィリアム・シェイクスピア作 ワルシャワ・ポーランド劇場 (AN.4832-56)</li> <li>●レニツァ, ヤン 「映画『リオ・エスコンディド』 (1948メキシコ)」 (AN.4833-37)</li> <li>●ジェスカ, マリア 「映画『新ギルガメシュ』 (1964ハンガリー)」 (AN.4833-17)</li> <li>●ポロフチク, ヴァレリアン 「映画『毘ブルーム事件』 (1948東ドイツ)」 (AN.4833-19)</li> <li>●スタロヴィエイスキ, フランチシェク 「映画『聖ペーテルの傘』 (1958ハンガリー、チェコスロヴァキア)」 (AN.4832-70)</li> <li>●モシンスキ, マレク 「映画『カザノヴァ』 (1964ハンガリー)」 (AN.4833-26)</li> <li>●シフィエジ, ヴァルデマル 「映画『借家人』 (1966ポーランド)」 (AN.4832-80)</li> <li>●ガルグリンスカ, エフ 「映画『忘れ得ぬ犯罪』 (1968東ドイツ)」 (AN.4833-41)</li> <li>●ノイゲバウアー, ヤツェク 「映画『アウトブレイク』 (1971ハンガリー)」 (AN.4832-86)</li> <li>●フロイデンライヒ, マレク 「映画『黒羊を殺せ』 (1972ポーランド)」 (AN.4832-95)</li> <li>●スタロヴィエイスキ, フランチシェク 「映画『ロキス』 (1970ポーランド)」 (AN.4832-48)</li> <li>●フリサク, イェジ 「映画『ローマの休日』 (1953アメリカ)」 (AN.4832-61)</li> <li>●グルカ, ヴィクトル 「映画『遠くて近きわが祖国』 (1971ポーランド)」 (AN.4832-84)</li> <li>●スタフルスキ, マリアン 「映画『放蕩息子の帰還』 (1966チェコスロヴァキア)」 (AN.4833-46)</li> <li>●リビンスキ, エリク 「映画『死体は4つでいいよ、ハニー!』 (1971チェコスロヴァキア)」 (AN.4833-3)</li> <li>●エロル, ユコブ 「映画『宇宙からの来訪者』 (1970西ドイツ)」 (AN.4833-25)</li> <li>●シフィエジ, ヴァルデマル 「映画『内容不詳』 (1965ソヴィエト)」 (AN.4832-78)</li> <li>●ウルバニエツ, マチエイ 「サーカス」 (AN.4832-24)</li> <li>●ヒルシャー, フベルト 「サーカス」 (AN.4832-29)</li> <li>●サドフスキ, ヴィクトル 「第12回オポーレ演劇コンクール」 (AN.4833-78)</li> <li>●レニツァ, ヤン 「ポーランド・シュルレアリスト展ーシャロッテンボー」 (AN.4832-15)</li> <li>●トレブコフスキ, タデウシュ 「No!」 (AN.4832-7)</li> <li>●黒崎彰 「失われた楽園」 (AN.2716)</li> <li>●黒崎彰 「闇のコンポジションA」 (AN.2717)</li> <li>●DETERMINED PRODUCTIONS 「SNOOPY 型ラジオ」 (AN.5438-169)</li> <li>●GENERAL ELECTRIC COMPANY (G.E.C.) 「鉱石ラジオ Model Gecophone No.1 Type BC 1001」 (AN.5438-123)</li> <li>●RCA 「ラジオ Model Radiola 60」 (AN.5438-67)</li> <li>●RCA 「スピーカー Model Radiola 60」 (AN.5438-68)</li> <li>●ATWATER KENT 「ラジオ Model 55」 (AN.5438-10)</li> <li>●AIR KING デザイン：ヴァン・ドーレン, ハロルド 「ラジオ Model 66」 (AN.5438-4)</li> <li>●SPARTON デザイン：ティーン, ウォルター・ドーウィン 「ラジオ Model 566 “ブルーバード”」 (AN.5438-87)</li> <li>●STEWART-WARNER 「ラジオ Model R108X “レディズ・ヘッド”」 (AN.5438-93)</li> <li>●DETROLA デザイン：ウォーカー, ジョージ・W 「ラジオ Model 219」 (AN.5438-16)</li> <li>●RCA デザイン：ヴァッソス, ジョン 「ラジオ Model 9TX5 “リトル・ニッパー II”」 (AN.5438-71)</li> <li>●PACKARD-BELL 「ラジオ Model Kompak 5か」 (AN.5438-57)</li> <li>●GENERAL ELECTRIC COMPANY (G.E.) 「ラジオ Model L-622」 (AN.5438-37)</li> <li>●ADDISON 「ラジオ Model L2」 (AN.5438-111)</li> <li>●ADDISON 「ラジオ Model 2A」 (AN.5438-110)</li> <li>●FADA 「ラジオ Model 1000」 (AN.5438-31)</li> <li>●SONORA 「ラジオ Model Excellence 301」 (AN.5438-162)</li> <li>●MOTOROLA 「ラジオ Model 5X13U」 (AN.5438-51)</li> <li>●BRAUN 「ラジオ Model SK25」 (AN.5438-155)</li> <li>●ZODIAC 「ラジオ Model Mo-ski-to」 (AN.5438-163)</li> <li>●EKCO 「ラジオ Model U122」 (AN.5438-121)</li> <li>●RADIOMARELLI 「ラジオ Model RD155」 (AN.5438-144)</li> <li>●TESLA 「ラジオ Model Talisman 306U」 (AN.5438-147)</li> <li>●シャープ 「ラジオ Model No.8」 (AN.5438-173)</li> <li>●ナショナルパナソニック 「ラジオ Model RE-124」 (AN.5438-178)</li> <li>●ソニー 「トランジスタ・ラジオ Model TFM-825J」 (AN.5438-175)</li> </ul>
<p>日々は探求ー京都 高等工芸学校教員 たちの模写と手習い (2023.11.20~12.16)</p>	<ul style="list-style-type: none"> <li>●中澤岩太 (北莊) 「猿と柿」 (京都工芸繊維大学美術工芸資料館蔵)</li> <li>●高月雲鳳主人 「森狙仙 (猿之図) (模写)」 (京都工芸繊維大学美術工芸資料館蔵)</li> <li>●中澤岩太 (北莊) 「登龍」 (京都工芸繊維大学美術工芸資料館蔵)</li> <li>●中澤岩太 (北莊) か 「雲龍」 (京都工芸繊維大学美術工芸資料館蔵)</li> <li>●作者不詳 「鈴木芙蓉 (雲龍図) (模写)」 (京都工芸繊維大学美術工芸資料館蔵)</li> <li>●中澤岩太 (北莊) 「宝珠」 (AN.5829-7)</li> <li>●中澤岩太 (北莊) 「画帖『忘艸』」 (京都工芸繊維大学美術工芸資料館蔵)</li> <li>●狩野友信 「猿」 (京都工芸繊維大学美術工芸資料館蔵)</li> <li>●狩野友信 「雲龍」 (京都工芸繊維大学美術工芸資料館蔵)</li> <li>●狩野友信 「雑画卷」 (京都工芸繊維大学美術工芸資料館蔵)</li> <li>●狩野友信 「雑画卷」 (京都工芸繊維大学美術工芸資料館蔵)</li> <li>●前田玉英 「老松に小鳥」 (京都工芸繊維大学美術工芸資料館蔵)</li> <li>●浅井忠 「グレーの古橋」 (寄託品)</li> <li>●浅井忠 「風景」 (寄託品)</li> <li>●中澤岩太、指導：浅井忠 「秋落葉 (浅井忠 (グレーの秋) (1901)模写)」 (京都工芸繊維大学美術工芸資料館蔵)</li> <li>●中澤岩太、指導：浅井忠 「高等工芸旧校舎より比叡山を望む」 (京都工芸繊維大学美術工芸資料館蔵)</li> <li>●浅井忠 「小犬」 (寄託品)</li> </ul>

期 間	概 要
<p>日々是探求－京都 高等工芸学校教員 たちの模写と手習い (2023.11.20～12.16)</p>	<ul style="list-style-type: none"> <li>●浅井忠（木魚）「群鹿図屏風」（寄託品）</li> <li>●牧野克次（天平）「水墨山水」（AN.5829-4）</li> <li>●鶴巻鶴一（七谿）「唐獅子」（AN.5829-10）</li> <li>●鶴巻鶴一（七谿）「鴨」（AN.5829-11）</li> <li>●菊池素空「筍」（AN.5829-2）</li> <li>●本野精吾（石窓）「芍薬」（AN.2653）</li> <li>●都鳥鈴「鳥獣人物戯画 甲本（模写）」（AN.3452）</li> <li>●間部時雄「鳥獣人物戯画 甲本（模写）」（京都工芸繊維大学美術工芸資料館蔵）</li> <li>●浅井忠ほか「とうか会（扇面図案）」（AN.3795）</li> <li>●シュテットナー、フランツ/教育用映写研究所「幻燈画」（AN.690）</li> <li>●浅井忠「九雲堂図案集『浅井先生図案集』」（AN.5906）</li> <li>●図案：浅井忠「池邊義象編『黙語図案集』」（AN.5301-5）</li> <li>●中澤岩太（北莊）か「図案用絵画材料」（京都工芸繊維大学美術工芸資料館蔵）</li> <li>●中澤岩太（北莊）か「図案材料 動物」（京都工芸繊維大学美術工芸資料館蔵）</li> <li>●霜鳥之彦「アルフォンス・ミュシャ（装飾資料集）PL.10（模写）」（京都工芸繊維大学美術工芸資料館蔵）</li> <li>●ミュシャ、アルフォンス「装飾資料集」（AN.3775）</li> <li>●鶴巻鶴一（呉野）「絹地藤纏ドガ作〈舞台の踊り子〉模様壁掛」（AN.5829-16）</li> </ul>
<p>月次祭礼図屏風・ 浜松図屏風復元プ ロジェクト 「よみがえる中世 屏風－京洛の祝祭、 白砂青松の海－」 (2024.1.6～2.9)</p>	<p>※復元された「月次祭礼図屏風」「浜松図屏風」を中心に、その過程で制作された下図類、「みがきつけ」や「雲母地」技法の試作品、画材や道具などを展示</p>
<p>畠山崇の写真1－ 文字の旅－ (2024.1.6～2.9)</p>	<p>※「畠山崇写真アーカイブ」より、畠山氏が訪れたアメリカ、韓国、中国、南米諸国、メキシコで撮影した写真を展示</p>

期 間	概 要
2023.4.1～2024.2.9	<ul style="list-style-type: none"> <li>● モーザン、アシーユ「ストラスブール産エドゥアル・アルツナのフォア・グラ」(AN.3868)</li> <li>● フロッタージュ：藤本康雄・竹内次男・日向進「フロッタージュ：ユーク・リベルジェ墓碑/ランス大聖堂」(AN.4807)</li> <li>● シャパナス「1918年フランス国債募集、ソシエテ・ジェネラル銀行」(AN.4246)</li> <li>● シャーン、ベン「これがナチの残虐だ」(AN.4803-1)</li> <li>● ベーム、アドルフ「第十五回ウィーン分離派展」(AN.3303)</li> <li>● トルン＝ブリッカー、ヨハン「下ライン地方芸術家祭展」(AN.3297)</li> <li>● ワイマン、ランス「第19回メキシコオリンピック 1968年」(AN.4827-1)</li> <li>● ステンベルグ兄弟「十月：ロシア革命10周年記念特別制作」(AN.4825-1)</li> <li>● ベカン「夕刊紙ル・ソワールを読もう」(AN.2679-35)</li> <li>● マレシヨ、ガストン「マリエの花嫁衣装を選ぶことなく結婚するな」(AN.3867)</li> <li>● ギブケンス「全伯林人よ、平和市債即ち一九一九年度四分利付伯林市債の申込に急げ」(AN.4323)</li> <li>● シュルツ＝ヴェッテル、フェルディナント「リトルフの楽譜叢書」(AN.4452)</li> <li>● スタンラン、テオフィール・アレクサンドル「解放記念日、不幸な同胞に対する貴君の援助あらんことを！」(AN.4258)</li> <li>● クライン「労働しない者は自分の子孫の墓掘人になるぞ」(AN.4341)</li> <li>● アッカー、フロリアン・マリー・ヴァン「1910年ブリュッセル万国博覧会－17世紀芸術大回顧展」(AN.4278)</li> <li>● 浅井忠「武士山狩図」(AN.3279)</li> <li>● 富樫実「道化者」(AN.2970-1)</li> <li>● 富樫実「道化者」(AN.3050)</li> <li>● 鋒山弘「Cousins」(AN.3262)</li> <li>● 辻永「捕われた人」(AN.3263)</li> <li>● - 「コンソール型電気蓄音機」(AN.5710-1)</li> <li>● DECCA「ラジオ Model Beau-Decca (イギリス)」(AN.5438-118)</li> <li>● E. H. SCOTT「ラジオ Model Phantom Deluxe (アメリカ)」(AN.5438-18)</li> <li>● ATWATER KENT「ラジオ Model 55 (アメリカ)」(AN.5438-10)</li> <li>● WURLITZER「 - 」(AN.5438-99)</li> </ul>
2023.4.1～6.10 2023.9.25～2024.2.9	<ul style="list-style-type: none"> <li>● ドランシー、ジュール・イスナール「ニコラ葡萄酒店」(AN.2679-34)</li> </ul>
2023.4.1～10.20	<ul style="list-style-type: none"> <li>● 藤田嗣治「ノルマンディー/フランス国鉄」(AN.4845)</li> </ul>
2023.11.20～12.16	<ul style="list-style-type: none"> <li>● - 「鉄細工物(葉付木枝形)」(AN.1822)</li> <li>● - 「銅製インクスタンド」(AN.1066)</li> <li>● - 「真鍮張手函」(AN.1485)</li> </ul>

## 写真掲載許可状況

許可の相手方	掲載誌	掲載作品
株式会社京都民報社	京都民報 美術欄「田中一光ポスター展 舞台と文字ののぞき穴から」 2023年7月30日	田中一光「第五回産経観世能」(AN.4818-18)
		田中一光「歌舞伎の発見」(AN.4818-34)
三重大学大学院工学研究科建築学専攻 富岡義人	Yoshito Tomioka, "DESIGN PROCESS OF THE MEMORIAL CATHEDRAL FOR WORLD PEACE (1954), HIROSHIMA BY TOGO MURANO (PART2): Formal Manipulations Observed in the Design of Xavier Hall (1949)", JAPAN ARCHITECTURAL REVIEW, Architectural Institute of Japan, 2023.9	村野藤吾「広島カトリック教会」(AN.4994) 15点
		村野藤吾「広島カトリック教会」(AN.4996) 8点
		村野藤吾「広島世界平和記念聖堂」(AN.5518-36)
京都工芸繊維大学 三宅拓也	三宅拓也「京都工芸繊維大学美術工芸資料館所蔵建築コレクション」日本の大学における建築アーカイブの課題：CCAとの意見交換と議論(シンポジウム)主催/九州大学芸術工学研究院松栄洋アーカイブ、2023年11月1日	陶磁製浮彫額「リラ」(AN.716)
		カーテンポールの見本 (AN.1266)
		斉藤謙太郎「住宅設計 食堂透視図」(AN.3849-37)
		三崎弥三郎「京都商品陳列場装飾設計 翼室-窓正面図」(AN.3841-6)
三重大学大学院工学研究科建築学専攻 富岡義人	富岡義人「村野藤吾の広島世界平和記念聖堂(1954)の設計過程(その3):聖堂の基本設計(1948)における形態操作」『日本建築学会計画系論文集』第88巻 第813号、日本建築学会、2023年11月	村野藤吾「広島カトリック教会」(AN.4995) 2点
		村野藤吾「広島カトリック教会」(AN.4996) 27点
		村野藤吾「広島世界平和記念聖堂」(AN.5518) 14点
株式会社ジェイクリエイト	松隈洋「瀧光夫が求めた緑と建築との対話」『日事連』日本建築士事務所協会連合会、2023年11月	「愛知県緑化センター本館 南北断面図」(京都工芸繊維大学美術工芸資料館蔵)
三重大学大学院工学研究科建築学専攻 富岡義人	富岡義人「三重大学 富岡義人研究室設計の研究をする、ということ」『JIA MAGAZINE』417号、公益財団法人日本建築家協会、2023年11月	村野藤吾「米子市公会堂」(AN.5041) 4点、(AN.5042) 2点
		村野藤吾「宝塚カトリック教会聖堂」(AN.4989) 2点
株式会社NHKエンタープライズ近畿	「京コトはじめ」NHK 総合・全国放送：「暮らしに根づく 近代建築」2023年12月1日放送	「本野精吾の肖像」(京都工芸繊維大学美術工芸資料館蔵)
高麗大学校グローバル日本研究所	韓国語版訳書『日本大衆文化史』日文研大衆文化研究プロジェクト編、2024年1月	土岐純一「和洋文具雑貨土岐商店」(AN.3659-1)
千葉県立美術館	古屋梨奈「浅井忠の図案における風俗・民俗モチーフ」論考集『アーツ・アンド・クラフツと千葉』千葉県立美術館、2024年1月	ミュシャ、アルフォンス「装飾資料集」(AN.3775)
千葉県立美術館	中松れい「浅井忠と『The Studio』」論考集『アーツ・アンド・クラフツと千葉』千葉県立美術館、2024年1月	浅井忠「梅図花生」(AN.3283)
田島奈都子	田島奈都子「戦前期日本のポスター製作における写真との関係ーその存在と影響を中心にしてー」『非文字資料研究』第28号、神奈川大学日本常民文化研究所非文字資料研究センター、2024年3月	作者不詳「赤函レート固練白粉」(AN.5442-8)
		作者不詳「世界一の蟲よけ湿気よけ 藤沢樟脳」(AN.5443-14)
神野有紗	神野有紗「澤部清五郎原画《春郊鷹狩》《秋庭観楓》の制作に関する一考察ー浅井忠原画《狩の図》制作過程との比較をめぐって」『工芸史』第1号、工芸史研究会、2024年3月	浅井忠「武士山狩図」(AN.3279)
株式会社芸術新聞社	田島奈都子「百花繚乱の美人画ポスター」芸術新聞社、2024年3月	榎本千花俊「滑れ銀嶺 歡喜を乗せて」(AN.2694-6)
		町田隆要「松坂屋 いとう呉服店」(AN.2694-9)
		多田北鳥「キリンビール」(AN.5378-2)
		作者不詳「どりこの」(AN.5379-37)
奈良県立美術館	安田篤生「奈良県立美術館所蔵・旧大橋コレクションの白髪一雄作品群」『奈良県立美術館紀要』第38号、2024年3月	白髪一雄「三身」(AN.3031)
		白髪一雄「白い作品」(AN.3045)
		白髪一雄「貞宗」(AN.3046)
		白髪一雄「無明」(AN.3171)
株式会社創元社	橋爪節也『翼のある大阪ー近世近代美術史論集』創元社、2024年3月	村野藤吾「御堂筋川エベレーション」(AN.4940-72)

## 学外貸出状況

貸出先名	展覧会名、会期等	作者名	貸出作品
京都伝統産業ミュージアム	「京都の大学ミュージアム特集1 京都工芸繊維大学コレクションー浅井忠と近代京都のデザイン」 (2023.4.14～5.28)	浅井忠	「中澤岩太像」(AN.3278)
		浅井忠	「武士山狩図(馬)」(AN.3281-2)
		浅井忠	「比叡山」(AN.5672)
		浅井忠	「梅図花生」(AN.3283)
		図案：浅井忠、 製作：四代清水六兵衛	「菊文様皿」(AN.5461)
		図案：浅井忠	「池邊義象編『黙語図案集』」(AN.5301-5)
		図案：浅井忠、 製作：迎田秋悦	「七福神蒔絵菓子器」(AN.1620)
		図案：浅井忠、 製作：杉林古香	「朝顔蒔絵手箱」(AN.1617)
		図案：浅井忠、 製作：杉林古香	「菓子皿」(AN.3442)
		浅井忠	「エジプト文様湯呑」(AN.3441)
		図案：浅井忠、 製作：九雲堂	「大津絵角皿」(AN.6013)
		作者不詳	「大津絵 藤娘図」(AN.3551-4)
		作者不詳	「大津絵 槍持奴図」(AN.3551-10)
		作者不詳	「大津絵 鬼念仏図」(AN.3551-12)
		浅井忠	「九雲堂図案集『浅井先生図案集』」(AN.5906)
		図案：浅井忠、 製作：九雲堂	「梅図徳利」(AN.5855)
		図案：浅井忠、 製作：九雲堂	「薔薇文様中皿」(AN.5870)
		図案：浅井忠、 製作：九雲堂	「つくし図小皿」(AN.5866)
		図案：浅井忠、 製作：九雲堂	「蕨図小鉢」(AN.5879)
		図案：浅井忠、 製作：九雲堂	「山葵図小皿」(AN.5867)
		図案：浅井忠、 製作：九雲堂	「刻花蟹図急須・湯呑」(AN.5864)
		図案：浅井忠、 製作：九雲堂	「赤楽火鉢」(AN.5373)
		ミユラー	「サダ・ヤッコ」(AN.2679-31)
		オラジ, マニユエル・ジョセフ・ラファエル	「ロイ・フラール劇場ー1900年パリ万国博覧会」(AN.3329)
		エミル・ミユラー社	「植物形花器」(AN.700-1)
		エミル・ミユラー社	「堆線花瓶」(AN.700-4)
		作者不詳	「蝙蝠文花瓶」(AN.715)
		ショワジー・ル・ロワ製陶所	「花枝文花瓶」(AN.761)
		ショワジー・ル・ロワ製陶所	「果実文花瓶」(AN.767)
		ショワジー・ル・ロワ製陶所	「草花文花瓶」(AN.768)
ショワジー・ル・ロワ製陶所	「魚文花瓶」(AN.766)		
マゾ, E.	「幻燈写真画ー1900年パリ万国博覧会場情景(複製)」(AN.1010)		
大阪中之島美術館	「開館1周年記念展 デザインに恋したアート♡アートに嫉妬したデザイン」 (2023.4.15～6.18)	田中一光	「第八回産経観世能」(AN.4818-20)
		山城隆一	「第2回東京国際版画ビエンナーレ展」(AN.4841-4)
		宇野亜喜良	「初恋：地獄篇 / 日本アート・シアター・ギルド」(AN.5229-37)
染・清流館	「本野東一展ーモダニズム染色への希求ー」 (2023.5.12～6.11)	栗津潔	「中国女」(AN.5318-44)
		杉浦康平	「第八回東京国際版画ビエンナーレ展」(AN.4841-12)
		本野東一	「静物画」(AN.5249-62)
		本野東一	「(無題)」(AN.5839)
		本野東一	「(無題)」(AN.5840)
		本野東一	「(無題)」(AN.5841)
新潟県立近代美術館	「華麗なるパリ ベル・エポック展 フランス・モダン・ボスター」 (2023.7.1～8.27)	本野東一	「(無題)」(AN.5843)
		本野東一	「(無題)」(AN.5844)
		本野東一	「(無題)」(AN.5846)
		シェレ, ジュール	「日本版画博覧会」(AN.4838)
		シェレ, ジュール	「サクソレーヌ燈油」(AN.3376)
		シェレ, ジュール	「ル・モンド・アルティスト誌」(AN.3369)
		シェレ, ジュール	「風邪薬ジェローデル錠」(AN.3378)
		シェレ, ジュール	「帽子の市」(AN.3355)
新潟県立近代美術館	「華麗なるパントマイム」ミュゼ・グレヴァン」(AN.3348)	シェレ, ジュール	「P.L.M. 鉄道 オーヴェルニュ」(AN.4866-2)
		シェレ, ジュール	「[1894年度謝肉祭第2回仮面舞踏会] オペラ劇場」(AN.3353)
		シェレ, ジュール	

貸出先名	展覧会名、会期等	作者名	貸出作品
新潟県立近代美術館	「華麗なるパリ ベル・エポック展 フランス・モダン・ポスター」 (2023.7.1~8.27)	シェレ, ジュール	[[「ロータスの花」 フォリー・ベルジュール座] (AN.3363)
		シェレ, ジュール	[[「パリーシカゴ」 エッフェル塔劇場] (AN.2674)
		シェレ, ジュール	[[「ルイズ・バルティ公演」 アルカザール・デ・テ座] (AN.3346)
		シェレ, ジュール	「バレ・ド・グラス」 (AN.3358)
		シェレ, ジュール	「フランス海難者遺族の為の慈善祭」 (AN.4921)
		シェレ, ジュール	[[「無節操な婦人」 ル・ラディカル誌掲載] (AN.3365)
		シェレ, ジュール	[[「カミーユ・ステファール公演」 カジノ・ド・パリ座] (AN.3377)
		シェレ, ジュール	「サクソレーヌ燈油」 (AN.3347)
		トゥールーズ=ロートレック, アンリ・ド	[[「歓楽の女王」 ヴィクトール・ジョズ著] (AN.2661)
		トゥールーズ=ロートレック, アンリ・ド	「ディヴァン・ジャポネ」 (AN.4816)
		トゥールーズ=ロートレック, アンリ・ド	[[「ラ・ルヴェ・ブランシュ」 誌] (AN.4815)
		ベルトラン, A	「ストークの代用バター」 (AN.4219)
		作者不詳	「満月印バスタ」 (AN.4223)
		ルロン, ルネ	「濃縮牛乳オランダ」 (AN.4220)
		作者不詳	「エーグル農場の無菌牛乳」 (AN.3381)
		フル, ジョルジュ・ド	「インド王宮紅茶」 (AN.3356)
		ブイセ, フィルマン	「リュのビスケット」 (AN.4919-1)
		ジョッソー, アンリ・ギュスターヴ	「ディジョンの生姜入り菓子パン」 (AN.3349)
		里見宗次	「ブルターニュのクレープ・ダンテル」 (AN.4902-1)
		モリイ	「極上 F.B. コーヒー」 (AN.4225)
		ムニエ, ジョルジュ	「食前酒ロックス」 (AN.3366)
		ギョーム, アルベール=アンドレ	「黄金の葡萄酒」 (AN.3364)
		ギョーム, アルベール=アンドレ	「イヴリー酒店ワイン、ビール、シードルなど」 (AN.2675)
		シマス, M	「リュディヴィーヌ・リキュール」 (AN.3345)
		カビエル口, リオネット	「ル・ピュイ特産 食前酒モラン」 (AN.5026)
		アン, D	「食後酒ラ・ジュラシエンヌ」 (AN.4269)
		ミシュ	「規那入葡萄酒ミショー」 (AN.4268)
		デルヴァル, ジョルジュ	「通のためのファップ・アニス酒」 (AN.5113-70)
		ドランシー, ジュール・イスターナル	「ニコラ葡萄酒店」 (AN.2679-34)
		ジャノエル	「コルマル名産、ジャコベール桜桃酒」 (AN.2679-11)
		カビエル口, リオネット	「ル・ニル煙草」 (AN.3703)
		レアリエ=デュマ, モーリス	「ガス燈ベック・アウアー」 (AN.3375)
		イノー	「耐熱・耐光塗料アゾル」 (AN.4270)
		アングレッシ	「ル・ヴァテル社のコンロ」 (AN.4222)
		ヴィラ	「シモン・クリーム 衛生と美容の為の粉石鹸」 (AN.4216)
		ギョーム, アルベール=アンドレ	「J.V. ボンの歯磨」 (AN.3342)
		ギョーム, アルベール=アンドレ	「帽子屋 デュリオン新装開店」 (AN.3339)
		レム	「クリシ広場にて/季節の新商品」 (AN.5033)
		アリ	「鷲印テニス・シューズ」 (AN.2679-25)
		作者不詳	「中央自転車教習場」 (AN.3351)
		ダレジ, ユーゴ	「デコヴィーユ自転車」 (AN.3370)
		ティリエ, アンリ	「グリフィス自転車」 (AN.3323)
		バル	「リベラトル自転車・自動車」 (AN.4857)
		作者不詳	「クレマン自転車社製の自動車」 (AN.4611)
		ルボ, シャルル	「プジョー自動車」 (AN.2679-17)
		カッサンドル, アドルフ・ムーロン	「エトワール・デュ・ノール (北の星号)」 (AN.3432)
		アレ, Ch.	「ヴァンデ、サントンジュ、大西洋沿岸への旅行。フランス国鉄」 (AN.4271)
		ラカズ, ジュリアンカ	「ピレーネ地方屈指の温泉保養地コートレ」 (AN.4273)
		ネヴィカ	「ノルマンディーの女性があなたを歓迎します」 (AN.4210)
		マトシー	「ノルマンディ地方へ」 (AN.2694-47)
カッサンドル, アドルフ・ムーロン	「ノルマンディ号」 (AN.4739)		
里見宗次	「K.L.M. オランダ航空」 (AN.4885)		
里見宗次	「P.L.M. 鉄道コート・ダジュール」 (AN.4886)		
ヴィユモ, ベルナル	「フランス航空 東京-パリ間就航」 (AN.4878-25)		
プティジャン, エドモン	[[「パリ・ヴィヴァン」 誌] (AN.3321)		
ドニ, モーリス	[[「ラ・デベージュ」 紙] (AN.4884)		
レアリエ=デュマ, モーリス	[[「パリ・モード」 誌] (AN.3380)		
アंकタン, ルイ	「ユーモア週刊誌『ル・リール』」 (AN.3383)		
ボナル, ピエール	[[「ラ・ルヴェ・ブランシュ」 誌] (AN.4622)		

貸出先名	展覧会名、会期等	作者名	貸出作品
新潟県立近代美術館	「華麗なるパリ ベル・エポック展 フランス・モダン・ボスター」 (2023.7.1～8.27)	フルール, ジョルジュ・ド	「『パリ年鑑』」(AN.3379)
		ジャニオカ	「絵入新聞、『自由の騎士』刊行」(AN.3343)
		ギョーム, アルベール＝アンドレ	「『ジル・ブラ』誌」(AN.3341)
		ヴェルヌイユ, モーリス・ピラル	「『ル・モンド・モデルヌ』3月」(AN.3702)
		カロ＝デルヴェイユ, アンリ	「月刊雑誌『ルール・デコラティブ』」(AN.3327)
		ディラン, ジャン	「『レクレール』誌」(AN.4205)
		フォラン, ジャン＝ルイ	「女流芸術展『世紀のパリジェンヌ』産業館」(AN.3340)
		シュヴァーベ, カルロス	「第1回薔薇＋十字会展」(AN.4873)
		ヴィレット, アドルフ・レオン	「商工業製品万国博覧会」(AN.2672)
		ミスティ	「『花祭』ブローニュの森」(AN.3384)
		オラジ, マニュエル	「『ロイ・フラール劇場』1900年パリ万国博」(AN.3329)
		オラジ, マニュエル	「『舞踏宮』1900年パリ万国博」(AN.3330)
		ロシュグロス, ジョルジュ・アントワーヌ	「『自動車・自転車・スポーツ展』グラン・パレ」(AN.3324)
		グラッセ, ウジュヌ＝サミュエル	「『第1回装飾芸術博覧会』プチ・パレ」(AN.4731)
		ギャレ, F	「『パリ見本市』」(AN.4261)
		アルヌー, ギイ	「歴代フランス将軍大回顧展」(AN.4263)
		カビエルロ, リオネット	「サロン・デ・ユモリスト展」(AN.4262)
		デュフェリアーヌ, D	「大植民地博覧会」(AN.4267)
		プールドル, エミール＝アントワーヌ	「現代国際産業装飾美術博覧会1925年」(AN.2694-46)
		ルポ, シャルル	「現代国際産業装飾美術博覧会1925年」(AN.2679-21)
		マクドナルド, ソロー	「『戦争による傷痍芸術家の為のカナダ美術展』ジュ・ド・ボーム美術館」(AN.2679-8)
		デズミュール, ジャン＝ヴィクトール	「1931年パリ万国植民地博覧会」(AN.4230)
		モリー	「『第1回海外のフランス展』グラン・パレ」(AN.4919-2)
		ドロワ, ジャン	「1924年 第8回パリ・オリンピック大会」(AN.2679-22)
		グレイ, アンリ	「『第3回仮面舞踏会』オペラ劇場」(AN.3387)
		ムニエ, ジョルジュ	「『第3回仮面舞踏会』オペラ劇場」(AN.3357)
		ムニエ, ジョルジュ	「『仮面舞踏会』ブリエ舞踏場」(AN.3354)
		ドンク, ガブリエル	「『モリエール舞踏会』オペラ劇場」(AN.3325)
		ブリュネ, ジグ	「『ミ・カレム仮面舞踏会』オペラ劇場」(AN.4266)
		ロシュグロス, ジョルジュ・アントワーヌ	「歌劇『ジスモンダ』」(AN.5113-67)
		トーロブ, ヤン	「劇『救われたヴェネチア』」(AN.5119)
		デュボン, オベール	「『ラ・グリユ』ニース・オペラ劇場」(AN.3821)
		フルール, ジョルジュ・ド	「『エドメ・レズコ』カジノ・ド・パリ座」(AN.3350)
		アングタン, ルイ	「マルグリット・デュフェ公演」(AN.3382)
		ギョーム, アルベール＝アンドレ	「『ジゴレット』アンビーグ・コミック」(AN.3344)
		ギョーム, アルベール＝アンドレ	「『デュクレルク公演』アンバサドゥール座」(AN.2673)
		バル	「『トレダード女の掠奪』ブッフ・パリジャン劇場」(AN.3386)
		ルカス, シャルル	「『ピュティファー夫人』アテネ・コミック劇場」(AN.3390)
		ジェスマール, シャルル	「『レスリー』」(AN.2679-30)
		ド・ヴァレリオ, R	「『オペレッタ『唇を重ねましょう』』」(AN.2679-15)
		ルンデュ, G	「『ポール・ウィットマン公演』アンバサドゥール座」(AN.2679-20)
		クレリス姉妹	「『オペレッタ『恋する三人娘』』」(AN.4866-13)
		グリユン, ジュール	「『オペレッタ『ココリコ』』」(AN.4929)
		ラシエール, H	「『オペレッタ『歌う風車』』」(AN.4882-7)
		ドリヴァル, ジェオ	「『オペレッタ『離婚した女』』」(AN.4866-10)
		ドラ, ジョルジュ	「『オペレッタ『マリツァ伯夫人』』」(AN.4866-3)
		マルヌリー, イヴ	「『オペレッタ『小籠』』」(AN.4882-6)
		シャンセル, ロジェ	「『オペレッタ『シャリヴィッチ』』」(AN.4866-12)
		ラロッシュ, R	「『オペレッタ『あの女房』』」(AN.4866-11)
		スタンラン, テオフィル・アレクサンドル	「『シャ・ノワール』」(AN.4829)
		レーデル	「『夜会『流浪の芸術家』ムーラン・ルージュ』」(AN.2671)
レーデル	「『ラ・ルロット』」(AN.3371)		
スタンラン, テオフィル・アレクサンドル	「『イヴェット・ギルベール公演』アンバサドゥール座」(AN.3372)		
バック, フェルデンナン	「『イヴェット・ギルベール公演』スカラ座」(AN.3389)		
ミュシャ, アルフォンス	「『ジスモンダ』」(AN.3275)		
ミュシャ, アルフォンス	「『椿姫』」(AN.3274)		
グラッセ, ウジュヌ＝サミュエル	「演劇『ジャンヌ・ダルク』」(AN.2670)		
ミュラー, アルフレド	「『サダ・ヤッコ』」(AN.2679-31)		

貸出先名	展覧会名、会期等	作者名	貸出作品
新潟県立近代美術館	「華麗なるパリ ベル・エポック展 フランス・モダン・ポスター」 (2023.7.1～8.27)	バル	「[ロイ・フラール・ショー] フォリィ・ベルジェール座」 (AN.3360)
		バック, フェルディナン	「[ロイ・フラール・ショー] フォリィ・ベルジェール座」 (AN.3388)
		ジェスマール, シャルル	「[ミスタンゲット] ムーラン・ルージュ」(AN.5113-68)
		ジェスマール, シャルル	「ローズ・エイミー」(AN.3326)
		オルシ	「[ラ・ルヴェ・ネーグル] エトワール劇場」(AN.2679-3)
		ベンダ, G.K	「リリアン・パロン」(AN.2679-23)
		ジェスマール, シャルル	「[ヴェラ・セルジューヌ公演] パリ劇場」(AN.2679-9)
市立伊丹ミュージアム	「モダンガールのたしなみとよそおい」 (2023.9.8～10.22)	北野恒富	「足利本銘仙/足利銘仙会」(AN.2694-10)
		松田富喬	「足利錦紗/足利錦紗会」(AN.5377-3)
		松田富喬	「清酒 白鶴」(AN.3734)
		多田北鳥	「キリンビール、キリンレモン/麒麟麦酒株式会社」 (AN.5378-2)
		高木保翠	「アサヒビール、サッポロビール、エビスビール/大日本麦酒株式会社」(AN.5234-5)
		井上木它、片岡敏郎	「赤玉ポートワイン」(AN.3725)
		作者不詳	「クラブ化粧品」(AN.5381-1)
福井県立美術館	「パリに行きたい!」 (2023.9.15～10.15)	シェレ, ジュール	「サクソレーヌ燈油」(AN.3347)
		トゥールーズ=ロートレック, アンリ・ド	「[ラ・ルヴェ・ブランシュ] 誌」(AN.4815)
		ボナール, ピエール	「[ラ・ルヴェ・ブランシュ] 誌」(AN.4622)
		作者不詳	「中央自転車教習場」(AN.3351)
		トゥールーズ=ロートレック, アンリ・ド	「『歓楽の女王』ヴィクトール・ジョズ著」(AN.2661)
		オラジ, マニュエル	「[ロイ・フラール劇場] 1900年パリ万国博」(AN.3329)
		シェレ, ジュール	「P.L.M. 鉄道 オーヴェルニュ」(AN.4866-2)
		トゥールーズ=ロートレック, アンリ・ド	「ディヴァン・ジャポネ」(AN.4816)
		スタンラン, テオフィル・アレクサンドル	「[イヴェット・ギルベール公演] アンバッサドール座」 (AN.3372)
		ミュラー	「サダ・ヤッコ」(AN.2679-31)
		スタンラン, テオフィル・アレクサンドル	「シャ・ノワール」(AN.4829)
ヤマザキマザック美術館	「レトロ・モダン・おしゃれ 杉浦非水の世界」 (2023.10.27～2024.2.25)	杉浦非水	「東京地下鉄道株式会社」(AN.2694-1)
京都伝統産業ミュージアム	「京都の大学ミュージアム特集2 古都の暮らし 大学コレクションから」 (2023.11.10～12.17)	-	「京窯御菩薩向付」(AN.2312)
		岩倉山吉兵衛	「京窯岩倉山向付」(AN.2313)
		錦光山宗兵衛	「京窯錦光山抹茶碗」(AN.2314)
		帯山与兵衛	「京窯帯山食籠」(AN.2322)
		-	「友禅染標本帖」(AN.38)
		-	「友禅染標本帖」(AN.39)
		-	「紋、板締及友禅染標本帖」(AN.40)
福知山市佐藤太清記念美術館	福知山市・京都工芸繊維大学連携企画 福知山に世界の鉄道ポスターが集結—京都工芸繊維大学美術工芸資料館所蔵ポスター展 (2023.10.29～12.3)	キリー, エド	「魅惑の南西部/ロンドン・南西部鉄道」(AN.4051)
		作者不詳	「サザンプトンから海峡を渡ろう/ロンドン・南西部鉄道」 (AN.4053)
		作者不詳	「我がリヴィエラ・まず国内に目を向けよう/G.W.R. (グレート・ウェスタン鉄道)」(AN.4049)
		作者不詳	「素晴らしい湖沼の風景/ロンドン・北西部鉄道」(AN.4059)
		作者不詳	「陽光あふれるリヴィエラ/ロンドン・南西部鉄道」 (AN.4065)
		ワットリー	「イギリス湖沼めぐり/ロンドン・北西部鉄道」(AN.4058)
		作者不詳	「日光を浴びてスポーツを/ロンドン・南西部鉄道」 (AN.4064)
		エンドラー, ミロス	「チェコスロヴァキアへ/チェコスロヴァキア国鉄」 (AN.2694-48)
		コシナ, イーリー	「料金割引でチェコ旅行/チェコスロヴァキア国鉄」 (AN.2694-49)
		マフォシー	「ノルマンジー地方へ/フランス国鉄」(AN.2694-47)
		作者不詳	「海拔850米スイス・ゼーリスベルグ・ホテル・ゾンネルベル/スイス国鉄」(AN.4274)
		作者不詳	「翔べ…休日切符で/スイス国鉄」(AN.4924-67)
		ビューラー, フリッツ	「迅速・正確/スイス国鉄」(AN.4924-68)
		スカパ	「日曜特別切符 往復で片道運賃/スイス国鉄」(AN.4924-57)
		ドゥーリヒ, ロルフ	「半額もしくは休日切符で、心配無用/スイス国鉄」 (AN.4924-69)
		ヴィルト, クルト	「チューリヒからミラノへ4時間/TEE (ヨーロッパ横断鉄道)」 (AN.4924-65)

貸出先名	展覧会名、会期等	作者名	貸出作品
福知山市佐藤太清記念美術館	福知山市・京都工芸繊維大学連携企画 福知山に世界の鉄道ポスターが集結—京都工芸繊維大学美術工芸資料館所蔵ポスター展 (2023.10.29～12.3)	クンツ, ベーター	「スイスで休日を通り過ぎよう/スイス旅行局」(AN.4924-64)
		グレイザー, オットー	「半額切符、一日乗放題切符で旅万歳!/スイス国鉄」(AN.4924-66)
		シュテッヒェリン, ゲオルク	「展覧会「レールが谷を開く」ポスター」(AN.4925-51)
		シフィエジ, ヴァルデマル	「プラハ・ワルシャワ・モスクワへの旅は汽車・飛行機・ディーゼルカーで」(AN.4878-24)
		ピンダー, ヨーゼフカ	「ラックスバーンでサン・モリッツのような高山気分が味わえます」(AN.3293)
		ロラー, アルフレッド	「シュニーベルグへ/ウィーン近郊鉄道」(AN.3304)
		アタ	「TEE は上等!/TEE (ヨーロッパ横断鉄道)」(AN.4878-23)
		コラン, ジャン	「寝台車で快適な旅を/フランス国鉄」(AN.4878-1)
		ジャ克蘭, ジャン	「1961年度フランス国鉄債/フランス国鉄」(AN.4878-3)
		モルヴァン, エルベ	「1974年国鉄債—利率5%/フランス国鉄」(AN.4878-15)
		フォレ, フィリップ	「パリーマルセイユ間は特急ロダニアン号/フランス国鉄・TEE (ヨーロッパ横断鉄道)」(AN.4878-10)
		ジャ克蘭, ジャン	「国鉄でアルプスへ/フランス国鉄」(AN.4878-5)
		ジョルジュ, ギー	「国鉄の寝台車/フランス国鉄」(AN.4878-8)
		カステル, ラウル・エリック	「国鉄富籤—当てて旅に出よう/フランス国鉄」(AN.4878-9)
		マチュー, ジョルジュ	「国際鉄道組合結成50周年記念ポスター」(AN.4878-12)
		ハレ	「大西洋沿岸地方の旅行にはフランス国鉄を御利用下さい!/フランス国鉄」(AN.4271)
		ラカース, ジュリアン	「ピレーネ地方屈指の温泉保養地コーテレへ/フランス国鉄」(AN.4273)
藤田嗣治	「ノルマンジー/フランス国鉄」(AN.4845)		
里見宗次	「アメリカ旅行会社」(AN.4725-35)		
里見宗次	「アメリカ機関車鉄道」(AN.4725-20)		
カッサンドル, アドルフ・ムーロン	「北極星号」(AN.3432)		
堺 アルフォンス・ミュシャ館	「ミュシャとパリの画塾」 (2023.12.2～2024.3.31)	鹿子木孟郎	「クールベの『海』の模写」(AN.4724)
		和田英作	「考案画教科書 上」(AN.5830-8)
		和田英作	「考案画教科書 下」(AN.5830-9)
三重県立美術館	「藤島武二没後80年 鹿子木孟郎生誕150年 洋画の青春—明治期・三重の若き画家たち」 (2024.1.27～4.14)	シュヴァーベ, カルロス	「第1回薔薇+十字会展」(AN.4873)
		鹿子木孟郎	「婦人像」(AN.2298)
ポーラ美術館	「モダン・タイムス・イン・パリ 1925—機械時代のアートとデザイン」 (2023.12.16～2024.5.19)	鹿子木孟郎	「白衣の少女」(AN.2299)
		ボンフィス, ロベール	「現代国際産業装飾美術博覧会1925年」(AN.2694-43)
		ドロワ, ジャン	「1924年第8回パリ・オリンピック大会」(AN.2679-22)
		デズミュール, ジャン＝ヴィクトール	「1931年パリ万国植民地博覧会」(AN.4230)
		オルシ	「[ラ・ルヴェ・ネーグル] エトワール劇場」(AN.2679-3)
		カッサンドル, アドルフ・ムーロン	「ノルマンディ号」(AN.4739)
		カッサンドル, アドルフ・ムーロン	「エトワール・デュ・ノール (北の星号)」(AN.3432)
		ルポ, シャルル	「ブジョー自動車」(AN.2679-17)
		里見宗次	「日本国有鉄道」(AN.4846-1)
		作者不詳	「エビスビール/大日本麦酒株式会社」(AN.5283-2)
		作者不詳	「スクーター/中央貿易株式会社」(AN.4516)
		山名文夫	「女性 十月特別号」(AN.5278-8)
		山田伸吉	「十誠/松竹座」(AN.2694-22)
山田伸吉	「禁断の楽園/松竹座」(AN.2694-27)		

## 開館日数及び入館者数

2023 年度	通常開館		特別見学		施設利用		計	
	日数(日)	人数(人)	日数(日)	人数(人)	日数(日)	人数(人)	日数(日)	人数(人)
4月	24	895	11	32	13	85	24	1,012
5月	24	817	8	25	11	63	24	905
6月	9	635	3	53	16	167	21	855
7月	24	463	12	56	11	109	24	628
8月	22	3,068	5	21	4	6	22	3,095
9月	14	367	6	32	8	24	17	423
10月	25	479	8	57	9	58	25	594
11月	24	509	11	76	9	62	24	647
12月	14	236	6	17	11	64	17	317
1月	20	780	0	0	10	36	20	816
2月	8	375	0	0	9	40	14	415
3月	0	0	0	0	13	28	13	28
合計	208	8,624	70	369	124	742	245	9,735

※ 「通常開館」と「施設利用」との重複あり

## 新収蔵品

作者(生没年)  
作品名  
制作年  
技法  
寸法  
制作地

- 資料番号
- 登録日
- 入手経緯

### 南山龍緒先生旧蔵絵画



水野收 MIZUNO, Osamu (1949-)  
水土温  
昭和 63 (1988) 年頃  
紙、顔料  
523×645 mm 額：720×840×45 mm  
日本

- AN.6125
- 2024.1.30
- 加納真美氏寄贈

木村光佑陶板画

●登録日：2024.1.30

●京都工芸繊維大学寄贈(附属図書館より移管)

資料番号	作者名	作者名(欧文)	生没年	資料名	制作年	員数	寸法(mm)
AN.6126-1	木村光佑	KIMURA, Kosuke	1936-	バラ・R	2001年以前	1	860×1,220
AN.6126-2	木村光佑	KIMURA, Kosuke	1936-	バラ・Y	2001年以前	1	860×1,220



● AN.6126-1



● AN.6126-2

中澤岩太関係資料

●登録日：2023.4.21  
●中澤良博氏寄贈

資料番号	作者名	作者名(欧文)	生没年	資料名	制作年	材質/技法	員数	寸法(mm)
AN.6127	中澤岩太(北荘)	NAKAZAWA, lwata (HOKUSO)	1858-1943	猿と柿	-	絹本着色	1	1,130×420
AN.6128	中澤岩太(北荘)	NAKAZAWA, lwata (HOKUSO)	1858-1943	鍾馗	-	絹本墨画	1	1,120×420
AN.6129	中澤岩太(北荘)	NAKAZAWA, lwata (HOKUSO)	1858-1943	登龍	-	絹本墨画	1	1,135×367
AN.6130	中澤岩太(北荘)	NAKAZAWA, lwata (HOKUSO)	1858-1943	忘艸	1901, 1902, 1920	紙本墨画淡彩	1	207×169
AN.6131	中澤岩太(北荘)	NAKAZAWA, lwata (HOKUSO)	1858-1943	色紙貼込画帖	-	紙本墨画淡彩	1	243×211
AN.6132	中澤岩太(北荘)	NAKAZAWA, lwata (HOKUSO)	1858-1943	桜花	-	絹本着色	1	1,230×457
AN.6133	中澤岩太(北荘)	NAKAZAWA, lwata (HOKUSO)	1858-1943	松に尾長鳥	-	絹本着色	1	1,105×410
AN.6134	中澤岩太(北荘)か	NAKAZAWA, lwata (HOKUSO) (?)	1858-1943	図案用絵画材料	-	紙本墨画淡彩	1	272×382 ほか
AN.6135	中澤岩太(北荘)か	NAKAZAWA, lwata (HOKUSO) (?)	1858-1943	図案材料 動物	-	紙本墨画淡彩	1	280×402 ほか
AN.6136	中澤岩太 指導：浅井忠	NAKAZAWA, lwata instruction: ASAI, Chu	1858-1943	秋の落葉	1901以降	キャンパスに油彩	1	333×454
AN.6137	中澤岩太 指導：浅井忠	NAKAZAWA, lwata instruction: ASAI, Chu	1858-1943	高等工芸旧校舎より比叡山を望む	1902以降	キャンパスに油彩	1	333×454
AN.6138	浅井忠、菊池素空ほか	ASAI, Chu Kikuchi, Soku et al.	1856-1907 1879-1923	諸家合作画帖	1903	紙本淡彩、墨画	1	243×181
AN.6139-1	浅井忠	ASAI, Chu	1856-1907	絵葉書	1903.7	紙本水彩	1	92×141
AN.6139-2	浅井忠	ASAI, Chu	1856-1907	絵葉書	1902-07	紙本水彩	1	92×142
AN.6139-3	浅井忠	ASAI, Chu	1856-1907	絵葉書	1902-07	紙本水彩	1	142×91
AN.6139-4	浅井忠	ASAI, Chu	1856-1907	年賀状	1907	紙本水彩	1	92×143
AN.6139-5	浅井忠	ASAI, Chu	1856-1907	絵葉書	1900-07 か	紙本水彩	1	143×92
AN.6139-6	浅井忠	ASAI, Chu	1856-1907	絵葉書	1900-07 か	紙本水彩	1	141×90
AN.6139-7	浅井忠	ASAI, Chu	1856-1907	絵葉書	1900-07 か	紙本水彩	1	140×89
AN.6140	小山正太郎	KOYAMA, Shotaro	1857-1916	バリ画帖	1900	絹本着色	1	229×173
AN.6141	松岡寿	MATSUOKA, Hisashi	1862-1944	中澤岩太博士像	1904	キャンパスに油彩	1	額：660×530×50
AN.6142	富岡鉄斎	TOMIOKA, Tessai	1836-1924	狩野探幽嗜茶図	1898.2	絹本墨画	1	1,153×418
AN.6143	富岡鉄斎 谷口香鶴 竹内栖鳳 鈴木松年 原在泉 望月玉泉 佐久間鏡園 内海吉堂 三宅呉暁 菊地芳文ほか	TOMIOKA, Tessai TANIGUCHI, Kokyo TAKEUCHI, Seiho SUZUKI, Shonen HARA, Zaisen MOCHIDUKI, Gyokusen SAKUMA, Tetsuen UTSUMI, Kichido MIYAKE, Gogyo KIKUCHI, Hobun et al.	1837-1924 1864-1915 1864-1942 1848-1918 1849-1916 1834-1913 1850-1921 1850-1923 1864-1919 1862-1918	合作。捕天の餘 (京都名家合作)	1900	絹本墨画淡彩	1	1,090×355
AN.6144	赤松麟作ほか	AKAMATSU, Rinsaku et al.	1878-1953	記念画帖「関西美術会」	1912	紙本着色ほか	1	301×422 外箱：303×214×403
AN.6145	鶴巻鶴一(呉野)ほか	TSURUMAKI, Tsuruichi (Goya) et al.	1873-1942	画帖「和合寶鑑」	1912	紙本着色ほか	1	211×154
AN.6146	鶴巻鶴一(七谿)	TSURUMAKI, Tsuruichi (Shichikoku)	1873-1942	恵祝義■(中澤令夫人選曆祝賀)	1926.5	紙本墨画淡彩	1	240×332 外箱：240×165×28
AN.6147	都鳥英喜	TOTORI, Eiki	1873-1943	戯画	-	紙本墨画	1	279×200
AN.6148	霜鳥正三郎(之彦)、赤澤誠太郎ほか	SHIMOTORI, Shozaburo (Yukihiko) AKAZAWA, Etsutaro et al.	1884-1982 1899-1989	草芽会画帖(慶祝 中澤先生喜寿之賀)	1934.6	紙本着色	1	269×178 外箱：275×183×36
AN.6149	霜鳥之彦	Shimotori, Yukihiko	1884-1982	「懐古談」をされる中澤岩太博士	1940	紙に鉛筆・水彩	1	152×120
AN.6150	霜鳥之彦、向井寛三郎	SHIMOTORI, Yukihiko MUKAI, Kanzaburo	1884-1982 1889-1958	画帖「貴楽帖」	1958	紙本墨画淡彩	1	342×232×25
AN.6151	前田玉英	MAEDA, Gyokuei	1879-?	松に小禽	-	絹本墨画	1	1,148×426
AN.6152	望月玉泉	MOCHIDUKI, Gyokusen	1834-1913	若松に亀図扇面	-	紙本淡彩金泥	1	515(大)、225(小)、178(長さ)
AN.6153	望月玉溪、玉成ほか	MOCHIDUKI, Gyokkei MOCHIDUKI, Gyokusei et al.	1874-1938 1900-1951	画帖	-	紙本墨画淡彩	1	241×241
AN.6154	望月玉溪	MOCHIDUKI, Gyokkei	1874-1938	贈清水右扇面画帖	1918	紙本墨画淡彩	1	447(大)、211(小)、148(長さ)
AN.6155	作者不詳	Anon.	-	蘭図扇面	-	絹本淡彩	1	518(大)、239(小)、165(長さ)
AN.6156	古香ほか	KOKO et al.	-	画帖	-	紙本着色ほか	1	267×198
AN.6157	田崎草雲	TAZAKI, Soun	1815-1898	画帖	1857	紙本墨画淡彩	1	290×214
AN.6158	竹内棲鳳ほか	TAKEUCHI, Seihou et al.	1864-1942	扇面図(元扇面貼交屏風)	-	-	7	509(大)、190(小)、180(長さ)ほか
AN.6159	作者不詳	Anon.	-	習画帖	-	紙本墨画淡彩	1	280×198
AN.6160	作者不詳	Anon.	-	圓山応挙墨跡	-	紙本墨画	1	279×200
AN.6161	作者不詳	Anon.	-	芙蓉雄鶏	-	紙本着彩	1	1,341×470
AN.6162	作者不詳	Anon.	-	松鶴人物	-	紙本墨画	1	279×396
AN.6163	作者不詳	Anon.	-	島図	-	紙本着彩・雲母刷	1	521×385
AN.6164	関西美術会	KANSAIBIJYUTSUKAI	-	目録(関西美術会より前会頭中澤岩太)	1925頃か	紙本墨書	1	378×523
AN.6165	伊藤快彦	ITO, Yasuhiko	1867-1942	万歳	-	絹本着色	1	273×242
AN.6166	長谷川良雄	HASEGAWA, Yoshio	1884-1942	木立	1924	絹本着色	1	273×241
AN.6167	千種掃雲	CHIGUSA, Soun	1873-1944	冬風呂	-	絹本着色	1	272×242
AN.6168	太田喜二郎	OTA, Kijiro	1883-1951	居庸関	-	絹本着色	1	272×241

資料番号	作者名	作者名(欧文)	生没年	資料名	制作年	材質/技法	頁数	寸法(mm)
AN.6169	鹿子木孟郎(不倒)	KANOKOGHI, Takeshiro (HUTO)	1874-1941	河童相撲	-	絹本着色	1	272×243
AN.6170	国松桂深	KUNIMATSU, Keikei	1884-1962	ストロンボリ島	-	絹本淡彩	1	270×242
AN.6171	霜鳥正三郎(之彦)	SHIMOTORI, Shozaburo (Yukihiko)	1884-1982	鮎	-	絹本着色	1	272×242
AN.6172	濱田耕作	HAMADA, Kosaku	1881-1938	杣	-	絹本着色	1	271×242
AN.6173	楽天	-	-	暮七福之図	-	絹本淡彩	1	268×238
AN.6174	楽天	-	-	猿猴捉奴	-	紙本着色	1	274×243
AN.6175	楽天	-	-	七転八起	-	紙本墨画淡彩	1	271×241
AN.6176	富三	-	-	子守	-	紙本淡彩	1	271×242
AN.6177	富三	-	-	猿	-	紙本墨画淡彩	1	271×242
AN.6178	之介	-	-	鶴	-	絹本淡彩	1	272×241
AN.6179	春敬	-	-	絵馬	-	絹本着色	1	273×242
AN.6180	写山人(柚木久太か)	-	-	富士	-	絹本着色	1	272×243
AN.6181	坦齋か	-	-	梅林	-	絹本着色	1	272×241
AN.6182	■亭	-	-	深谷	-	紙本墨画淡彩	1	272×241
AN.6183	作者不詳	Anon.	-	釣魚	-	絹本淡彩	1	270×241
AN.6184	作者不詳	Anon.	-	鯉	-	紙本淡彩	1	272×243
AN.6185	作者不詳	Anon.	-	墨蘭	-	紙本墨画	1	272×241
AN.6186	作者不詳	Anon.	-	草	-	絹本着色	1	272×242
AN.6187	作者不詳	Anon.	-	喜寿祝賀色紙	1934	紙本墨書	1	269×240
AN.6188	信堂	-	-	送中澤博士満州	-	紙本墨書	1	212×183
AN.6189	林鳳岡	HAYASHI, Hoko	1645-1732	墨書	-	絹本墨書	1	273×241
AN.6190	謙堂	-	-	墨書	-	絹本墨書	1	271×241
AN.6191	狩野常信	KANO, Tsunenobu	1636-1713	達磨	-	絹本墨画淡彩	1	802×378
AN.6192	狩野常信	KANO, Tsunenobu	1636-1713	狩野常信自写草花	-	紙本着色	1	291×12,193 (見返し: 220、奥付: 63)
AN.6193	狩野常信筆、幽遠齋(狩野常卜)写	Yuensai (copy)	-	歌之意画卷	1831	紙本墨画	1	252×3,364 (見返し: 231、奥付168)
AN.6194	狩野周信	KANO, Chikanobu	1660-1728	①竹に小禽 ②松に尾長鳥	江戸時代後期	絹本着色	対幅	① 959×409 ② 959×409
AN.6195	狩野友信	KANO, Tomonobu	1843-1912	雑画卷	-	紙本墨画淡彩	1	319×14,629 (見返し288)
AN.6196	狩野友信	KANO, Tomonobu	1843-1912	雑画卷	-	紙本墨画淡彩	1	304×17,256 (見返し298)
AN.6197	狩野友信	KANO, Tomonobu	1843-1912	雑画卷	-	紙本墨画淡彩	1	326×12,672 (見返し290)
AN.6198	狩野友信	KANO, Tomonobu	1843-1912	雑画卷	-	紙本墨画淡彩	1	326×16,199 (見返し273)
AN.6199	狩野友信	KANO, Tomonobu	1843-1912	文鳳画卷	-	紙本墨画淡彩	1	326×9,886 (見返し175、奥付60)
AN.6200-01	狩野友信	KANO, Tomonobu	1843-1912	指月布袋	-	紙本墨画	1	926×316
AN.6200-02	狩野友信	KANO, Tomonobu	1843-1912	騎驢仙人	-	紙本墨画淡彩	1	890×319
AN.6200-03	狩野友信	KANO, Tomonobu	1843-1912	梅下高士	-	紙本墨画	1	835×323
AN.6200-04	狩野友信	KANO, Tomonobu	1843-1912	白衣観音	-	紙本墨画	1	695×320
AN.6200-05	狩野友信	KANO, Tomonobu	1843-1912	大黒	-	紙本墨画	1	544×321
AN.6200-06	狩野友信	KANO, Tomonobu	1843-1912	李白觀瀑	-	紙本墨画	1	832×322
AN.6200-07	狩野友信	KANO, Tomonobu	1843-1912	風神	-	紙本墨画淡彩	1	764×319
AN.6200-08	狩野友信	KANO, Tomonobu	1843-1912	不動	-	紙本墨画	1	674×318
AN.6200-09	狩野友信	KANO, Tomonobu	1843-1912	对月	-	紙本墨画	1	824×320
AN.6200-10	狩野友信	KANO, Tomonobu	1843-1912	周茂叔愛蓮	-	紙本墨画	1	622×318
AN.6200-11	狩野友信	KANO, Tomonobu	1843-1912	閻魔	-	紙本墨画淡彩	1	608×319
AN.6200-12	狩野友信	KANO, Tomonobu	1843-1912	張果老	-	紙本墨画	1	650×327
AN.6200-13	狩野友信	KANO, Tomonobu	1843-1912	栽松	-	紙本墨画	1	559×326
AN.6200-14	狩野友信	KANO, Tomonobu	1843-1912	蜆子和尚	-	紙本墨画	1	578×331
AN.6200-15	狩野友信	KANO, Tomonobu	1843-1912	風神	-	紙本墨画淡彩	1	664×329
AN.6200-16	狩野友信	KANO, Tomonobu	1843-1912	達磨	-	紙本墨画	1	704×319
AN.6200-17	狩野友信	KANO, Tomonobu	1843-1912	蘇東坡	-	紙本墨画	1	790×318
AN.6200-18	狩野友信	KANO, Tomonobu	1843-1912	龜上仙人	-	紙本墨画淡彩	1	962×325
AN.6200-19	狩野友信	KANO, Tomonobu	1843-1912	道士	-	紙本墨画	1	784×324
AN.6200-20	狩野友信	KANO, Tomonobu	1843-1912	神農	-	紙本墨画	1	704×319
AN.6200-21	狩野友信	KANO, Tomonobu	1843-1912	高砂	-	紙本墨画淡彩	1	713×319
AN.6200-22	狩野友信	KANO, Tomonobu	1843-1912	雪玉	-	紙本墨画	1	815×324
AN.6201-01	狩野友信	KANO, Tomonobu	1843-1912	龜仙人	-	紙本墨画淡彩	1	1,302×329
AN.6201-02	狩野友信	KANO, Tomonobu	1843-1912	月夜墨竹	-	紙本墨画	1	602×316
AN.6201-03	狩野友信	KANO, Tomonobu	1843-1912	柳に雨	-	紙本墨画	1	898×320
AN.6201-04	狩野友信	KANO, Tomonobu	1843-1912	富士	-	紙本墨画淡彩	1	800×319
AN.6201-05	狩野友信	KANO, Tomonobu	1843-1912	雪中帰路	-	紙本墨画	1	670×319
AN.6201-06	狩野友信	KANO, Tomonobu	1843-1912	円窓騎驢美人	-	紙本墨画	1	446×314
AN.6201-07	狩野友信	KANO, Tomonobu	1843-1912	富士と鶴	-	紙本墨画淡彩	1	724×314
AN.6201-08	狩野友信	KANO, Tomonobu	1843-1912	崖下楼閣	-	紙本墨画	1	845×314
AN.6201-09	狩野友信	KANO, Tomonobu	1843-1912	山水人物	-	紙本墨画	1	841×321
AN.6201-10	狩野友信	KANO, Tomonobu	1843-1912	虎	-	紙本墨画	1	820×315
AN.6201-11	狩野友信	KANO, Tomonobu	1843-1912	獅子	-	紙本墨画	1	925×314
AN.6201-12	狩野友信	KANO, Tomonobu	1843-1912	馬	-	紙本墨画	1	896×316
AN.6201-13	狩野友信	KANO, Tomonobu	1843-1912	馬	-	紙本墨画	1	871×318
AN.6201-14	狩野友信	KANO, Tomonobu	1843-1912	獅子	-	紙本墨画	1	822×323

資料番号	作者名	作者名(欧文)	生没年	資料名	制作年	材質/技法	頁数	寸法(mm)
AN.6201-15	狩野友信	KANO, Tomonobu	1843-1912	猿	-	紙本墨画淡彩	1	934×324
AN.6201-16	狩野友信	KANO, Tomonobu	1843-1912	豹	-	紙本墨画	1	870×318
AN.6201-17	狩野友信	KANO, Tomonobu	1843-1912	馬	-	紙本墨画	1	782×320
AN.6201-18	狩野友信	KANO, Tomonobu	1843-1912	馬	-	紙本墨画	1	769×326
AN.6201-19	狩野友信	KANO, Tomonobu	1843-1912	雲龍	-	紙本墨画	1	874×322
AN.6201-20	狩野友信	KANO, Tomonobu	1843-1912	唐獅子	-	紙本墨画	1	674×319
AN.6201-21	狩野友信	KANO, Tomonobu	1843-1912	狐	-	紙本墨画淡彩	1	712×320
AN.6201-22	狩野友信	KANO, Tomonobu	1843-1912	馬	-	紙本墨画	1	894×314
AN.6201-23	狩野友信	KANO, Tomonobu	1843-1912	唐獅子	-	紙本墨画	1	915×320
AN.6201-24	狩野友信	KANO, Tomonobu	1843-1912	蓬萊山	-	紙本墨画淡彩	1	618×314
AN.6202-01	狩野友信	KANO, Tomonobu	1843-1912	桃に小禽	-	紙本墨画淡彩	1	774×316
AN.6202-02	狩野友信	KANO, Tomonobu	1843-1912	竹に尾長鳥	-	紙本墨画	1	964×324
AN.6202-03	狩野友信	KANO, Tomonobu	1843-1912	月夜葡萄	-	紙本墨画	1	901×319
AN.6202-04	狩野友信	KANO, Tomonobu	1843-1912	菊と竹	-	紙本墨画淡彩	1	760×321
AN.6202-05	狩野友信	KANO, Tomonobu	1843-1912	月に松	-	紙本墨画	1	902×326
AN.6202-06	狩野友信	KANO, Tomonobu	1843-1912	朝日に梅	-	紙本墨画淡彩	1	894×324
AN.6202-07	狩野友信	KANO, Tomonobu	1843-1912	山中人物	-	紙本墨画	1	846×316
AN.6202-08	狩野友信	KANO, Tomonobu	1843-1912	許由	-	紙本墨画	1	932×318
AN.6202-09	狩野友信	KANO, Tomonobu	1843-1912	猿曳	-	紙本墨画淡彩	1	500×321
AN.6202-10	狩野友信	KANO, Tomonobu	1843-1912	寒山	-	紙本墨画	1	502×319
AN.6202-11	狩野友信	KANO, Tomonobu	1843-1912	布袋と福祿寿	-	紙本墨画淡彩	1	544×314
AN.6202-12	狩野友信	KANO, Tomonobu	1843-1912	神農	-	紙本墨画淡彩	1	646×322
AN.6202-13	狩野友信	KANO, Tomonobu	1843-1912	梅に鸚鵡	-	紙本墨画	1	732×324
AN.6202-14	狩野友信	KANO, Tomonobu	1843-1912	鷹	-	紙本墨画淡彩	1	775×322
AN.6202-15	狩野友信	KANO, Tomonobu	1843-1912	蓮に鶺鴒	-	紙本墨画	1	786×314
AN.6202-16	狩野友信	KANO, Tomonobu	1843-1912	雪に叭々鳥	-	紙本墨画	1	828×321
AN.6202-17	狩野友信	KANO, Tomonobu	1843-1912	鶴	-	紙本墨画淡彩	1	835×319
AN.6202-18	狩野友信	KANO, Tomonobu	1843-1912	柳に鶯	-	紙本墨画	1	678×315
AN.6202-19	狩野友信	KANO, Tomonobu	1843-1912	鉄線に甲虫	-	紙本墨画淡彩	1	884×320
AN.6203	中澤岩太	NAKAZAWA, lwata	1858-1943	浅井忠慰墨文原稿	-	紙に墨書	2	235×161
AN.6204	中澤岩太	NAKAZAWA, lwata	1858-1943	浦井■十郎宛書状	-	紙に墨書、コピー	3	封筒：175×54 書状：178×464 コピー：182×435
AN.6205	富岡鉄斎	TOMIOKA, Tessai	1836-1924	富岡鉄斎書状 中澤岩太宛	? 3.10	紙本墨書	1	328×630 額：498×915
AN.6206	品川子爵か	-	-	書「物■而情厚」	1900頃か	紙に墨書	1	363×489 筒：d37×36, h.420
AN.6207	-	-	-	名家筆巻物	1890-1935	紙本墨書ほか	1	211×6,903
AN.6208	中澤岩太か	NAKAZAWA, lwata(?)	1858-1943	アルバム(欧米視察)	-	写真	1	152×222×25 写真：67×95
AN.6209	作者不詳	Anon.	-	菟寿記念帖 第一 (中澤岩太博士喜寿祝賀記念展覧会)	1934頃	写真	1	185×275×35 写真：111×115 ほか
AN.6210	西川新十郎、鈴木真一 ほか	NISHIKAWA, Shinjiyuro SUZUKI, Shinichi et al.	-	肖像写真(浅井忠ほか)	-	写真	5	131×91 ほか
AN.6211	作者不詳	Anon.	-	集合写真	-	写真	1	206×267
AN.6212	-	-	-	ワグネル先生記念碑文(写真)	-	写真	1	写真：148×198 台紙：162×202
AN.6213	富岡鉄斎	TOMIOKA, Tessai	1836-1924	宝船	-	紙に印刷(木版)	1	395×527
AN.6214	富岡鉄斎	TOMIOKA, Tessai	1836-1924	宝船(鉄斎米寿記念)	1925頃か	紙に印刷(木版)	2	365×507
AN.6215	伊東忠太	Ito, Chuta	1867-1954	時局風刺絵葉書(元時局風刺絵 葉書貼交屏風)	1914	紙に印刷	100	90×142
AN.6216	リーバン、ジョセフ	LIEBAN, Joseph	-	Notgeld 1914-1924(ドイツ 非常紙幣標本帖)	1914-24頃か	紙に印刷	1	295×373×48
AN.6217	新海竹太郎	SHINKAI, Taketaro	1868-1927	中澤岩太博士銅像	1919	ブロンズ	1	380×330
AN.6218-01	中澤岩太か	NAKAZAWA, lwata(?)	1858-1943	白朱連印「(印文不明)」	-	石	1	54×20, h.42
AN.6218-02	中澤岩太か	NAKAZAWA, lwata(?)	1858-1943	朱文方印「桜街道人」? 白文方印「(印文不明)」	-	石	1	32×32, h.32
AN.6218-03	中澤岩太	NAKAZAWA, lwata	1858-1943	白文方印「淡如雲」	-	石	1	30×12, h.58
AN.6218-04	中澤岩太	NAKAZAWA, lwata	1858-1943	朱文長方印「(印文不明)」	-	石	1	46×18, h.40
AN.6218-05	中澤岩太	NAKAZAWA, lwata	1858-1943	朱文方印「(印文不明)」	-	石	1	25×25, h.75
AN.6218-06	中澤岩太か	NAKAZAWA, lwata(?)	1858-1943	朱文長方印「(印文不明)」	-	石	1	45×16, h.43
AN.6218-07	中澤岩太	NAKAZAWA, lwata	1858-1943	白文方印「工学博士」	-	石	1	29×30, h.42
AN.6218-08	中澤岩太か	NAKAZAWA, lwata(?)	1858-1943	白文竹印「工学博士」 朱文竹印「中澤岩太」	-	竹	1	29×33, h.36
AN.6218-09	中澤岩太	NAKAZAWA, lwata	1858-1943	朱文長方印「清■来」	-	石	1	41×18, h.50
AN.6218-10	中澤岩太	NAKAZAWA, lwata	1858-1943	白文方印「■■■■清■」	-	石	1	38×38, h.43
AN.6218-11	中澤岩太	NAKAZAWA, lwata	1858-1943	白文方印「中澤」	-	石	1	30×31, h.27
AN.6218-12	中澤岩太か	NAKAZAWA, lwata(?)	1858-1943	朱文方印「正三位■華」	-	石	1	30×30, h.35
AN.6218-13	中澤岩太か	NAKAZAWA, lwata(?)	1858-1943	朱文方印「■■■」	-	石	1	10×10, h.38
AN.6218-14	中澤岩太	NAKAZAWA, lwata	1858-1943	朱文長方印「春■楽」 白文長方印「(印文不明)」	-	石	1	42×14, h.26
AN.6218-15	中澤岩太か	NAKAZAWA, lwata(?)	1858-1943	白文長方印「老楽」	-	石	1	55×19, h.40
AN.6218-16	中澤岩太か	NAKAZAWA, lwata(?)	1858-1943	朱文長方印「■■■」	-	石	1	22×9, h.54
AN.6218-17	中澤岩太か	NAKAZAWA, lwata(?)	1858-1943	朱文方印「七十六翁」	-	石	1	17×17, h.22
AN.6218-18	中澤岩太か	NAKAZAWA, lwata(?)	1858-1943	朱文長方印「(印文不明)」	-	石	1	35×13, h.13
AN.6218-19	中澤岩太	NAKAZAWA, lwata	1858-1943	白文長方印「■■高地精」 白文長方印「喜寿」	-	石	1	42×14, h.27
AN.6218-20	中澤岩太か	NAKAZAWA, lwata(?)	1858-1943	朱文瓢形印「北荘」 白文長方印「六十一記念」	-	石	1	24×15, h.28

資料番号	作者名	作者名(欧文)	生没年	資料名	制作年	材質/技法	員数	寸法(mm)
AN.6218-21	中澤岩太か	NAKAZAWA, lwata(?)	1858-1943	朱文円印 [中サワ]	-	石か	1	13×14, h.28
AN.6218-22	中澤岩太か	NAKAZAWA, lwata(?)	1858-1943	白文竹印 [工学博士] 朱文竹印 [岩太]	-	竹	1	20×19, h.28
AN.6218-23	中澤岩太	NAKAZAWA, lwata	1858-1943	朱文長方印 [(印文不明)]	-	石	1	25×10, h.68



AN.6127



AN.6129



AN.6217

間部時雄関係資料

●登録日：2023.9.21  
●石川欽一氏寄贈

資料番号	作者名	作者名(欧文)	生没年	資料名	制作年	制作地	材質 / 技法	員数	寸法(mm)
AN.6219	間部時雄	MABE, Tokio	1885-1968	ミレー 母親の心づかい(模写)	1920-25 頃か	フランスか	板に油彩	1	298×213×4 額：439×352×47
AN.6220	間部時雄	MABE, Tokio	1885-1968	鳥羽僧正 鳥獣戯画卷(甲巻) (模写)	1907 頃	京都か	紙本墨画	1	333×12,336
AN.6221	-	-	-	間部時雄関連写真・絵葉書ファイル	1885-1968 頃	-	写真、紙に印刷	1(48)	314×257×34
AN.6222	-	-	-	間部時雄関連絵葉書等ファイル	1885-1968 頃	-	紙に印刷・インクほか	1(34)	154×117×54
AN.6223	-	-	-	間部時雄履歴書等ファイル	1885-1968 頃	-	紙に印刷・インクほか	1(7)	307×230×17
AN.6224	-	-	-	間部時雄関連資料一式	-	-	紙に印刷	1(9)	-



AN.6219

霜鳥之彦旧蔵鶴巻鶴一染色作品（福田家蔵）

●登録日：2024.1.18  
●福田豊生氏寄贈

資料番号	作者名	作者名(欧文)	生没年	資料名	制作年	材質 / 技法	員数	寸法(mm)
AN.6225-1	鶴巻鶴一(呉野)	TSURUMAKI, Tsuruichi(Goya)	1873-1942	絹地蒔絵花樹に鸚鵡模様裂	大正～昭和初期	絹に蒔絵	1	698×685
AN.6225-2	鶴巻鶴一(呉野)	TSURUMAKI, Tsuruichi(Goya)	1873-1942	絹地蒔絵柳に双鳩模様裂	大正～昭和初期	絹に蒔絵	1	684×715
AN.6225-3	鶴巻鶴一(呉野)	TSURUMAKI, Tsuruichi(Goya)	1873-1942	絹地蒔絵柳にカワセミ模様裂	大正～昭和初期	絹に蒔絵	1	520×802



AN.6225-1



AN.6225-2



AN.6225-3

家紋型紙ほか

●登録日：2024.2.9  
●新宅道万氏寄贈

資料番号	作者名	資料名	発行元	制作年	材質 / 技法	員数	寸法(mm)
AN.6226-1	作者不詳	家紋型紙(桐・菊・ツタ・桔梗)	-	昭和	紙	1(104)	箱：126×127×33
AN.6226-2	作者不詳	家紋型紙(梅・タカノハ・蝶・立花・梶・柏・片喰・唐花・花菱)	-	昭和	紙	1(113)	箱：126×127×33
AN.6226-3	作者不詳	家紋型紙(男)	-	昭和	紙	1(204)	箱：126×127×33
AN.6226-4	作者不詳	家紋型紙(女物)	-	昭和	紙	1(189)	箱：126×127×33
AN.6226-5	作者不詳	大型型紙	-	昭和	紙	1(212)	箱：253×272×187
AN.6226-6	京都紋章工芸協同組合	紋帳『平安紋鑑 増補縮刷』	平安紋鑑刊行部	昭和43(1968)年	紙、印刷	1	124×179×20 函：188×122×20
AN.6226-7	作者不詳	紋帳『紋之精華』	不詳	不詳	紙、印刷	1	185×267×28

男性用着物ほか

●登録日：2023.1.18  
●川田秀子氏寄贈

資料番号	作者名	資料名	制作年	材質 / 技法	員数	寸法(mm)
AN.6227-01	作者不詳	黒紋付長着	昭和以降	絹	1	1,420×1,290
AN.6227-02	作者不詳	焦茶無地袴	昭和以降	絹	1	1,040×630
AN.6227-03	作者不詳	白袷長襦袢	昭和以降	絹	1	1,480×1,288
AN.6227-04	作者不詳	白袷長襦袢	昭和以降	絹	1	1,398×1,300
AN.6227-05	作者不詳	焦茶袖長着	昭和以降	絹	1	1,440×1,295
AN.6227-06	作者不詳	黒地縞単長着	昭和以降	絹	1	1,490×1,295
AN.6227-07	作者不詳	黒地微塵縞帷子長着	昭和以降	絹	1	1,480×1,300
AN.6227-08	作者不詳	黒無地羽織	昭和以降	絹	1	1,107×1,136
AN.6227-09	作者不詳	黒茶無地羽織(書き文字文様裏地付)	昭和以降	絹	1	1,100×1,320
AN.6227-10	作者不詳	濃紺無地単羽織	昭和以降	絹	1	1,090×1,290
AN.6227-11	作者不詳	灰色絞染段文様長襦袢	昭和以降	絹	1	1,386×1,245
AN.6227-12	作者不詳	灰緑地唐草文と茶地変わり段の斜め文様長襦袢	昭和以降	絹	1	1,360×1,298
AN.6227-13	作者不詳	黒無地単紋付羽織	昭和以降	絹	1	1,212×936
AN.6227-14	作者不詳	黒無地単紋付羽織	昭和以降	絹	1	1,080×1,262
AN.6227-15	作者不詳	黒紹羽織	昭和以降	絹	1	1,090×1,286
AN.6227-16	作者不詳	黒紹紋付羽織	昭和以降	絹	1	1,030×1,283
AN.6227-17	作者不詳	黒紹紋付羽織	昭和以降	絹	1	1,080×1,286
AN.6227-18	作者不詳	茶地縞羽織	昭和以降	絹	1	1,100×1,280
AN.6227-19	作者不詳	大島紬小柄羽織(絵画文様裏地付)	昭和以降	絹	1	1,108×1,300
AN.6227-20	作者不詳	焦茶細格子柄長着	昭和以降	絹	1	1,496×1,300
AN.6227-21	作者不詳	大島紬小柄長着	昭和以降	絹	1	1,520×1,333
AN.6227-22	作者不詳	黒紋付羽織(十二支柄裏地付)	昭和以降	絹	1	1,043×1,280
AN.6227-23	作者不詳	錆納戸色羽織(斑絞染裏地付)	昭和以降	絹	1	970×1,390
AN.6227-24	作者不詳	焦茶羽織(山水図段文様裏地付)	昭和以降	絹	1	856×1,302
AN.6227-25	作者不詳	黒紋付羽織(文字人物文様裏地付)	昭和以降	絹	1	1,090×1,286
AN.6227-26	作者不詳	黒羽織(色紙文様裏地付)	昭和以降	絹	1	1,064×1,294
AN.6227-27	作者不詳	茶色長着	昭和以降	絹	1	1,470×1,286
AN.6227-28	作者不詳	灰色長着	昭和以降	絹	1	1,454×1,279
AN.6227-29	作者不詳	黒紋付長着	昭和以降	綿	1	1,462×1,296
AN.6227-30	作者不詳	茶横縞唐棧長着	昭和以降	綿	1	1,485×1,280
AN.6227-31	作者不詳	焦茶唐棧長着	昭和以降	絹	1	1,495×1,273
AN.6227-32	作者不詳	茶地格子長着	昭和以降	絹	1	1,480×1,290
AN.6227-33	作者不詳	大島紬小柄長着	昭和以降	絹	1	1,487×1,290
AN.6227-34	作者不詳	大島紬羽織	昭和以降	絹	1	1,090×1,290
AN.6227-35	作者不詳	大島紬小柄長着	昭和以降	絹	1	1,480×1,288
AN.6227-36	作者不詳	灰茶御召小柄格子長着	昭和以降	絹	1	1,478×1,280
AN.6227-37	作者不詳	灰色麻地細格子長着	昭和以降	絹	1	1,500×1,293
AN.6227-38	作者不詳	黒茶御召小柄格子長着	昭和以降	絹	1	1,483×1,288
AN.6227-39	作者不詳	茶縞長着	昭和以降	絹	1	1,470×1,279
AN.6227-40	作者不詳	焦茶細格子長着	昭和以降	絹	1	1,470×1,287
AN.6227-41	作者不詳	黒地唐棧単長着	昭和以降	綿	1	1,515×1,288
AN.6227-42	作者不詳	白夏物羽織紐	昭和以降	絹	2	480×18
AN.6227-43	作者不詳	茶組紐羽織紐	昭和以降	絹	2	318×13
AN.6227-44	作者不詳	茶兵児帯	昭和以降	絹	1	470×3,280
AN.6227-45	作者不詳	黒兵児帯(端に山並み文様の絞染)	昭和以降	絹	1	570×3,600
AN.6227-46	作者不詳	灰色シボ兵児帯	昭和以降	絹	1	300×2,250
AN.6227-47	作者不詳	灰色兵児帯(端に波文様絞染)	昭和以降	絹	1	620×3,960
AN.6227-48	作者不詳	灰色兵児帯(端に青海波絞染)	昭和以降	絹	1	500×3,270
AN.6227-49	作者不詳	茶一本筋角帯	昭和以降	絹	1	90×3,700
AN.6227-50	作者不詳	灰色丸紋小柄角帯	昭和以降	絹	1	103×3,970
AN.6227-51	作者不詳	薄茶小柄に二本筋角帯	昭和以降	絹	1	98×4,050
AN.6227-52	作者不詳	茶綴角帯	昭和以降	絹	1	94×4,040
AN.6227-53	作者不詳	両面色違い角帯	昭和以降	絹	1	105×4,020

日本真珠会館資料

●登録日：2023.7.10  
●日本真珠輸出組合寄贈

資料番号	作者名	作者名(欧文)	生没年	資料名	制作年	材質/技法	員数	寸法(mm)
AN.6228-01	光安義光	MITUYASU, Yoshimitsu	1919-1999	1階応接室 テーブル	1952頃	木、ガラス	1	605×1,210×375
AN.6228-02	光安義光	MITUYASU, Yoshimitsu	1919-1999	4階交換室 長机(パイプ脚大)	1952頃	木、金属	1	1,666×828×735
AN.6228-03	光安義光	MITUYASU, Yoshimitsu	1919-1999	サイドテーブル	1952頃	木、金属	1	375×380×625
AN.6228-04	光安義光	MITUYASU, Yoshimitsu	1919-1999	センターテーブル	1952頃	木、ガラス	1	755×755×455
AN.6228-05	光安義光	MITUYASU, Yoshimitsu	1919-1999	ローテーブル(ブルー天板)	1952頃	木、金属	1	455×974×545
AN.6228-06	光安義光	MITUYASU, Yoshimitsu	1919-1999	サイドテーブル(ブルー天板)	1952頃	木、金属	1	486×455×545
AN.6228-07	光安義光	MITUYASU, Yoshimitsu	1919-1999	アーム付チェア(赤)	1952頃	木、金属、布張り	2	450×500×830
AN.6228-08	光安義光	MITUYASU, Yoshimitsu	1919-1999	アーム付チェア(ベージュ)	1952頃	木、金属、布張り	1	450×500×830
AN.6228-09	光安義光	MITUYASU, Yoshimitsu	1919-1999	花台	1952頃	木、金属	2	580×510×757
AN.6228-10	光安義光	MITUYASU, Yoshimitsu	1919-1999	灰皿・灰皿スタンド	1952頃	金属	1	230×230×545
AN.6228-11	光安義光	MITUYASU, Yoshimitsu	1919-1999	1階ロビー ブラケットライト	1952頃	金属、ガラス	2	345×460×400
AN.6228-12	作者不詳	Anon.	-	ブラケットライト	1952頃	金属、ガラス	1	130×130×270
AN.6228-13	光安義光	MITUYASU, Yoshimitsu	1919-1999	3階光安義光氏居室 照明	1952頃	木、ガラス	1	300×1,230×520
AN.6228-14	光安義光	MITUYASU, Yoshimitsu	1919-1999	階段室踊場 間接照明	1952頃	金属、ガラス	1	485×335×295
AN.6228-15	光安義光	MITUYASU, Yoshimitsu	1919-1999	4階交換室 照明	1952頃	金属、ガラス、プラスチック	1	530×240×220
AN.6228-16	作者不詳	Anon.	-	屋上塔屋外壁 ブラケットライト	1952頃	金属	1	155×250×420
AN.6228-17	光安義光か	MITUYASU, Yoshimitsu (?)	1919-1999	窓引手(金具)	1952頃	金属	1	88×52×16
AN.6228-18	光安義光か	MITUYASU, Yoshimitsu (?)	1919-1999	玄関・風除室 ドア引手(金具)	1952頃	金属	4	200×92×65
AN.6228-19	光安義光	MITUYASU, Yoshimitsu	1919-1999	製本青図	1952頃	紙	28	500×725
AN.6228-20	光安義光	MITUYASU, Yoshimitsu	1919-1999	サッシ青図	1952頃	紙	5	542×795
AN.6228-21	作者不詳	Anon.	-	パールセンター案内冊子	1952頃	紙	1	360×258



● AN.6228-07



● AN.6228-09



● AN.6228-10

宮内嘉久資料

●登録日：2024.1.31  
●松隈洋氏寄贈

資料番号	作者名	作者名(欧文)	生没年	資料名	制作年	形状	員数
AN.6229-01	-	-	-	O-Plan [大江宏]・Plan'70 関連書類	1969-1978	封筒、原稿、手紙、新聞記事、詩、冊子、メモ、パンフレット、住所録	39
AN.6229-02	朝日新聞ほか	-	-	新日本建築家集団(NAU)関連記事ほか	1943, 1949, 2001-2004	ファイル、会報誌、写真、論文、メモ、新聞記事	12
AN.6229-03	-	-	-	浜口隆一追悼文(村松貞次郎著)に対する各所意見記事・手紙コピー	1994-1995	ファイル、手紙、新聞記事、雑誌記事、覚書	21
AN.6229-04	-	-	-	新聞記事・広告	1951-1955	ファイル、新聞記事、案内、メモ、冊子、レジュメ、論文	85
AN.6229-05	宮内嘉久ほか	MIYAUCHI, Yoshihisa et al.	1926-2009	『廃墟から』ファイル	1971-1980, 1995, 2002-2005	ファイル、目録、目次、冊子、新聞記事、メモ	150
AN.6229-06	宮内嘉久	MIYAUCHI, Yoshihisa	1926-2009	『廃墟から』第1期～第3期・第1期修正版	1970-1975	ファイル、冊子、目録、表紙、アンケート	93
AN.6229-07	宮内嘉久ほか	MIYAUCHI, Yoshihisa et al.	1926-2009	五期会 [東京海上日動ビル問題] 関連書類	1939, 1949-1967	会報誌、宣言文、冊子、年表、新聞記事、草稿、メモ、雑誌記事	115
AN.6229-08	宮内嘉久ほか	MIYAUCHI, Yoshihisa et al.	1926-2009	1967～1968年度 建築ジャーナリズム研究所関連書類	1967-1969	広告、メモ、レジュメ、資金計画、新聞記事、雑誌記事	125
AN.6229-09	宮内嘉久ほか	MIYAUCHI, Yoshihisa et al.	1926-2009	1968～1969年度 建築ジャーナリズム研究所関連書類	1968-1969	メモ、レジュメ、要望書、回答書	28
AN.6229-10	宮内嘉久ほか	MIYAUCHI, Yoshihisa et al.	1926-2009	建築ジャーナリズム研究所設立経緯関連書類	1967-1968	手紙、案内、メモ、資金計画、出版計画、レジュメ	80
AN.6229-11	宮内嘉久ほか	MIYAUCHI, Yoshihisa et al.	1926-2009	AF [建築戦線]・'70年の会関連書類	1969-1971	リスト、レジュメ、メモ、冊子、草案	127
AN.6229-12	宮内嘉久ほか	MIYAUCHI, Yoshihisa (?)	1926-2009	大学講義資料	1974-1981	年表、冊子、新聞、レジュメ、メモ	18
AN.6229-13	篠田桃紅町春草	SHINODA, Toko MACHI Syunso	1913-2021 (SHINODA), 1922-1995 (MACHI)	町春草氏カット文字・篠田桃紅氏書	1992 年	カット文字	6
AN.6229-14	宮内嘉久ほか	MIYAUCHI, Yoshihisa (?)	1926-2009	『建築文化』・『建築評論』の会	1953-1954	ノート、メモ、レジュメ	18
AN.6229-15	-	-	-	映画『サルトル 自身を語る』関連記事	1977	冊子、映画パンフレット、新聞、チケット	3
AN.6229-16	新日本建築家集団(NAU)ほか	-	-	新日本建築家集団(NAU)最終総会関連書類	1949-1951	会報、印刷物、手稿	18
AN.6229-17	宮内嘉久ほか	MIYAUCHI, Yoshihisa et al.	1926-2009	新聞記事・手稿(『廃墟から』など)	1956, 1971, 1975, 1976, 1979	印刷物、手稿、冊子、雑誌記事、メモ	33
AN.6229-18	宮内嘉久ほか	MIYAUCHI, Yoshihisa et al.	1926-2009	『廃墟から』ノートブック	1970-1975	メモ、新聞記事、雑誌記事、手稿、ビラ	231
AN.6229-19	宮内嘉久ほか	MIYAUCHI, Yoshihisa et al.	1926-2009	『廃墟から』ファイル 第3,4期	1971-1975, 2004	冊子、目録、名簿、メモ	68
AN.6229-20	宮内嘉久	MIYAUCHI, Yoshihisa	1926-2009	『廃墟から』1～30, 再刊1～20	1970-1975, 2002-2005	冊子	64
AN.6229-21	宮内嘉久	MIYAUCHI, Yoshihisa	1926-2009	『廃墟から』20～37	1973-1977	冊子	182
AN.6229-22	宮内嘉久	MIYAUCHI, Yoshihisa	1926-2009	『廃墟から』1, 2, 4, 5, 7～18, 号外	1970-1977	冊子	135
AN.6229-23	宮内嘉久ほか	MIYAUCHI, Yoshihisa et al.	1926-2009	S-Plan [白井晟一研究] 関連書類	1977	メモ、報告書、レジュメ、新聞記事、手稿	41
AN.6229-24	宮内嘉久ほか	MIYAUCHI, Yoshihisa et al.	1926-2009	O-Plan [大江宏] 関連書類	1975-1980	メモ、レジュメ、名簿、名刺	66
AN.6229-25	INAX ほか	-	-	『風声』復刻版 I	1978, 1991	冊子、サインの印刷	4
AN.6229-26	宮内嘉久ほか	MIYAUCHI, Yoshihisa et al.	1926-2009	Plan'70 関連ファイル	1970-1971	メモ、レジュメ、名簿、リスト、領収書、手稿、報告書、版面	92
AN.6229-27	宮内嘉久ほか	MIYAUCHI, Yoshihisa et al.	1926-2009	建築運動史	1949, 1956, 1957, 1960, 1975	表紙、ノート、冊子、論稿、名簿、メモ、レジュメ、案内、年表、講座資料	66
AN.6229-28	宮内嘉久ほか	MIYAUCHI, Yoshihisa et al.	1926-2009	建築運動史 資料	1948-1950, 1960	レジュメ、資料、会報誌、案内、名簿、収支リスト	24
AN.6229-29	-	-	-	F-Plan 関連書類	1928, 1963	雑誌記事、冊子	10
AN.6229-30	宮内嘉久ほか	MIYAUCHI, Yoshihisa et al.	1926-2009	R	1970-1971	論文、雑誌記事、新聞記事、メモ、冊子	22
AN.6229-31	大谷幸夫+大谷幸夫研究会	-	-	大谷幸夫+大谷幸夫研究会『建築家の原点 建築は誰のために』	2009	書籍	1
AN.6229-32	宮内嘉久ほか	MIYAUCHI, Yoshihisa et al.	1926-2009	Anti Expo [万博批判] 関連書類	1968-1969	ビラ、レジュメ、手稿、メモ	14
AN.6229-33	宮内嘉久ほか	MIYAUCHI, Yoshihisa et al.	1926-2009	『廃墟から』第1期 私の年鑑1970-71 手書き資料・手紙	1970-1972	冊子、新聞記事、手紙、目録、表紙、アンケート、雑誌記事、題字、名簿	142
AN.6229-34	宮内嘉久ほか	MIYAUCHI, Yoshihisa (?)	1926-2009	『廃墟から』第2期 総目次(私の年鑑1970-71)	不詳	表紙、目次、写植原稿、サンプル、下書き	17
AN.6229-35	宮内嘉久ほか	MIYAUCHI, Yoshihisa et al.	1926-2009	『空間』・『図書設計』・『水脈』ファイル	1974, 1977-1978, 2009	冊子、レジュメ、年表、ビラ、講義資料	13
AN.6229-36	宮内嘉久編集事務所	-	-	『春の便り』No.1～21・『廃墟通信』2005年秋～2009年秋	1985-2009	手紙、冊子	38
AN.6229-37	-	-	-	『前川國男賊軍の将』関連雑誌記事	2005	雑誌記事	17
AN.6229-38	株式会社 INAX ほか	-	-	『水脈』第42号・INAX REPORT	1998-1999, 2008-2009	冊子	7
AN.6229-39	宮内嘉久ほか	MIYAUCHI, Yoshihisa et al.	1926-2009	『廃墟通信』限定別便I～IV	2008-2009	冊子、手紙、写真	13
AN.6229-40	宮内嘉久ほか	MIYAUCHI, Yoshihisa et al.	1926-2009	インタビュー カセットテープ・FD・フィルムスライド	1972, 1984, 1994-1995, 2003	カセット、FD、スライド	15
AN.6229-41	宮内嘉久ほか	MIYAUCHI, Yoshihisa et al.	1926-2009	宮内嘉久宛手紙	1996, 2005, 2006-2008	手紙、雑誌記事、新聞記事、メモ、依頼文、企画書、写真、スライド、名簿	28
AN.6229-42	ヒツジコウボウ	-	-	ヒツジコウボウ パンフレット・手紙	2009	パンフレット、手紙	3
AN.6229-43	宮内嘉久ほか	MIYAUCHI, Yoshihisa et al.	1926-2009	手稿・対談記録	1949, 1970, 2001	手稿、対談記録、冊子	5

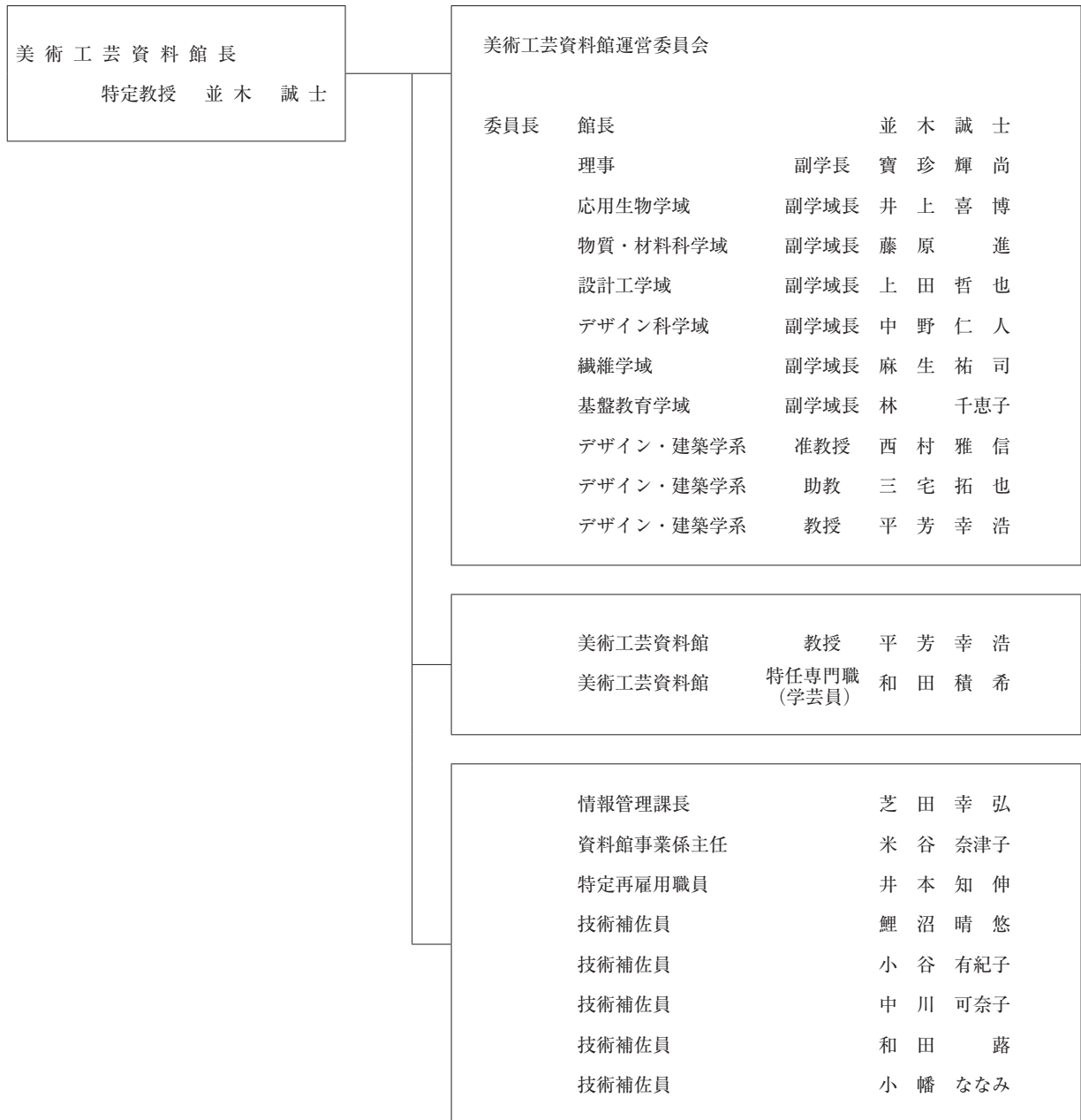
資料番号	作者名	作者名(欧文)	生没年	資料名	制作年	形状	員数
AN.6229-44	宮内嘉久ほか	MIYAUCHI, Yoshihisa et al.	1926-2009	『廃墟通信』No.3(2006年春)・雑誌記事	2005, 2006	手紙、雑誌記事	4
AN.6229-45	-	-	-	宮内嘉久出版記念 芳名録	1974	芳名録	1
AN.6229-46	-	-	-	ビデオテープ『燎』を送る会@KKR HOTEL TOKYO	1995	ビデオ	3
AN.6229-47	-	-	-	写真	不詳	写真	3
AN.6229-48	宮内嘉久ほか	MIYAUCHI, Yoshihisa(?)	1926-2009	写真・絵コピー	1978, 1981	写真、書籍コピー	28
AN.6229-49	宮内嘉久ほか	MIYAUCHI, Yoshihisa et al.	1926-2009	『廃墟から』の出發 手紙・新聞記事	1957, 1960, 1999, 2005-2009	新聞記事、雑誌記事、手紙、冊子、年表、手稿	67
AN.6229-50	宮内嘉久ほか	MIYAUCHI, Yoshihisa et al.	1926-2009	『廃墟から』V(1978-1979)・『廃墟から』再刊 1~20	1971-1979, 2002-2005	冊子、表紙、目録、版下台紙、赤入れ原稿	91
AN.6229-51	宮内嘉久ほか	MIYAUCHI, Yoshihisa et al.	1926-2009	『前川國男作品集』刊行会 発起人資料	1988, 1990	表紙、原稿、案内、送付状、訂正原稿、原稿、案内	14
AN.6229-52	建築家'70行動委員会ほか	-	-	反万博運動関係資料	1967-1969	ビラ、新聞記事、ポスター、メモ、計画図、声明、決議、計画内容、資料、報告書、宣言文、レポート	120
AN.6229-53	企画：風声同人(岩本博行、大江宏、神代雄一郎、白井晟一、前川國男、宮内嘉久、武者英二) 編集：宮内嘉久編集事務所	-	-	『風声』京洛便り 0~21, X	1976-1984	冊子	26
AN.6229-54	企画：燎同人(大江宏、大谷幸夫、神代雄一郎、永田祐三、宮内嘉久、武者英二) 編集：宮内嘉久編集事務所	-	-	『燎』一つの葉 1~26	1987-1995	冊子	30
AN.6229-55	株式会社プロセスアーキテクチャ	-	-	PROCESS: Architecture No.43 前川國男：近代日本建築の源流	1984	書籍	1
AN.6229-56	-	-	-	前川國男講演会関連資料	1975-1981	雑誌記事、手紙、冊子、メモ、表	16
AN.6229-57	宮内嘉久ほか	MIYAUCHI, Yoshihisa et al.	1926-2009	手紙・新聞記事・雑誌記事	1978, 1987, 1992, 1994-1995	雑誌記事、手紙、会報、報告、新聞記事、覚書、原稿、企画書、書籍コピー	48
AN.6229-58	-	-	-	写真アルバム『前川さんの本をお祝いする会』(1982年2月26日)	1982	写真アルバム	2
AN.6229-59	企画・編集：前川國男建築設計事務所 編集協力：宮内嘉久編集事務所	-	-	『前川國男建築設計事務所経歴書』	1970	書籍	3
AN.6229-60	宮内嘉久ほか	MIYAUCHI, Yoshihisa et al.	1926-2009	『国際建築』・『前川國男作品集』パンフレット・新聞記事ほか	1947, 1961-1965, 1993, 1994, 2005, 2007	冊子、雑誌記事、書籍カバー、読書案内、新聞広告	19
AN.6229-61	宮内嘉久編集事務所ほか	-	-	五期会機関誌・『季刊・前川國男』・『一編集者の記録』・『遊行』ほか	1957, 1975, 1979, 1995, 1997, 2008	冊子、メモ	17
AN.6229-62	宮内嘉久ほか	MIYAUCHI, Yoshihisa et al.	1926-2009	手紙	1990, 1984, 2006	手紙	15
AN.6229-63	宮内嘉久ほか	MIYAUCHI, Yoshihisa et al.	1926-2009	『前川國男作品集』作成用資料	1961, 1975, 1981, 1982	新聞記事、冊子、リスト、メモ、手紙、レジュメ、議事録	30

## 施設概要

美術工芸資料館	鉄筋3階建	延 2,296m <sup>2</sup> (1981年6月30日建築)	船越暉由 設計)
展示スペース(展示ホール等)		785m <sup>2</sup>	
資料庫スペース(資料庫1等)		429m <sup>2</sup>	
教育・研究スペース		177m <sup>2</sup>	
管理スペース(事務室等)		905m <sup>2</sup>	

## 美術工芸資料館組織図

(2024.3.31現在)



2023年度 京都工芸繊維大学美術工芸資料館年報32

---

2025年3月31日 発行

発行 京都工芸繊維大学  
美術工芸資料館

京都市左京区松ヶ崎橋上町  
Tel 075-724-7924 Fax 075-724-7920

印刷 (株)北斗プリント社  
〒606-8540  
京都市左京区下鴨高木町38-2  
Tel 075-791-6125 Fax 075-791-7290

---