

# 年 報

19

(2010年度)

京都工芸繊維大学  
美術工芸資料館



## 序

年報第19号をお届けします。この年報には、2010年度の美術工芸資料館の活動を収録しております。

2010年度の展覧会は、前年度からの継続であった「世相を映す－ポスターに見る近代ヨーロッパ」展からはじまりました。ポスターに関する展覧会は美術工芸資料館の特色のひとつとしてすでに定着していますが、2010年度には夏のオープンキャンパスの時期に「近代日本のグラフィックデザイン－大正・昭和のポスターを中心に－」も開催し、高校生を含むおおくの方々に本学のポスターコレクションを見ていただきました。もうひとつの定番である建築の展覧会としては、「もうひとつの京都－モダニズム建築から見えてくるもの－」を開催し、古建築に注目が集まりがちな京都のまちに、いかにおおくの魅力的な近代建築が残っているかを示しました。

2010年度の展覧会に関する新しい試みのひとつは、国立国際美術館と同時並行で荒川修作の展覧会「荒川修作+マドリン・ギンズ：天命反転プロジェクト」を開催したことです。不幸なことではありましたが、会期中に荒川修作氏が逝去するということもあり注目を集めました。

学内のプロジェクトセンターである文化遺産教育研究センターの企画展としては、「ここにもあった匠の技－機械捺染－」「浅井忠が選んだフランス陶磁－明治35年購入の図案科標本より－」で、前年度に引き続き、明治・大正期に本学の前身である京都高等工芸学校が果たした役割を確認しました。

また、博物館実習の受講生が企画をした「手の中の世相－マッチラベルコレクション－」も開催し、前年度に引き続き松ヶ崎小学校児童を対象に美術教室を実施しました。

2010年度の美術工芸資料館の収蔵資料と展覧会における大きな出来事は、連携 GP 主催の講演会で来演された詩人谷川俊太郎氏から、長年にわたり収集された1920年代から80年代までの欧米を中心とした190台のラジオと関連書籍の寄贈を受けたことです。ラジオは機能の進歩とデザインの変化がかたちとなったもので、「科学と芸術の出会い」を掲げる本学にふさわしい貴重な資料です。2011年3月から「ラヂオの時代－谷川俊太郎コレクションを中心に－」を開催しました。3月11日の東日本大震災という不幸な出来事のなかで、あらためてラジオの存在が認識されたことも忘れてはならないことだと思います。

新しく収蔵した資料としては、フランスの建築家でありデザイナーでもあったシャルロット・ベリアン関連資料95点、前年度に引き続き日本近代デザイン関連資料100点、20世紀のポスターおよび関連資料3点があります。また、本学出身の人間国宝伊藤赤水氏(1966年窯業工業学科卒業)から貴重な作品の寄贈を受けたことも特筆すべき出来事でした。これらは、いずれも美術工芸資料館での研究活動や展示活動に欠かせないもので、今後資料整理をおこなったうえで有効に活用していきたいと考えています。

2012年3月

美術工芸資料館館長

並 木 誠 士





# 目 次

## 2010年度

収蔵品数 .....	1
収蔵品件数一覧（年代別） .....	2
主な展示内容 .....	4
写真掲載許可状況 .....	13
学外貸出状況 .....	14
資料補修状況 .....	14
開館日数及び入館者数 .....	16
新収蔵品 .....	17
施設概要 .....	42
美術工芸資料館組織図 .....	42



## 2010年度

### 収蔵品数

(2011.3.31 現在)

分 類	記 号	点数 (件数)	備 考
版 画 ・ ポ ス タ ー	AG	6,028 (1,269)	
絵 画	PN	161 (87)	
東 洋 画 模 写	RO	227 (192)	含 真本
墨 跡 ・ 墨 跡 模 写	SP	43 (5)	
大 橋 コ レ ク シ ョ ン	OC	549 (549)	
染 織	VT	1,592 (763)	
陶 磁 器	CP	678 (579)	含 ガラス器
建 築	MD	26,115 (365)	
家 具	MB	266 (115)	
装 飾	OD	24 (13)	
彫 刻	OS	42 (39)	
漆 工	LQ	180 (81)	
金 工	OM	395 (79)	
楽 器	IM	16 (15)	
武 具	AR	113 (72)	
風 俗	TM	663 (177)	
考 古	OA	198 (23)	
卒 業 生 作 品	OE	1,059 (40)	
文 献 ・ 資 料	DA	433 (223)	
原 版	PP	1,685 (26)	
石 膏	PL	154 (23)	
雑 標 本	EX	766 (69)	
写 真 ・ 映 像	PM	222 (2)	
素 描 ・ 習 作	DR	333 (4)	
プ ロ ダ ク ト デ ザ イ ン	PD	190 (1)	
計		41,987 (4,811)	

収蔵品件数一覧

	基本財		1980	1981	1982	1983	1984	1985	1986	1987	1988	1989	1990	1991	1992	1993	1994
版画・ポスター	13	購入 寄贈 その他	2	20	1	1	47	17	105	6	5	1	4	4	2	3	6
						4	12	704	3	3	4		3	5		2	
絵画	38	購入 寄贈 その他	3		4	6	4	1	6	1				2			
				4	6	6											
東洋画模写	8	購入 寄贈 その他															
						183											
墨跡・墨跡模写	3	購入 寄贈 その他						1									
大橋コレクション	550	購入 寄贈 その他															
染織	746	購入 寄贈 その他		1	3						1		2	1			
					38		2			1							
陶磁器	569	購入 寄贈 その他				4				1			1				
				1													△1
建築	5	購入 寄贈 その他					2			1	2					△1	
						15	6										
家具	88	購入 寄贈 その他	2			5	2										
						3	2										
						1	1										2
装飾	20	購入 寄贈 その他															
彫刻	37	購入 寄贈 その他			1			1									
漆工	80	購入 寄贈 その他				1											
金工	85	購入 寄贈 その他					1										
楽器	15	購入 寄贈 その他															
武具	72	購入 寄贈 その他															
風俗	174	購入 寄贈 その他															
考古	25	購入 寄贈 その他															
生徒及び学生作品	0	購入 寄贈 その他					1	2			1						
						9	11										
文献・資料	0	購入 寄贈 その他			2	4	5	11	3	1	3		1		2		5
							2	76					2				
原版	26	購入 寄贈 その他			1		22			62						4	
石膏	39	購入 寄贈 その他					△16										
雑標本	163	購入 寄贈 その他						1									
							11										
						△109											
写真・映像	0	購入 寄贈 その他 計															
素描・習作	0	購入 寄贈 その他 計															
プロダクトデザイン	0	購入 寄贈 その他															
計	2,755	計 寄贈 その他 計	4 3	21	7 42	10 18	54 24	29 785	108 9	7 7	9 7	1	5 8	4 8	4	3 2	11 2
				5	81	226 △125	31	11		63						4 △1	2 △1
			7	26	130	129	109	825	117	77	16	1	13	12	4	8	12

収蔵品件数一覧

	1995	1996	1997	1998	1999	2000	2001	2002	2003	2004	2005	2006	2007	2008	2009	2010	計
購入	4	1		2	3		10	4									1,269
寄贈	3	3	7	3	2	2	1	2	2	1	2	5	4	11	32	11	
その他																	
購入												1					87
寄贈	1		1	1									1		1		
その他																	
購入																	192
寄贈															1		
その他															1		
購入																	5
寄贈																	
その他																	
購入																	549
寄贈																	
その他								△1									
購入															1		763
寄贈													1				
その他								△35									
購入															1		579
寄贈													12			1	
その他							△9	△1									
購入														1			365
寄贈	1	8				33	57	76	52	20	26	19	15		24	1	
その他													2				
購入												2					115
寄贈															16		
その他	△1						1 △2	△8									
購入														1			13
寄贈																	
その他								△8									
購入																	39
寄贈																	
その他																	
購入																	81
寄贈																	
その他																	
購入																	79
寄贈																	
その他								△7									
購入																	15
寄贈																	
その他																	
購入																	72
寄贈																	
その他																	
購入															5		177
寄贈																	
その他								△2									
購入																	23
寄贈																	
その他								△2									
購入																	40
寄贈	1											15					
その他																	
購入															3		223
寄贈			7	1				1					4				
その他										1							
購入																	26
寄贈																	
その他																	
購入																	23
寄贈																	
その他																	
購入													2		9		69
寄贈													1		2		
その他							△3	△8									
購入																	2
寄贈															2		
その他																	
計																	4
購入															2		
寄贈															2		
その他																	1
計																	
購入																1	
寄贈																	4,811
計	4	1	1	2	3	4	10	4	2	2	5	4	15	13	54		
寄贈	6	11	15	5	2	35	58	79	54	21	28	42	38	79	47		
その他	△1						1 △14	△72		1			2				
計	9	12	16	7	5	39	55	11	56	24	33	46	47	92	101	14	

## 展示内容

企画展示の内容

●：美術工芸資料館所蔵品 ■：展示のため特別借用

期 間	概 要
「荒川修作+マドリン・ギンズ：天命反転プロジェクト」 (2010.5.10～2010.6.25)	<ul style="list-style-type: none"> <li>■「新しい産業としての“手続きを通した建築”(text by 荒川修作)」</li> <li>■「東京の新しい都市風景＝鎮守の森のような街(聖地としての生活空間) 1998」</li> <li>■「旧有明貯木場天寿村1991」</li> <li>■「みどりの街 / 長寿のテーマパーク2002」</li> <li>■「浜離宮庭園集合住宅1991-」</li> <li>■「Museum of Living Bodies 2003」</li> <li>■「勝鬨橋 / 長寿村1987-」</li> <li>■「天命反転の小島 / 福岡2003」</li> <li>■「志段味資源循環型モデル住宅2002-2004」</li> <li>■「志段味資源循環型モデル住宅 一戸案模型」</li> <li>■「志段味資源循環型モデル住宅 七戸案模型」</li> <li>■「荒川修作+マドリン・ギンズ関連書籍」</li> <li>■「養老天命反転地 写真パネル」</li> <li>■「養老天命反転地 パビリオン説明」</li> <li>■「養老天命反転地 マップ」</li> <li>■「養老天命反転地 使用法」</li> <li>■「養老天命反転地 写真(撮影：伊奈英次)」</li> <li>■「バイオスクリープ・ハウス 写真(撮影：Dimitris Yeros)」</li> <li>■「生命を切り結ぶ家 / ガルマン邸1999-2002」</li> <li>■「生命を切り結ぶ家 / ガルマン邸1999-2002」</li> <li>■「遍在の場・奈義の龍安寺・建築する身体 写真」</li> <li>■「三鷹天命反転住宅 初期計画案2002-2004」</li> <li>■「三鷹天命反転住宅(夜景)2002-2004」</li> <li>■「三鷹天命反転住宅 模型(安井建築設計事務所)」</li> <li>■「三鷹天命反転住宅2002-2004」</li> <li>■「三鷹天命反転住宅(昼景)2002-2004」</li> <li>■「三鷹プロジェクト構造設計概要(安井建築設計事務所)」</li> <li>■「三鷹天命反転住宅竣工図抜粋(安井建築設計事務所)」</li> <li>■「三鷹天命反転住宅 A 棟矩計図 S=1:5(安井建築設計事務所)」</li> <li>■「三鷹天命反転住宅 建築風景」</li> <li>■「三鷹天命反転住宅 写真(撮影：中野正貴)」</li> <li>■「「morphing～家と体の間の、服」展 衣装」</li> <li>■「「morphing～家と体の間の、服」展 映像」</li> <li>■「映画「死なないこどもたち」予告編」</li> <li>■「目黒区美術館からだのワークショップ」</li> <li>■「本学大学院生によるインスタレーション(三鷹天命反転住宅宿泊体験に基づく)」</li> <li>■「志段味健康住宅科学公園 低層案2002」</li> <li>■「志段味健康住宅科学公園 全体構想図2002」</li> <li>■「荒川修作講演会 2008年1月31日 於電通ホール」</li> </ul>
「近代日本のグラフィックデザインー大正・昭和のポスターを中心にー」 (2010.7.12～2010.9.16)	<ul style="list-style-type: none"> <li>●作者不詳「引き札 / 吉祥尽し」(AN.5408-69)</li> <li>●作者不詳「引き札 / 見立七福神」(AN.5408-23)</li> <li>●作者不詳「引き札 / 美人」(AN.5408-9)</li> <li>●作者不詳「豊の寿 鹿毛本店吟醸」(AN.5378-29)</li> <li>●作者不詳「月桂冠」(AN.5378-18)</li> <li>●作者不詳「足利錦紗」(AN.5377-2)</li> <li>●作者不詳「足利錦紗」(AN.5377-3)</li> <li>●立美「新時代の尖端 イリフネボーラー」(AN.5377-54)</li> <li>●作者不詳「大阪商船株式会社」(AN.5390-1)</li> <li>●小磯良平「N.Y.K. Line」(AN.2694-8)</li> <li>●作者不詳「エビスサッポロビール」(AN.3733)</li> <li>●百泉「サッポロビール」(AN.3732)</li> <li>●多田北鳥「キリンビール」(AN.3722)</li> <li>●作者不詳「キリンビール」(AN.3729)</li> <li>●多田北鳥「キリンビール・キリンレモン」(AN.5378-2)</li> <li>●井上木它、片岡敏郎「赤玉ポートワイン」(AN.3725)</li> <li>●和田三造「カスケードビール」(AN.3746)</li> <li>●東郷青児「滋強飲料 カルビス」(AN.5234-2)</li> <li>●廣田多津「滋強飲料 カルビス」(AN.5233-1)</li> <li>●作者不詳「サンデーチウインガム」(AN.5389-2)</li> <li>●作者不詳「サンデーチウインガム」(AN.5389-6)</li> <li>●作者不詳「ホシジャンボリー ホシミンツ」(AN.5443-9)</li> <li>●作者不詳「新装置 敷島発売」(AN.5382-7)</li> <li>●作者不詳「☉刻煙草」(AN.5382-3)</li> <li>●作者不詳「米国最良煙草 オールド」(AN.5382-11)</li> <li>●作者不詳「仁丹 金言容器」(AN.5379-44)</li> <li>●作者不詳「仁丹のハミガキアルミ缶 / 仁丹の薬歯磨」(AN.3720)</li> <li>●猪熊弦一郎「タバコのための歯磨スモカ」(AN.2694-17)</li> <li>●作者不詳「クラブ練歯磨 クラブ粉歯磨」</li> <li>●作者不詳「ユニオンビール」(AN.5378-9)</li> <li>●作者不詳「ユニオンビール 王冠がすぐ現金に替る」(AN.5378-10)</li> <li>●奥山儀八郎「ニッカウキスキー」(AN.3765)</li> <li>●作者不詳「ダイヤモンドレモン、オレンジ、サイダーシトロン」(AN.3754)</li> <li>●作者不詳「補血 強壮剤 ポリタミン」(AN.5379-1)</li> </ul>

期 間	概 要
「近代日本のグラフィックデザインー大正・昭和のポスターを中心にー」 (2010.7.12~2010.9.16)	<ul style="list-style-type: none"> <li>●作者不詳「武田の家庭外傷薬 サキシロン」(AN.5379-2)</li> <li>●重成基「ダイヤモンド毛糸」(AN.2694-20)</li> <li>●重成基「ダイヤシャツ」(AN.2694-18)</li> <li>●上田健一「カネボウシャツ」(AN.2694-15)</li> <li>●清水正「カネボウ帽子絨」(AN.2694-19)</li> <li>●清水正「カネボウ毛糸」(AN.2694-14)</li> <li>●清水正「赤ちゃんのときからカネボウ毛糸」(AN.3812)</li> <li>●奥山儀八郎「ニッケ」(AN.3766-1)</li> <li>●奥山儀八郎「ニッケ水泳着」(AN.3764)</li> <li>●作者不詳「東京菓子株式会社」(AN.3723)</li> <li>●霜鳥之彦「奉祝紀元二千六百年」(AN.2694-7)</li> <li>●杉浦非水「東京地下鉄株式会社」(AN.2694-1)</li> <li>●榎本千花俊「滑れ銀嶺歡喜を乗せて」(AN.2694-6)</li> <li>●福永俊吉「京都へ」(AN.2694-35)</li> <li>●福永俊吉「京都へ」(AN.2694-11)</li> <li>●福永俊吉「国粋文化の地・京都へ」(AN.2694-5)</li> <li>●作者不詳「大禮記念京都大博覧会」(AN.4855)</li> <li>●中山文孝「紀元2600年記念日本万国博覧会」(AN.2694-37)</li> <li>●作者不詳「アメリカヘオキナワヘダグラス機で」(AN.5390-15)</li> <li>●作者不詳「空だ男のゆくところ」(AN.2694-39)</li> <li>●作者不詳「マキノ奥マキノ」(AN.5390-8)</li> <li>●早川源一「鍛えよ海に 甲子園・香榎園海水浴場」(AN.2694-42)</li> <li>●早川源一「阪神電車 甲子園・香榎園海水浴場」(AN.2694-2)</li> <li>●山田伸吉「ジークフリート」(AN.2694-24)</li> <li>●山田伸吉「罪と罰」(AN.2694-29)</li> <li>●山田伸吉「極光に踊る女」(AN.2694-55)</li> <li>●山田伸吉「ネロ」(AN.2694-53)</li> <li>●作者不詳「三月十日」(AN.5283-1)</li> <li>●猪熊弦一郎「皇国を護る我等の健康」(AN.5277)</li> <li>●宮本三郎「第三十八回陸軍記念日 撃ちてしまむ」(AN.5282-2)</li> <li>●宮本三郎「第三回航空日九月廿日空だ翼だ若人だ」(AN.5278-1)</li> <li>●寺田正二郎「大東亜戦争 帝国海軍 勝利の記録」(AN.5278-5)</li> <li>●中村研一「海軍戦記」(AN.5278-7)</li> <li>●藤田嗣治「第二回聖戦美術展覧会」(AN.5278-2)</li> <li>●藤田嗣治「空の神兵」(AN.5278-3)</li> <li>●山田伸吉「新潟開港七十年記念日本海大博覧会」(AN.2694-30)</li> <li>●山田伸吉「名古屋汎太平洋平和博覧会」(AN.2694-33)</li> <li>●山田伸吉「博多築港記念大博覧会」(AN.2694-31)</li> <li>●山田伸吉「躍進日本大博覧会」(AN.2694-32)</li> <li>●作者不詳「輝く日本大博覧会」(AN.5384-1)</li> <li>●作者不詳「支那事変大博覧会」(AN.5384-4)</li> <li>●古谷雪山「志満とかすり」(京都工芸繊維大学附属図書館蔵)</li> <li>●長谷川契華等「京華圖案」(京都工芸繊維大学附属図書館蔵)</li> <li>●寺田哲朗「浴衣図案下絵」(京都工芸繊維大学文化遺産教育研究センター蔵)</li> <li>●寺田哲朗「浴衣図案下絵」(京都工芸繊維大学文化遺産教育研究センター蔵)</li> <li>●作者不詳「御国の為に強く育てよ」(AN.5383-4)</li> <li>●作者不詳「作れ体力 押切れ時局 健康週間」(AN.5383-48)</li> <li>●早川源一「国民精神作興体育大会 関西大会」(AN.5383-45)</li> <li>●作者不詳「仰げ聖恩貫け聖戦」(AN.5383-6)</li> <li>●作者不詳「銃後の赤心燃え立つ援護」(AN.5383-9)</li> <li>●作者不詳「固い銃後に強い将兵 銃後後援強化週間」(AN.5383-1)</li> <li>●作者不詳「支那事変国債」(AN.5383-19)</li> <li>●作者不詳「第二線国防大博覧会」(AN.5384-3)</li> <li>●作者不詳「貯蓄報国週間」(AN.5383-18)</li> <li>●作者不詳「決戦科学展」(AN.5384-2)</li> </ul>
「ここにもあった匠の技ー機械捺染ー」 (2010.8.9~2010.10.1)	<ul style="list-style-type: none"> <li>■木製凸版ローラー捺染機(京都市産業技術研究所繊維技術センター蔵)</li> <li>■ローラー捺染機の銅ロール(京都市産業技術研究所繊維技術センター蔵)</li> <li>■京美彫刻ローラー彫刻の工程</li> <li>■銅ロール彫刻道具(京美彫刻株式会社蔵)</li> <li>■木製ロール(京都市産業技術研究所繊維技術センター蔵)</li> <li>■木製ロール(個人蔵)</li> <li>■太田重染工ローラー捺染の工程</li> <li>■摺り見本(京都市産業技術研究所繊維技術センター蔵)</li> <li>■昭和初期の機械捺染の着物(NPO 京都古布保存会蔵)</li> <li>■昭和初期の機械捺染の着物(NPO 京都古布保存会蔵)</li> <li>■昭和期の機械捺染の反物(NPO 京都古布保存会蔵)</li> <li>■現代の機械捺染の反物(株式会社染匠おぐら蔵)</li> <li>■写真(株式会社亀田富染工場蔵)</li> <li>■浴衣図案(京都工芸繊維大学文化遺産教育研究センター蔵)</li> <li>■寺田哲朗氏制作の着尺図案(京都工芸繊維大学文化遺産教育研究センター蔵)</li> <li>■「昭和七年吉辰 参考見本帖」(京都工芸繊維大学文化遺産教育研究センター蔵)</li> <li>■「登録田鶴銘仙 昭和14年度」(京都工芸繊維大学文化遺産教育研究センター蔵)</li> <li>■「一番糸織 昭和11年度」(京都工芸繊維大学文化遺産教育研究センター蔵)</li> <li>■「登録かちどき銘仙」(京都工芸繊維大学文化遺産教育研究センター蔵)</li> </ul>

期 間	概 要
「浅井忠が選んだフランス陶磁—明治35年購入の図案科標本より—」 (2010.10.12～2010.12.24)	<ul style="list-style-type: none"> <li>●清風与平「色絵桜樹文蓋物」(AN.2316)</li> <li>●岡田久太「錆絵紅葉文吸物碗」(AN.2315)</li> <li>●「乾山」銘「色絵桔梗文角皿」(AN.2319)</li> <li>●熊倉順吉「城」(AN.3688)</li> <li>●図案：浅井忠 / 九雲堂「火鉢」(AN.5373)</li> <li>●ワグネル、ゴットフリート「南天に小鳥図陶板」(AN.2277)</li> <li>●飯田屋八郎右衛門「赤絵唐獅子文八角筆筒」(AN.2326)</li> <li>●初代安村浅次郎、二代安村善十郎「色絵格子文皿」(AN.1794)</li> <li>●作者不詳「染付小鳥置物」(AN.1416)</li> <li>●作者不詳「色絵桃文中皿」(AN.1435-6)</li> <li>●作者不詳「色絵鶺鴒文中皿」(AN.1435-5)</li> <li>●作者不詳「色絵枝垂桜文中皿」(AN.1435-1)</li> <li>●作者不詳「色絵石楠花躑躅文中皿」(AN.1435-7)</li> <li>●作者不詳「色絵桜花籠文中皿」(AN.1435-4)</li> <li>●作者不詳「色絵錆釉椿文中皿」(AN.1435-2)</li> <li>●作者不詳「色絵桜花流水文中皿」(AN.1435-3)</li> <li>●作者不詳「青磁染付瓢箪文葉形皿」(AN.1406)</li> <li>●京都高等工芸学校陶磁器科教室「染付水盤」(AN.2513)</li> <li>●京都高等工芸学校陶磁器科教室「染付牡丹桃花瓶」(AN.2512)</li> <li>●作者不詳「染付松竹梅大壺」(AN.2365)</li> <li>●作者不詳「白地鉄絵観音流星虎文瓶」(AN.1921)</li> <li>●作者不詳「白磁染付竹梅鶯文壺」(AN.2463)</li> <li>●作者不詳「白地鉄絵草花文四耳壺」(AN.1838)</li> <li>●作者不詳「白地鉄絵文字蓮花文花生」(AN.1840)</li> <li>●作者不詳「紫泥花鳥文水注」(AN.792)</li> <li>●浅井忠「梅図花生」(AN.3283)</li> <li>●五代伊藤赤水「無名異練上花紋皿」(AN.5437)</li> <li>●浅井忠「武士山狩図」(AN.3279)</li> <li>●エミル・ミュラー社「堆線花瓶」(AN.700-4)</li> <li>●エミル・ミュラー社「水注」(AN.700-5)</li> <li>●エミル・ミュラー社「花瓶」(AN.700-6)</li> <li>●エミル・ミュラー社「植物形花器」(AN.700-1)</li> <li>●エミル・ミュラー社「植物形インキ壺」(AN.700-7)</li> <li>●エミル・ミュラー社「女性水浴蠟燭立」(AN.700-3)</li> <li>●エミル・ミュラー社「母子図額」(AN.700-2)</li> <li>●ジョワジール・ロウ製陶所「花枝文壺」(AN.769)</li> <li>●ジョワジール・ロウ製陶所「花文花瓶」(AN.763)</li> <li>●ジョワジール・ロウ製陶所「果実文花瓶」(AN.767)</li> <li>●ジョワジール・ロウ製陶所「花枝文壺」(AN.765)</li> <li>●ジョワジール・ロウ製陶所「沢潟文蓋小壺」(AN.764)</li> <li>●ジョワジール・ロウ製陶所「波に鳥文花瓶」(AN.762)</li> <li>●ジョワジール・ロウ製陶所「魚藻文花瓶」(AN.766)</li> <li>●ジョワジール・ロウ製陶所「草花文花瓶」(AN.768)</li> <li>●ジョワジール・ロウ製陶所「花枝文花瓶」(AN.761)</li> <li>●ボードリー、ポール・ジャック・エメ「婦人胸像」(AN.713)</li> <li>●作者不詳「小児魚釣花瓶」(AN.714)</li> <li>●作者不詳「蝙蝠文花瓶」(AN.715)</li> <li>■浅井忠「遊陶園の図案」(個人蔵)</li> <li>■浅井忠「遊陶園の図案」(個人蔵)</li> <li>■浅井忠「陶磁器図案：沢潟文様の多様な展開」(個人蔵)</li> <li>■浅井忠「陶磁器図案：植物文様の多様なバリエーション」(個人蔵)</li> <li>■浅井忠「陶磁器図案：植物による連続パターン」(個人蔵)</li> <li>■浅井忠「陶磁器図案：シンメトリーに変形された植物パターン」(個人蔵)</li> <li>■浅井忠「陶磁器図案：群れで泳ぐ魚を文様化」(個人蔵)</li> <li>●トゥールーズ＝ロートレック、アンリ・ド「ディヴァン・ジャポネ」(AN.4816)</li> <li>●シェレ、ジュール「サクソレーヌ燈油」(AN.3376)</li> <li>●シェレ、ジュール「カジノ・ド・パリ座 / カミーユ・ステファニー出演」(AN.3377)</li> <li>●シェレ、ジュール「かぜを召したらジェローデル錠を」(AN.3378)</li> </ul>
「もうひとつの京都—モダニズム建築から見えてくるもの—」 (2011.2.7～2011.5.8)	<ul style="list-style-type: none"> <li>■逋信省(岩元禄)「京都中央電話局西陣分局」</li> <li>■逋信省(吉田鉄郎)「京都中央電話局新上分局(現・フレスコ河原町丸太町店 / コナミスポーツクラブ京都丸太町)」</li> <li>■逋信省(吉田鉄郎)「京都中央電話局(現・新風館)」</li> <li>■武田五一「大阪毎日新聞社京都支局(現・1928ビル)」</li> <li>■武田五一「京都電燈本社(現・関西電力京都支店)」</li> <li>●本野精吾「本野精吾邸」</li> <li>●本野精吾「鶴巻鶴一郎(現・栗原邸)」</li> <li>■藤井厚二「睦竹居」</li> <li>■森田慶一「京都帝国大学農学部表門及び門衛所」</li> <li>■森田慶一「楽友会館」</li> <li>■森田慶一「京都大学基礎物理学研究所湯川記念館」</li> <li>■京都帝国大学営繕課(大倉三郎)「京都帝国大学理学部花山天文台(現・京都大学大学院理学研究科附属天文台花山天文台)」</li> <li>■増田友也「京都大学総合体育館」</li> <li>■前川國男「京都會館」</li> <li>■村野藤吾「都ホテル佳水園(現・ウェスティン都ホテル京都佳水園)」</li> </ul>



名 称	概 要
「もうひとつの京都 —モダニズム建築 から見えてくるもの—」 (2011.2.7～2011.5.8)	<ul style="list-style-type: none"> <li>■吉村順三「同志社大学アーモスト館ゲストハウス」</li> <li>■山田守「京都タワービル」</li> <li>■大谷幸夫「国立京都国際会館」</li> <li>■ジョージ・ナカシマ「桂カトリック教会」</li> <li>■吉村順三「ホテルフジタ」</li> <li>■鬼頭梓「同志社女子大学図書館(現・同志社女子大学今出川図書館)」</li> <li>■菊竹清訓「京都信用金庫の各支店」</li> </ul>
「ラヂオの時代—谷 川 俊 太 郎 コ レ ク ションを中心に—」 (2011.3.22～2011.5.8)	<ul style="list-style-type: none"> <li>●DECCA「Model Beau-Decca」(AN.5438-118)</li> <li>●E.H. SCOTT「Model 284NI?」(AN.5438-78)</li> <li>●ATWATER KENT「Model 55」(AN.5438-10)</li> <li>●WURLITZER「-」(AN.5438-99)</li> <li>●SPARTON「Model 558-B」(AN.5438-89)</li> <li>●SPARTON「Model 557」(AN.5438-87)</li> <li>●SPARTON「Model 557」(AN.5438-88)</li> <li>●「RADIO 通信省型式証明済受信機並部分品」(AN.5380-15)</li> <li>●「肅正選挙とラヂオ」(AN.5383-34)</li> <li>●RCA「Model Radiola 60」(AN.5438-67)</li> <li>●RCA「Model Radiola 60付属 speaker?」(AN.5438-68)</li> <li>●ATWATER KENT「Model 44」(AN.5438-9)</li> <li>●ATWATER KENT「Model E3」(AN.5438-8)</li> <li>●PHILIPS「Model Lautsprecher 2003」(AN.5438-145)</li> <li>●STEWART-WARNER「[Model : Dancing Ladies]」(AN.5438-92)</li> <li>●ELMI REGENT「-」(AN.5438-183)</li> <li>●PHILIPS「Model 2109」(AN.5438-146)</li> <li>●DECCA「Model Beau-Decca」(AN.5438-118)</li> <li>●MULLARD「Model MAS82」(AN.5438-127)</li> <li>●PHILIPS「Model 940A」(AN.5438-131)</li> <li>●LISSIN「-」(AN.5438-126)</li> <li>●GENERAL ELECTRIC COMPANY (G.E.C.)「Model BC4940」(AN.5438-124)</li> <li>●MURPHY「Model SAD 94S」(AN.5438-128)</li> <li>●ULTRA ELECTRIC「Model Lynx」(AN.5438-141)</li> <li>●PHILIPS「Model 2531」(AN.5438-130)</li> <li>●PHILIPS「Model V7U」(AN.5438-133)</li> <li>●RADIO RENTALS「Model 202」(AN.5438-136)</li> <li>●AWA「Model RADIOLETTE 28」(AN.5438-165)</li> <li>●NORTHERN ELECTRIC「Model 1554」(AN.5438-112)</li> <li>●EMERSON「Model 108LW」(AN.5438-19)</li> <li>●ZENITH「Model 4B314」(AN.5438-102)</li> <li>●EMERSON「Model 108LW」(AN.5438-21)</li> <li>●PHILCO「Model 46-350」(AN.5438-61)</li> <li>●EMERSON「Model 543」(AN.5438-24)</li> <li>●MAJESTIC「Model 51」(AN.5438-46)</li> <li>●ZENITH「Model 7H820」(AN.5438-106)</li> <li>●AIR CASTLE「Model 45-3」(AN.5438-2)</li> <li>●PHILCO「Model TP-4 Transitone」(AN.5438-60)</li> <li>●PHILCO「Model 610T」(AN.5438-59)</li> <li>●AIRLINE「Model 93WG-602B」(AN.5438-5)</li> <li>●FADA「Model 148」(AN.5438-30)</li> <li>●ZENITH「Model 6D030E」(AN.5438-105)</li> <li>●SILVERTONE「Model 6405A」(AN.5438-85)</li> <li>●PYE「Model PE98U / LW」(AN.5438-135)</li> <li>●BUSH「Model DAC90A」(AN.5438-117)</li> <li>●DUCRETET (-THOMSON)「Model D3923」(AN.5438-158)</li> <li>●TELECHRON「Model 920」(AN.5438-94)</li> <li>●ARVIN「Model 450T」(AN.5438-7)</li> <li>●MAJESTIC「Model 5LA5」(AN.5438-47)</li> <li>●RCA「Model 1X51」(AN.5438-75)</li> <li>●ZENITH「Model Z511R」(AN.5438-108)</li> <li>●ZENITH「Model B513-L」(AN.5438-109)</li> <li>●不明(AN.5438-185)</li> <li>●ホフヴァウアー、アルモスト「ラジオ「ミクロフォナー」」(AN.4850-1)</li> <li>●UNDERWOOD「タイプライター「UNDERWOOD No.5」」</li> <li>●作者不詳「廻転椅子」(AN.2532)</li> <li>●浅井忠「武士山狩図」(AN.3279)</li> <li>●BRAUN「Model SK25」(AN.5438-155)</li> <li>●BRAUN「Model SK2」(AN.5438-152)</li> <li>●BRAUN「Model PC3S」(AN.5438-151)</li> <li>●BRAUN「Model SK4」(AN.5438-150)</li> <li>●BRAUN「Model PK-G1」(AN.5438-149)</li> <li>●Nationa「Model HFS」(AN.5438-55)</li> <li>●WESTINGHOUSE「Model H-204」(AN.5438-97)</li> <li>●EKCO「Model Consort U76」(AN.5438-120)</li> <li>●GENALEX「-」(AN.5438-166)</li> <li>●GAROD「Model 6AU1 Commander」(AN.5438-34)</li> </ul>

名 称	概 要
「ラヂオの時代」谷川俊太郎コレクションを中心にして (2011.3.22～2011.5.8)	<ul style="list-style-type: none"> <li>●GAROD 「Model 6BU-1A」(AN.5438-35)</li> <li>●SILVERTONE 「Model Belmont 636?」(AN.5438-82)</li> <li>●PHILCO 「Model 51-930」(AN.5438-65)</li> <li>●SILVERTONE 「Model 4500A」(AN.5438-80)</li> <li>●WESTINGHOUSE 「Model H-247」(AN.5438-98)</li> <li>●PHONOLA 「Model 577」(AN.5438-143)</li> <li>●PHILCO 「Model 47-204」(AN.5438-62)</li> <li>●ETRONIC 「Model Midgetronic EMU4214」(AN.5438-122)</li> <li>●RCA 「Model 66 BX」(AN.5438-72)</li> <li>●MAJESTIC 「Model 460」(AN.5438-45)</li> <li>●TESLA 「Model Talisman 306U」(AN.5438-147)</li> <li>●ADDISON 「Model 2A」(AN.5438-110)</li> <li>●ADDISON 「Model L2」(AN.5438-111)</li> <li>●PACKARD-BELL [Packard-Bell Company] 「Model Kompak 5」(AN.5438-57)</li> <li>●EKCO 「Model U122」(AN.5438-121)</li> <li>●DETROLA 「Model 568」(AN.5438-17)</li> <li>●SILVERTONE 「Model 9001」(AN.5438-86)</li> <li>●SPARTON 「Model CLOISONNE」(AN.5438-90)</li> <li>●SENTINEL 「Model 284NI?」(AN.5438-78)</li> <li>●NORTHERN ELECTRIC 「Model Baby Champ 5000」(AN.5438-113)</li> <li>●NORTHERN ELECTRIC 「Model Baby Champ Rainbow 5110」(AN.5438-114)</li> <li>●ASTOR 「-」(AN.5438-164)</li> <li>●AUTOMATIC 「Model TOM THUMB」(AN.5438-11)</li> <li>●SETCHELL CARLSON 「Model 416」(AN.5438-79)</li> <li>●TESLA 「Model Talisman 306U」(AN.5438-147)</li> <li>●RADIALVA 「Model Super Boum」(AN.5438-161)</li> <li>●TRAV-LER 「Model 5356」(AN.5438-95)</li> <li>●EMERSON 「Model 744 SERIES B」(AN.5438-26)</li> <li>●SILVERTONE 「Model 6110?」(AN.5438-81)</li> <li>●MONTGOMERY 「Model 84KR-1520A」(AN.5438-48)</li> <li>●REMLER 「Model 5500」(AN.5438-76)</li> <li>●ADMIRAL 「Model 990-6Y」(AN.5438-1)</li> <li>●SPARTON 「Model 5A / 16」(AN.5438-91)</li> <li>●MARQUETT 「Model Marquett 662HF」(AN.5438-160)</li> <li>●ARVIN 「Model 444A」(AN.5438-6)</li> <li>●HALSON 「Model A5」(AN.5438-42)</li> <li>●EMERSON 「Model 540A Emersonette」(AN.5438-23)</li> <li>●ALBA 「-」(AN.5438-116)</li> <li>●CORONADO 「Model 43-8160」(AN.5438-14)</li> <li>●DETROLA 「Model 219」(AN.5438-16)</li> <li>●AIR KING 「Model Skyscraper 52」(AN.5438-3)</li> <li>●TELEFUNKEN 「Model Deutscher Kleinempfänger 1938」(AN.5438-156)</li> <li>●EMERSON 「Model 570」(AN.5438-25)</li> <li>●GENERAL ELECTRIC COMPANY (G.E.) 「Model L-622」(AN.5438-37)</li> <li>●KOLSTER-BRANDES [Kolster-Brandes Ltd.] 「Model Masterpiece [2valve]」(AN.5438-125)</li> <li>●GENERAL ELECTRIC COMPANY (G.E.C.) 「Model Gecophone No.1 Type BC 1001」(AN.5438-123)</li> <li>●PYE 「Model M78F」(AN.5438-134)</li> <li>●DETERMINED PRODUCTIONS 「-」(AN.5438-169)</li> <li>●RCA 「Model Radiola III」(AN.5438-66)</li> <li>●RCA 「Model 9X14? (RC350)」(AN.5438-70)</li> <li>●ISIS 「Model 20-1」(AN.5438-168)</li> <li>●ZODIAC 「Model Mo-ski-to」(AN.5438-163)</li> <li>●HALLICRAFTERS 「Model S-38B」(AN.5438-39)</li> <li>●NATIONAL 「Model SW-54」(AN.5438-54)</li> <li>●RADIOMARELLI 「Model RD155」(AN.5438-144)</li> <li>●RCA 「Model 9TX5」(AN.5438-71)</li> <li>●MOTOROLA 「Model 52C」(AN.5438-49)</li> <li>●STEWART-WARNER 「Model R108X」(AN.5438-93)</li> <li>●GENERAL ELECTRIC COMPANY (G.E.) 「Model H-510U and 520U」(AN.5438-36)</li> <li>●AIR KING 「Model 66」(AN.5438-4)</li> <li>●SOBELL 「Model 439」(AN.5438-140)</li> <li>●FADA 「Model 5」(AN.5438-27)</li> <li>●FADA 「Model 252SERIES?」(AN.5438-29)</li> <li>●FADA 「Model 1000」(AN.5438-31)</li> <li>●FADA 「Model 845」(AN.5438-32)</li> <li>●ZENITH 「Model 5R312」(AN.5438-101)</li> <li>●ZENITH 「Model 6D311」(AN.5438-103)</li> <li>●ZENITH 「Model 6D015ZW Type 26c Chassis 6C05」(AN.5438-104)</li> <li>●ZENITH 「Model Radio Nurse, Guardian Ear」(AN.5438-100)</li> <li>●MOTOROLA 「Model 51X16」(AN.5438-50)</li> <li>●MOTOROLA 「Model 5X13U」(AN.5438-51)</li> <li>●MOTOROLA 「Model 5X11U」(AN.5438-52)</li> <li>●MOTOROLA 「Model 5T12M」(AN.5438-53)</li> <li>■「Radios / PHILIP COLLINS WALL OF SOUND」</li> </ul>

名 称	概 要
2010.5.10～2010.6.25	<p>●五代伊藤赤水「無名異練上花紋皿」(AN.5437)</p> <p>●浅井忠「武士山狩図」(AN.3279)</p> <p>●浅井忠「中沢岩太博士像」(AN.3278)</p> <p>■浅井忠「グレーの古橋」(個人蔵)</p> <p>■浅井忠「比叡山」(個人蔵)</p> <p>●浅井忠「山狩図下画 中」(AN.2659)</p> <p>●浅井忠「山狩図下画 上」(AN.2658)</p> <p>●浅井忠「山狩図下画 下」(AN.2660)</p> <p>●浅井忠「武士山狩図下画(人物)」(AN.3280-4)</p> <p>●浅井忠「武士山狩図下画(人物)」(AN.3280-1)</p> <p>●浅井忠「武士山狩図下画(人物)」(AN.3280-2)</p> <p>●浅井忠「武士山狩図下画(人物)」(AN.3280-3)</p> <p>●浅井忠「武士山狩図下画(馬)」(AN.3281-1)</p> <p>●浅井忠「武士山狩図下画(馬)」(AN.3281-4)</p> <p>●浅井忠「梅図花生」(AN.3283)</p> <p>●浅井忠「正岡子規写生図」(AN.2669)</p> <p>■浅井忠「鬼ヶ島」(個人蔵)</p> <p>●図案：浅井忠 / 製作：杉林古香「朝顔時絵手箱」(AN.1617)</p> <p>●図案：浅井忠 / 製作：杉林古香「菓子皿」(AN.3442)</p> <p>●図案：浅井忠 / 製作：迎田秋悦「七福神時絵菓子器」(AN.1620)</p> <p>●ベカン「夕刊紙ル・ソワールを読もう」(AN.2679-35)</p> <p>●ステンベルグ兄弟「十月：ロシア革命10周年記念特別制作」(AN.4825-1)</p> <p>●作者不詳 フロッタージュ：藤本康雄・日向進・竹内次男「ユーク・リベルジェ墓碑 / ランス大聖堂」(AN.4807)</p> <p>●ヴァレリオ, R.・ド「オペレッタ「唇を重ねましょう」」(AN.2679-15)</p> <p>●モーザン, アシーユ「ストラスブール産エドゥアル・アルツナのフォア・グラ」(AN.3868)</p> <p>●ジェスマール, シャルル「ミスタンゲット / ムーラン・ルージュ」(AN.5113-68)</p> <p>●ヴィュモ, ベルナル「エール・フランス バリー東京間就航」(AN.4878-25)</p> <p>●コラン, ポール「マダカスカル災害支援大集会 オペラ劇場」(AN.2679-16)</p> <p>●ヴァロットン, フェリクス「ペビニエール座のレビュー」(AN.3317)</p> <p>●アンクタン, ルイ「ユーモア週刊誌ル・リール」(AN.3383)</p> <p>●シュヴァーベ, カルロス「第1回薔薇十字会展」(AN.4873)</p> <p>●作者不詳「大正二年癸丑年略暦」(AN.5409-35)</p> <p>●作者不詳「明治十七年略暦」(AN.5409-4)</p> <p>●作者不詳「明治二十三年略暦」</p> <p>●作者不詳「明治二十五年略暦」</p> <p>●作者不詳「明治二十八年略暦」(AN.5409-6)</p> <p>●作者不詳「明治二十九年略暦」(AN.5409-7)</p> <p>●作者不詳「明治三十四年略暦」(AN.5409-9)</p> <p>●作者不詳「明治三十五年略暦」(AN.5409-11)</p> <p>●作者不詳「明治三十八年略暦」(AN.5409-15)</p> <p>●作者不詳「明治十九西丙年略暦」(AN.5409-19)</p> <p>●作者不詳「明治三十七年略暦」</p> <p>●作者不詳「明治三十八年略暦」(AN.5409-16)</p> <p>●作者不詳「明治三十九年略暦」(AN.5409-18)</p> <p>●作者不詳「明治四十年略暦」(AN.5409-20)</p> <p>●作者不詳「明治四十二年略暦」</p> <p>●作者不詳「明治四十三年略暦」(AN.5409-27)</p> <p>●作者不詳「明治四十四年略暦」</p> <p>●作者不詳「諸油木炭雑貨各種 池松商店」</p> <p>●多田北鳥「キリンビール・キリンレモン」(AN.5378-1)</p> <p>●作者不詳「朗らかな酔 飲むなら焼酎」(AN.5378-33)</p> <p>●伊東深水「美酒 爛漫」(AN.5378-21)</p> <p>●作者不詳「菊正宗」(AN.5378-20)</p> <p>●作者不詳「菊正宗」(AN.5378-19)</p> <p>●作者不詳「小天勝一座」(AN.5385-3)</p> <p>●作者不詳「タムラ大サーカス団」(AN.5385-9)</p> <p>●作者不詳「トヨタサーカス団大公開」(AN.5385-10)</p> <p>●作者不詳「山根大サーカス」(AN.5385-4)</p> <p>●作者不詳「ヤマネサーカスショウ」(AN.5385-6)</p> <p>●作者不詳「浮世絵図巻 明治三十六年略暦」</p> <p>●作者不詳「明治三十九年略暦」</p> <p>●作者不詳「明治三十九年略暦」(AN.5409-17)</p> <p>●作者不詳「明治四十三年略暦」(AN.5409-26)</p> <p>■中野仁人「京都工芸繊維大学八景之内 京都駅界隈の図」</p> <p>■中野仁人「京都工芸繊維大学八景之内 五条通の図」</p> <p>■中野仁人「京都工芸繊維大学八景之内 四条通の図」</p> <p>■中野仁人「京都工芸繊維大学八景之内 三条界隈の図」</p> <p>■中野仁人「京都工芸繊維大学八景之内 御所の図」</p> <p>■中野仁人「京都工芸繊維大学八景之内 北山駅界隈の図」</p> <p>■中野仁人「京都工芸繊維大学八景之内 松ヶ崎の図」</p> <p>■中野仁人「京都工芸繊維大学八景之内 学内施設の図」</p> <p>●作者不詳「コンセール・バリジャン会館リシャル出演」(AN.3368)</p> <p>●ブュレ, ジャン・レオンス「機械館、マッチ・コディ」(AN.3361)</p> <p>●ムニエ, ジョルジュ「ロックス」(AN.3366)</p>

期 間	概 要
2010.5.10～2010.6.25	<ul style="list-style-type: none"> <li>●ファリア「レモン一座公演」(AN.3352)</li> <li>●シェレ, ジュール「サクソレーヌ燈油」(AN.3347)</li> <li>●シェレ, ジュール「スケート場パレ・ド・グラス」(AN.3358)</li> <li>●作者不詳「中央自転車教習場」(AN.3351)</li> <li>●ダレジ, ユーゴ「デコヴィーユ自転車」(AN.3370)</li> <li>●アッカー, フロリアン・マリー・ヴァン「1910年ブリュッセル万国博覧会ー17世紀芸術大回顧展」(AN.4278)</li> <li>●シェレ, ジュール「日本版画博覧会」(AN.4838)</li> <li>●マレシヨ, ガストン「マリエの花嫁衣装を選ぶことなく結婚するな」(AN.3867)</li> <li>●作者不詳「ザ・ニューヨーク・イブニング・ポストを読もう」(AN.3866)</li> <li>●ミュッラー「サダ・ヤッコ」(AN.2679)</li> </ul>
2010.7.12～2010.10.1	<ul style="list-style-type: none"> <li>●五代伊藤赤水「無名異線上添花皿」(AN.5437)</li> <li>●浅井忠「武士山狩図」(AN.3279)</li> <li>●作者不詳「パリ万国博覧会写真」(AN.1010-2,AN.1010-17,AN.1010-47,AN.1010-49)</li> <li>●作者不詳「パリ万国博覧会メダル」(AN.5280-3)</li> <li>●作者不詳「パリ万国博覧会賞状」(AN.5279-14)</li> <li>●作者不詳「Histoire de L'Art du Japon / Ed. Maurice de Brunoff, Paris」(AN.4858)</li> <li>●浅井忠「中沢岩太博士像」(AN.3278)</li> <li>●浅井忠「グレーの古橋」(個人蔵)</li> <li>●図案：浅井忠「火鉢」(AN.5373)</li> <li>■浅井忠「比叡山」(個人蔵)</li> <li>●浅井忠「山狩図下画 中」(AN.2659)</li> <li>●浅井忠「山狩図下画 上」(AN.2658)</li> <li>●浅井忠「山狩図下画 下」(AN.2660)</li> <li>●浅井忠「武士山狩図下画(人物)」(AN.3280-4)</li> <li>●浅井忠「武士山狩図下画(人物)」(AN.3280-1)</li> <li>●浅井忠「武士山狩図下画(人物)」(AN.3280-2)</li> <li>●浅井忠「武士山狩図下画(人物)」(AN.3280-3)</li> <li>●浅井忠「梅図花生」(AN.3283)</li> <li>●作者不詳「中央自転車教習場」(AN.3351)</li> <li>●ダレジ, ユーゴ「デコヴィーユ自転車」(AN.3370)</li> <li>●作者不詳「コンセル・パリジャン会館リシャール出演」(AN.3368)</li> <li>●ブル, ジャン・レオンス「機械館、マッチ・コディ」(AN.3361)</li> <li>●ムニエ, ジョルジュ「ロックス」(AN.3366)</li> <li>●ファリア「レモン一座公演」(AN.3352)</li> <li>●アッカー, フロリアン・マリー・ヴァン「1910年ブリュッセル万国博覧会ー17世紀芸術大回顧展」(AN.4278)</li> <li>●シェレ, ジュール「日本版画博覧会」(AN.4838)</li> <li>●マレシヨ, ガストン「マリエの花嫁衣装を選ぶことなく結婚するな」(AN.3867)</li> <li>●作者不詳「ザ・ニューヨーク・イブニング・ポストを読もう」(AN.3866)</li> <li>●モーザン, アシーユ「ストラスブール産エドゥアル・アルツナのフォア・グラ」(AN.3868)</li> <li>●作者不詳「イタリア映画「夏の嵐」公開」(AN.4817-14)</li> <li>●ミュッラー「サダ・ヤッコ」(AN.2679)</li> <li>●ベカン「夕刊紙ル・ソワールを読もう」(AN.2679-35)</li> <li>●シェレ, ジュール「サクソレーヌ燈油」(AN.3347)</li> <li>●シェレ, ジュール「スケート場パレ・ド・グラス」(AN.3358)</li> <li>●ステンベルグ兄弟「十月：ロシア革命10周年記念特別制作」(AN.4825-1)</li> <li>●V.ナポリ「イタリア映画「相棒」」(AN.4817-15)</li> <li>●作者不詳「フランス映画「昼顔」」(AN.4817-16)</li> <li>●作者不詳「映画「ムーラン・ルージュ / 赤い風車」公開」(AN.4853)</li> <li>●ヴァレリオ, R.・ド「オペレッタ「唇を重ねましょう」」(AN.2679-15)</li> <li>●ドランシー「ニコラ酒舗」(AN.2679-34)</li> <li>●作者不詳「フロッタージュ：藤本康雄・日向進・竹内次男「ユーク・リベルジェ墓碑 / ランス大聖堂」(AN.4807)</li> <li>●ジュスマール, シャルル「ミスタンゲットムーラン・ルージュ / 1926年」(AN.5113-68)</li> <li>●ヴィュモ, ベルナル「エール・フランス パリー東京間就航」(AN.4878-25)</li> <li>●コラン, ボール「マダカスカル災害支援大集会オペラ劇場」(AN.2679-16)</li> <li>●ヴァロトン, フェリクス「ベビニール座のレビュー」(AN.3317)</li> <li>●アנקタン, ルイ「ユーモア週刊誌ル・リール」(AN.3383)</li> <li>●コラン, ジャン「第1回薔薇十字会展」(AN.4873)</li> <li>●作者不詳「大正二年癸丑年略暦」(AN.5409-35)</li> <li>●作者不詳「明治十七年略暦」(AN.5409-4)</li> <li>●作者不詳「明治二十三年略暦」</li> <li>●作者不詳「明治二十五年略暦」</li> <li>●作者不詳「明治二十八年略暦」(AN.5409-6)</li> <li>●作者不詳「明治二十九年略暦」(AN.5409-7)</li> <li>●作者不詳「明治三十四年略暦」(AN.5409-9)</li> <li>●作者不詳「明治三十五年略暦」(AN.5409-11)</li> <li>●作者不詳「明治三十八年略暦」(AN.5409-15)</li> <li>●作者不詳「明治十九西丙年略暦」(AN.5409-19)</li> <li>●作者不詳「明治三十七年略暦」</li> <li>●作者不詳「明治三十八年略暦」(AN.5409-16)</li> <li>●作者不詳「明治三十九年略暦」(AN.5409-18)</li> <li>●作者不詳「明治四十年略暦」(AN.5409-20)</li> <li>●作者不詳「明治四十二年略暦」</li> <li>●作者不詳「明治四十三年略暦」(AN.5409-27)</li> </ul>

期 間	概 要
2010.7.12～2010.10.1	<ul style="list-style-type: none"> <li>●作者不詳「明治四十四年略暦」</li> <li>●作者不詳「諸油木炭雑貨各種 池松商店」</li> <li>●多田北鳥「キリンビール・キリンレモン」(AN.5378-1)</li> <li>●作者不詳「朗らかな酔 飲むなら焼酎」(AN.5378-33)</li> <li>●伊東深水「美酒 爛漫」(AN.5378-21)</li> <li>●作者不詳「菊正宗」(AN.5378-20)</li> <li>●作者不詳「菊正宗」(AN.5378-19)</li> <li>●作者不詳「小天勝一座」(AN.5385-3)</li> <li>●作者不詳「タムラ大サーカス団」(AN.5385-9)</li> <li>●作者不詳「トヨタサーカス団大公開」(AN.5385-10)</li> <li>●作者不詳「山根大サーカス」(AN.5385-4)</li> <li>●作者不詳「ヤマネサーカスショー」(AN.5385-6)</li> <li>●作者不詳「浮世絵図巻 明治三十六年略暦」</li> <li>●作者不詳「明治三十九年略暦」</li> <li>●作者不詳「明治三十九年略暦」(AN.5409-17)</li> <li>●作者不詳「明治四十三年略暦」(AN.5409-26)</li> </ul>
2010.10.12～2010.12.24	<ul style="list-style-type: none"> <li>●作者不詳「中央自転車教習場」(AN.3351)</li> <li>●ダレジ、ユーゴ「デコヴィーユ自転車」(AN.3370)</li> <li>●作者不詳「コンセール・パリジャン会館リシャール出演」(AN.3368)</li> <li>●ブュレ、ジャン・レオンス「機械館、マッチ・コディ」(AN.3361)</li> <li>●ムニエ、ジョルジュ「ロックス」(AN.3366)</li> <li>●ファリア「レモン一座公演」(AN.3352)</li> <li>●アッカー、フロリアン・マリー・ヴァン「1910年ブリュッセル万国博覧会ー17世紀芸術大回顧展」(AN.4278)</li> <li>●シェレ、ジュール「日本版画博覧会」(AN.4838)</li> <li>●マレシヨ、ガストン「マリエの花嫁衣装を選ぶことなく結婚するな」(AN.3867)</li> <li>●作者不詳「ザ・ニューヨーク・イブニング・ポストを読もう」(AN.3866)</li> <li>●モーザン、アシーユ「ストラスブール産エドゥアル・アルツナのフォア・グラ」(AN.3868)</li> <li>●作者不詳「イタリア映画「夏の嵐」公開」(AN.4817-14)</li> <li>●ミュッラー「サダ・ヤッコ」(AN.2679)</li> <li>●ベカン「タ刊紙ル・ソワールを読もう」(AN.2679-35)</li> <li>●シェレ、ジュール「サクソレーヌ燈油」(AN.3347)</li> <li>●シェレ、ジュール「スケート場パレ・ド・グラス」(AN.3358)</li> <li>●ステンベルグ兄弟「十月：ロシア革命10周年記念特別制作」(AN.4825-1)</li> <li>●V.ナボーリ「イタリア映画「相棒」」(AN.4817-15)</li> <li>●作者不詳「フランス映画「昼顔」」(AN.4817-16)</li> <li>●作者不詳「映画「ムーラン・ルージュ / 赤い風車」公開」(AN.4853)</li> <li>●ヴァレリオ、R・ド「オペレッタ「唇を重ねましょう」」(AN.2679-15)</li> <li>●ドランシー「ニコラ酒舗」(AN.2679-34)</li> <li>●作者不詳 フロッタージュ：藤本康雄・日向進・竹内次男「ユーグ・リベルジェ墓碑 / ランス大聖堂」(AN.4807)</li> <li>●ジュスマール、シャルル「ミスタンゲットムーラン・ルージュ / 1926年」(AN.5113-68)</li> <li>●ヴィユモ、ベルナル「エール・フランス パリー東京間就航」(AN.4878-25)</li> <li>●コラン、ポール「マダカスカル災害支援大集会オペラ劇場」(AN.2679-16)</li> <li>●ヴァロットン、フェリクス「ベビニエール座のレヴュー」(AN.3317)</li> <li>●アנקタン、ルイ「ユーモア週刊誌ル・リール」(AN.3383)</li> <li>●コラン、ジャン「第1回薔薇十字会展」(AN.4873)</li> </ul>
2011.1.24～2011.2.6	<ul style="list-style-type: none"> <li>●作者不詳「中央自転車教習場」(AN.3351)</li> <li>●ダレジ、ユーゴ「デコヴィーユ自転車」(AN.3370)</li> <li>●作者不詳「コンセール・パリジャン会館リシャール出演」(AN.3368)</li> <li>●ブュレ、ジャン・レオンス「機械館、マッチ・コディ」(AN.3361)</li> <li>●ムニエ、ジョルジュ「ロックス」(AN.3366)</li> <li>●ファリア「レモン一座公演」(AN.3352)</li> <li>●アッカー、フロリアン・マリー・ヴァン「1910年ブリュッセル万国博覧会ー17世紀芸術大回顧展」(AN.4278)</li> <li>●シェレ、ジュール「日本版画博覧会」(AN.4838)</li> <li>●マレシヨ、ガストン「マリエの花嫁衣装を選ぶことなく結婚するな」(AN.3867)</li> <li>●作者不詳「ザ・ニューヨーク・イブニング・ポストを読もう」(AN.3866)</li> <li>●モーザン、アシーユ「ストラスブール産エドゥアル・アルツナのフォア・グラ」(AN.3868)</li> <li>●作者不詳「イタリア映画「夏の嵐」公開」(AN.4817-14)</li> <li>●ミュッラー「サダ・ヤッコ」(AN.2679)</li> <li>●ベカン「タ刊紙ル・ソワールを読もう」(AN.2679-35)</li> <li>●シェレ、ジュール「サクソレーヌ燈油」(AN.3347)</li> <li>●シェレ、ジュール「スケート場パレ・ド・グラス」(AN.3358)</li> <li>●ステンベルグ兄弟「十月：ロシア革命10周年記念特別制作」(AN.4825-1)</li> <li>●V.ナボーリ「イタリア映画「相棒」」(AN.4817-15)</li> <li>●作者不詳「フランス映画「昼顔」」(AN.4817-16)</li> <li>●作者不詳「映画「ムーラン・ルージュ / 赤い風車」公開」(AN.4853)</li> <li>●浅井忠「中沢岩太博士像」(AN.3278)</li> <li>●浅井忠「武士山狩図」(AN.3279)</li> <li>●霜島正三郎「十字架の前」(AN.1865)</li> <li>●武田五一「木製花台」(AN.1108)</li> <li>●武田五一「小椅子」(AN.1110)</li> <li>●鹿子木孟郎「白衣の少女」(AN.2299)</li> <li>●シェレ、ジュール「サクソレーヌ燈油」(AN.3376)</li> <li>●作者不詳「真鍮張手函」(AN.1485)</li> <li>●作者不詳「ランプ」(AN.992)</li> </ul>

期 間	概 要
2011.1.24～2011.2.6	<ul style="list-style-type: none"> <li>●作者不詳「鍍銅製紙抑」(AN.756)</li> <li>●作者不詳「鍍銅インクスタンド」(AN.1066)</li> <li>●作者不詳「鍍銅灰皿」(AN.755)</li> <li>●フレミエ, エマニュエル「鍍銅狐置物」(AN.751)</li> <li>●作者不詳「小児魚釣花瓶」(AN.714)</li> <li>●作者不詳「蝙蝠文花瓶」(AN.715)</li> <li>●ボードリー, ボール・ジャック・エメ「婦人胸像」(AN.713)</li> <li>●バック, フェルディナン「[ロイ・フラー・ショー] フォリ・ベルジェール座」(AN.3388)</li> <li>●作者不詳「卓子掛(黄色大柄草花模様)」(AN.1035)</li> <li>●ティファニー, ルイス・コンフォート「ティファニー・ガラス花瓶」(AN.1194)</li> <li>●ティファニー, ルイス・コンフォート「ティファニー・ガラス花瓶」(AN.1197)</li> <li>●ティファニー, ルイス・コンフォート「ティファニー・ガラス花瓶」(AN.1195)</li> <li>●ティファニー, ルイス・コンフォート「ティファニー・ガラス菓子皿」(AN.1208)</li> <li>●ジョルナイ工房「陶製ジョッキ(狩猟之図)」(AN.1246)</li> <li>●ティファニー, ルイス・コンフォート「ティファニー・ガラス皿」(AN.1193)</li> <li>●ティファニー, ルイス・コンフォート「陶製茶器」(AN.1193)</li> <li>●ジョルナイ工房「陶磁製蛙置物」(AN.1247)</li> <li>●作者不詳「陶製茶器」(AN.1371)</li> <li>●トゥールーズ＝ロートレック, アンリ・ド「歓楽の女王」(AN.2661)</li> <li>●「生物標本蝶類」(AN.2166)</li> <li>●ヴァレリオ, R・ド「オペレッタ「唇を重ねましょう」」(AN.2679-15)</li> <li>●ドランシー「ニコラ酒舗」(AN.2679-34)</li> <li>●作者不詳フロッタージュ：藤本康雄, 日向進, 竹内次男「ユーク・リベルジェ墓碑 / ランス大聖堂」(AN.4807)</li> <li>●ジェスマール, シャルル「ミスタンゲットムーラン・ルージュ / 1926年」(AN.5113-68)</li> <li>●ヴィユモ, ベルナル「エール・フランス パリ―東京間就航」(AN.4878-25)</li> <li>●コラン, ボール「マダカスカル災害支援大集会オペラ劇場」(AN.2679-16)</li> <li>●ヴァロトン, フェリクス「ベビニエール座のレビュー」(AN.3317)</li> <li>●アंकタン, ルイ「ユーモア週刊誌ル・リール」(AN.3383)</li> <li>●コラン, ジャン「第1回薔薇十字会展」(AN.4873)</li> </ul>
2011.2.7～2011.5.8	<ul style="list-style-type: none"> <li>●作者不詳「中央自転車教習場」(AN.3351)</li> <li>●ダレジ, ユーゴ「デコヴィーユ自転車」(AN.3370)</li> <li>●作者不詳「コンセル・パリジャン会館リシャル出演」(AN.3368)</li> <li>●ブレ, ジャン・レオン「機械館、マッチ・コディ」(AN.3361)</li> <li>●ムニエ, ジョルジュ「ロックス」(AN.3366)</li> <li>●ファリア「レモン座公演」(AN.3352)</li> <li>●モーザン, アシーユ「ストラスブール産エドゥアル・アルツナのフォア・グラ」(AN.3868)</li> <li>●アッカー, フロリアン・マリー・ヴァン「1910年ブリュッセル万国博覧会―17世紀芸術大回顧展」(AN.4278)</li> <li>●ジュール, シェレ「日本版画博覧会」(AN.4838)</li> <li>●マレショ, ガストン「マリエの花嫁衣装を選ぶことなく結婚するな」(AN.3867)</li> <li>●作者不詳「ザ・ニューヨーク・イヴニング・ポストを読もう」(AN.3866)</li> <li>●作者不詳「イタリア映画「夏の嵐」公開」(AN.4817-14)</li> <li>●ミュッラー「サダ・ヤッコ」(AN.2679-31)</li> <li>●ペカン「タ刊紙ル・ソワールを読もう」(AN.2679-35)</li> <li>●シェレ, ジュール「サクソレーヌ灯油」(AN.3347)</li> <li>●シェレ, ジュール「スケート場「パレ・ド・グラス」」(AN.3358)</li> <li>●ムニエ, ジョルジュ「オペラ座仮面舞踏会」(AN.3357)</li> <li>●シェレ, ジュール「ミュゼ・グレヴァン“華麗なるパントマイム”」(AN.3348)</li> <li>●フル, ジョルジュ・ド「[エドメ・レズコ] カジノ・ド・バリ座」(AN.3350)</li> <li>●ムニエ, ジョルジュ「[仮面舞踏会] ブリエ舞踏場」(AN.3354)</li> <li>●ステンベルグ兄弟「十月：ロシア革命10周年記念特別制作」(AN.4825-1)</li> <li>●ヴァレリオ, R・ド「オペレッタ「唇を重ねましょう」」(AN.2679-15)</li> <li>●ドランシー「ニコラ酒舗」(AN.2679-34)</li> <li>●作者不詳フロッタージュ：藤本康雄, 日向進, 竹内次男「ユーク・リベルジェ墓碑 / ランス大聖堂」(AN.4807)</li> <li>●ジェスマール, シャルル「ミスタンゲットムーラン・ルージュ / 1926年」(AN.5113-68)</li> <li>●ヴィユモ, ベルナル「エール・フランス パリ―東京間就航」(AN.4878-25)</li> <li>●コラン, ボール「マダカスカル災害支援大集会オペラ劇場」(AN.2679-16)</li> <li>●ヴァロトン, フェリクス「ベビニエール座のレビュー」(AN.3317)</li> <li>●アंकタン, ルイ「ユーモア週刊誌ル・リール」(AN.3383)</li> <li>●コラン, ジャン「第1回薔薇十字会展」(AN.4873)</li> </ul>



## 写真掲載許可状況

許可の相手方	掲 載 誌	掲 載 作 品
愛知県陶磁資料館	「明治の人間国宝―帝室技芸員の技と美 清風興平・宮川香山から板谷波山まで―」展 図録	板谷波山「磁器蒔模様花瓶」(AN.1541)
岡山県立美術館	「岡山・美の回廊」展 図録	鹿子木孟郎「少女像」(AN.2299)
株式会社 INAX 文化推進部	「にっぽんの客船タイムトリップ」 INAX BOOKLET	書籍「ノルマンディー」 村野藤吾「S.T.[ぶらじる丸1等ラウンジ電気時計スタディ]」(AN.5305-71) 村野藤吾「一等ロジデ(長崎)」(AN.5305-73) 村野藤吾「1等食堂(長崎)」(AN.5305-77) 村野藤吾「ぶらじる丸一等スモーキング S.T.[時計]」(AN.4950-36) 村野藤吾「ぶらじる丸一等ローンチ電器時計」(AN.4950-52) 村野藤吾「あるぜんちな丸一等食堂平面図」(AN.4950-60) 村野藤吾「あるぜんちな丸一等食堂ブラケットランプ現寸図(計17ヶ)」(AN.4950-68) 村野藤吾「あるぜんちな丸一等食堂中央柱付電灯現寸図(計4ヶ)」(AN.4950-70) 本野精吾「緑丸 食堂」(AN.5343-186) 本野精吾「緑丸 食堂」(AN.5343-148) 本野精吾「橘丸 外観」(AN.5343-151) 本野精吾「橘丸 談話室(展望室)」(AN.5343-152) 本野精吾「橘丸 椅子席室 中央階段」(AN.5343-175) 本野精吾「橘丸 椅子席室から社交室を見る」(AN.5343-156) 本野精吾「橘丸 社交室から椅子席室を見る」(AN.5343-157) 本野精吾「橘丸 ベランダ」(AN.5343-176) 本野精吾「橘丸 廊下」(AN.5343-168) 本野精吾「橘丸 中央階段室」(AN.5343-163) 本野精吾「橘丸 洋風特別室」(AN.5343-159) 本野精吾「橘丸 社交室 窓装飾」(AN.5343-167) 本野精吾「橘丸 食堂 壁面ガラスモザイク(左舷)」(AN.5343-173) 本野精吾「橘丸 洋風特別室」(AN.5343-158) 本野精吾「橘丸 和風特別室2号」(AN.5343-160) 本野精吾「橘丸 和風特別室1号」(AN.5343-162) 本野精吾「橘丸 絵葉書」(AN.5343-194) 本野精吾「出雲丸 内観パース A 案」(AN.5342-7) 本野精吾「出雲丸 内観パース B 案」(AN.5342-8)
株式会社 INAX 文化推進部	「にっぽんの客船 タイムトリップ」展 展示パネル INAX ギャラリー名古屋 (2010.12.14-2011.02.17) INAX ギャラリー1(2011.03.03-05.21) INAX ギャラリー大阪(2011.06.04-08.18)	本野精吾「緑丸 食堂」(AN.5343-148) 本野精吾「橘丸 談話室(展望室)」(AN.5343-152) 本野精吾「橘丸 椅子席室から社交室を見る」(AN.5343-156) 本野精吾「橘丸 社交室から椅子席室を見る」(AN.5343-157) 本野精吾「橘丸 洋風特別室」(AN.5343-158) 本野精吾「橘丸 和風特別室2号」(AN.5343-160) 本野精吾「橘丸 食堂 壁面ガラスモザイク(左舷)」(AN.5343-173) 本野精吾「緑丸 食堂」(AN.5343-186)
日本郵船歴史博物館	「船→建築(ル・コルビジェがめざしたもの)」展 図録	本野精吾「橘丸 外観」(AN.5343-151) 本野精吾「橘丸 談話室 / 展望室」(AN.5343-152) 本野精吾「旧大橋邸 2階画室丸窓」(AN.5238-17)
茅ヶ崎市美術館	「没後100年記念川上音次郎・生誕140年記念川上貞奴展」図録	ミュッラー「サダ・ヤッコ」(AN.2679-31)
編集室 青人社	「日本の図像―琳派」PIE BOOKS	浅井忠図案、杉林古香作「朝顔花蒔絵手箱」(AN.1617) 浅井忠図案、迎田秋悦作「七福神蒔絵菓子器」(AN.1620) 浅井忠図案「梅図花生」(AN.3283)
RKB 毎日放送	ドキュメンタリー番組「音二郎～人生は七転び八起き～」	ミュッラー「サダ・ヤッコ」(AN. 2679-31)

## 学外貸出状況

貸 出 先	展 覧 会 名、会 期 等	貸 出 作 品
愛知県陶磁資料館	「明治の人間国宝－帝室技芸員の技と美 清風興平・宮川香山から板谷波山まで」展 愛知県陶磁資料館(2010.10.02～11.28)	板谷波山「磁器露模様花瓶」(AN.1541)
岡山県立美術館	「岡山・美の回廊」展 岡山県立美術館 (2010.10.08～11.07)	鹿子木孟郎「白衣の少女」(AN.2299)
日本郵船歴史博物館	「船→建築(ル・コルビジェがめざしたもの)」展 日本郵船歴史博物館 (2010.12.04～2011.04.03)	本野精吾「旧大橋邸2階画室丸窓」(AN.5238-17)
株式会社 INAX 文化推進部	「にっぽんの客船 タイムトリップ」展 INAX ギャラリー名古屋(2010.12.14～2011.02.17) INAX ギャラリー1(2011.03.03～05.21) INAX ギャラリー大阪(2011.06.04～08.18)	書籍「ノルマンディー」 村野藤吾「一等ロッド(長崎)」(AN.5305-73) 村野藤吾「1等食堂(長崎)」(AN.5305-77) 村野藤吾「ぶらじる丸一等スモーキング S.T.[時計]」(AN.4950-36) 村野藤吾「あるぜんちな丸一等食堂平面図」(AN.4950-60) 村野藤吾「あるぜんちな丸一等食堂ブラケットランプ現寸図(計17ヶ)」(AN.4950-68) 村野藤吾「あるぜんちな丸一等食堂中央柱付電灯現寸図(計4ヶ)」(AN.4950-70)

## 資料補修状況

所蔵番号	分 類	作 品 名	補修内容
AN.2679-18	ポスター	「自動車用塗料デュコ」	裏打補強
AN.3331	ポスター	「第1回ウィーン・ゼツェッション展」	裏打補強
AN.3332	ポスター	「第2回ウィーン・ゼツェッション展」	裏打補強
AN.3333	ポスター	「第5回ウィーン・ゼツェッション展」	裏打補強
AN.3334	ポスター	「第8回ウィーン・ゼツェッション展」	裏打補強
AN.3335	ポスター	「第9回ウィーン・ゼツェッション展」	裏打補強
AN.3336	ポスター	「第13回ウィーン・ゼツェッション展」	裏打補強
AN.3337	ポスター	「第14回ウィーン・ゼツェッション展」	裏打補強
AN.4511	ポスター	「ボクラノ空ダ / 立川飛行機株式会社」	裏打補強
AN.4515	ポスター	「KONGO TYRE / 金剛タイヤ、金剛チェーン」	裏打補強
AN.4516	ポスター	「自転車に新式スミス・モーターホキール。操縦容易、体裁優美、取扱安全、経費僅少…。東洋総代理店、中央貿易株式会社」	裏打補強
AN.4517	ポスター	「空だ男のゆくところ。九月二十八日：航空日」	裏打補強
AN.4518	ポスター	「空だ男のゆくところ。九月二十八日：航空日」	裏打補強
AN.4519	ポスター	「行け大空、世紀の若人 / 九月二十日：航空日 / 大日本航空株式会社、満洲航空株式会社、中華航空株式会社」	裏打補強
AN.4520	ポスター	「銀へ航空日本魂 / 中島飛行機株式会社」	裏打補強
AN.4834-1	ポスター	「夏はよろし海のほとり七月九日より八月三十一日迄汽車賃割引 / 大阪鉄道局」	裏打補強
AN.4834-3	ポスター	「家族乗車券大人一人、小児一人で下記名所中二箇所を遊覧して¥1000(破格の大割引) / 大阪鉄道局」	裏打補強
AN.4834-4	ポスター	「神武天皇祭(四月三日)には橿原神宮へ列車指定割引切符発売 / 大阪鉄道局」	裏打補強
AN.4834-5	ポスター	「天橋立遊覧割引日帰り列車十一月末日迄日曜、祝、祭日に運転 / 大阪鉄道局」	裏打補強
AN.4834-8	ポスター	「七月九日より八月三十一日迄夏の遊覧割引 / 二等にも割引あり / 大阪鉄道局」	裏打補強
AN.4834-10	ポスター	「春の山こそスキーの楽園 / 大阪鉄道局」	裏打補強
AN.4834-11	ポスター	「観梅割引三月廿五日まで」	裏打補強
AN.4834-13	ポスター	「春はスキーの山旅下記箇所は三月中汽車賃割引 / 大阪鉄道局」	裏打補強
AN.4834-14	ポスター	「年末年始の神詣で十二月廿一日より二月末日まで割引切符発売 / 大阪鉄道局」	裏打補強
AN.5177-16	ポスター	「求めよ國債続後の力 / 支那事変國債 / 四月二十一日ヨリ五月二日マデ郵便局売出し / 大蔵省・逓信省」	裏打補強
AN.5177-19	ポスター	「登録商標 / 赤、白晒あん」	裏打補強
AN.5177-22	ポスター	「日本一薬館九州總監督所塚田豊香堂 / 煙草フレンド / 衛生無害薫香優美 / 煙毒を予防したばこの味をよくす」	裏打補強
AN.5177-25	ポスター	「アサヒキャラメル / 銀箱、滋養豊富で容器優美の」	裏打補強
AN.5177-26	ポスター	「アサヒキャラメル / 銀箱、滋養豊富で容器優美の」	裏打補強
AN.5177-27	ポスター	「アサヒキャラメル / 銀箱、滋養豊富で容器優美の」	裏打補強
AN.5177-28	ポスター	「アサヒキャラメル / 銀箱、滋養豊富で容器優美の」	裏打補強
AN.5177-29	ポスター	「山崎製菓研究所 / サンデーチウインガム / 純国産、人生の快楽は健康にあり」	裏打補強
AN.5177-30	ポスター	「山崎製菓研究所 / サンデーチウインガム / 純国産」	裏打補強



所蔵番号	分 類	作 品 名	補修内容
AN.5177-31	ポスター	「清酒多聞 / 瀧西宮郷多聞酒造株式会社釀」	裏打補強
AN.5377-23	ポスター	「にしきセール」	裏打補強
AN.5377-61	ポスター	「富貴殿真綿」	裏打補強
AN.5378-1	ポスター	「キリンビール・キリンレモン」	裏打補強
AN.5378-2	ポスター	「キリンビール・キリンレモン」	裏打補強
AN.5378-9	ポスター	「ユニオンビール」	裏打補強
AN.5378-10	ポスター	「ユニオンビール 王冠がすぐ現金に替る」	裏打補強
AN.5378-13	ポスター	「独乙式本格 タカラビール」	裏打補強
AN.5378-17	ポスター	「清酒 月桂冠壺詰」	裏打補強
AN.5378-18	ポスター	「月桂冠」	裏打補強
AN.5378-21	ポスター	「美酒 爛漫」	裏打補強
AN.5378-26	ポスター	「キンシ正宗 大吟造」	裏打補強
AN.5378-33	ポスター	「朗らかな酔 飲むなら焼酎」	裏打補強
AN.5378-34	ポスター	「赤玉ポートワイン」	裏打補強
AN.5378-35	ポスター	「シホ ポートワイン」	裏打補強
AN.5378-37	ポスター	「三菱 滋養飲料サービス 松田のサイダー」	裏打補強
AN.5378-39	ポスター	「味の善い お茶は繁田園」	裏打補強
AN.5379-3	ポスター	「母乳代用に牛乳とロロン 育児糖」	裏打補強
AN.5379-4	ポスター	「痔にボラギノール」	裏打補強
AN.5379-5	ポスター	「ノルモザン錠」	裏打補強
AN.5379-13	ポスター	「下痢・食あたりにアルシリン錠」	裏打補強
AN.5379-45	ポスター	「仁丹の煉歯磨」	裏打補強
AN.5379-55	ポスター	「キリ印クスリ」	裏打補強
AN.5379-56	ポスター	「万金膏 コリサリコ」	裏打補強
AN.5379-59	ポスター	「血素 ハイガミン」	裏打補強
AN.5380-2	ポスター	「スキンステッキ アンプレラ」	裏打補強
AN.5380-18	ポスター	「蚊取り線香 フェニックス」	裏打補強
AN.5380-24	ポスター	「日本丸天醤油株式会社」	裏打補強
AN.5381-1	ポスター	「堂ビル クラブ化粧品」	裏打補強
AN.5381-6	ポスター	「御園白粉」	裏打補強
AN.5381-7	ポスター	「ハクタカクリーム」	裏打補強
AN.5381-20	ポスター	「ハータ過酸化石鹸」	裏打補強
AN.5381-21	ポスター	「ハータ過酸化石鹸」	裏打補強
AN.5382-9	ポスター	「新製 両切タバコ つばさ」	裏打補強
AN.5383-1	ポスター	「固い銃後に強い将兵 銃後後援強化週間」	裏打補強
AN.5383-2	ポスター	「愛国運動は婦人から」	裏打補強
AN.5383-4	ポスター	「御国の為に強く育てよ」	裏打補強
AN.5383-6	ポスター	「仰げ聖恩貫け聖戦」	裏打補強
AN.5383-7	ポスター	「あなたの買物はどうしても要るものですか」	裏打補強
AN.5383-18	ポスター	「貯蓄報国週間」	裏打補強
AN.5383-30	ポスター	「臨時国勢調査 商店ト物ノ調査」	裏打補強
AN.5383-31	ポスター	「国勢調査」	裏打補強
AN.5383-34	ポスター	「肅正選挙とラヂオ」	裏打補強
AN.5383-50	ポスター	「赤十字デー」	裏打補強
AN.5383-54	ポスター	「トラホーム予防番付」	裏打補強
AN.5384-3	ポスター	「第二線国防大展示会」	裏打補強
AN.5384-4	ポスター	「支那事変大展示会」	裏打補強
AN.5384-18	ポスター	「天下の名刹 越前永平寺参詣案内」	裏打補強
AN.5384-26	ポスター	「電気大博覧会」	裏打補強
AN.5384-36	ポスター	「創作版画展観即売 版画荘」	裏打補強
AN.5384-37	ポスター	「現代創作版画展覧会」	裏打補強
AN.5385-1	ポスター	「東洋一赤林娘大曲馬一行」	裏打補強
AN.5385-4	ポスター	「山根大サーカス」	裏打補強
AN.5385-9	ポスター	「タムラ大サーカス団」	裏打補強
AN.5385-10	ポスター	「トヨタサーカス団大公開」	裏打補強
AN.5386-62	ポスター	「中山楽劇団」	裏打補強
AN.5390-1	ポスター	「大阪商船株式会社」	裏打補強
AN.5390-18	ポスター	「赤倉観光ホテル 妙高高原」	裏打補強
AN.5390-6	ポスター	「東海道と伊勢参宮大ちか道 鉄道連絡伊勢湾直行汽船」	裏打補強
AN.5390-14	ポスター	「満鉄 S.M.R.」	裏打補強
AN.5390-15	ポスター	「アメリカハオキナワヘダグラス機で」	裏打補強

## 開館日数及び入館者数

	通常開館		特別見学		施設利用(概数)		計	
	日数(日)	入数(人)	日数(日)	入数(人)	日数(日)	入数(人)	日数(日)	入数(人)
4月	21	1506	8	308	14	172	21	1,678
5月	20	676	6	156	14	251	20	927
6月	25	884	7	122	27	273	25	1,157
7月	17	296	6	170	23	283	17	579
8月	22	1,256	4	48	20	123	22	1,379
9月	24	739	6	168	18	60	24	799
10月	19	559	5	130	19	323	19	882
11月	24	660	8	96	16	162	24	822
12月	20	370	5	76	21	226	20	596
1月	7	274	0	0	20	164	7	438
2月	16	980	3	44	18	204	16	1,184
3月	26	716	2	9	13	63	26	779
合計	241	8,916	60	1,327	223	2,304	241	11,220

※日数は「通常開館」との重複あり

## 新収蔵品(建築)

## シャルロット・ペリアン関連資料

●登録日：2010.05.12

●寄 贈

### 略語一覧

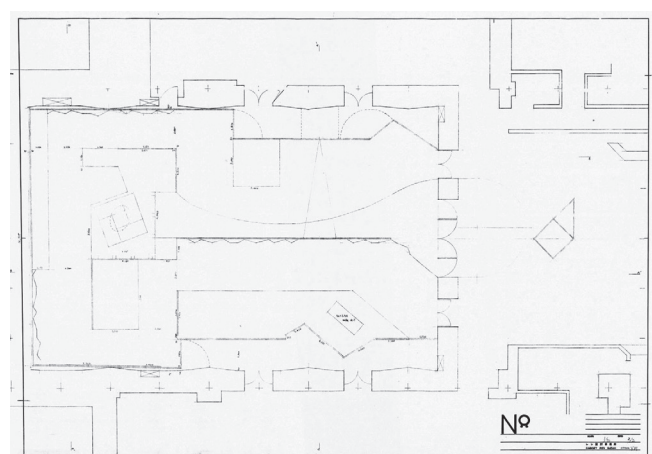
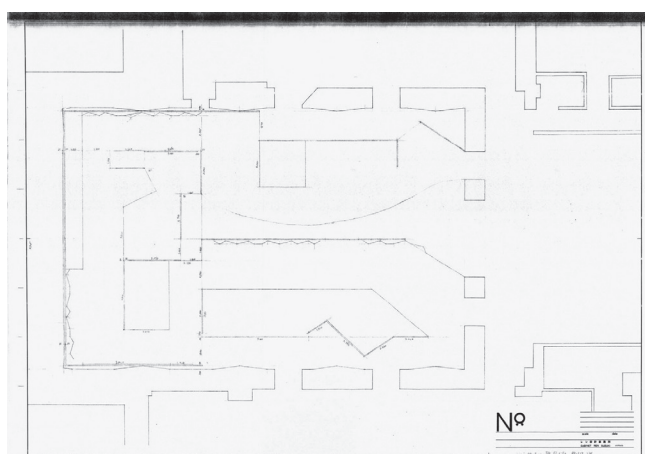
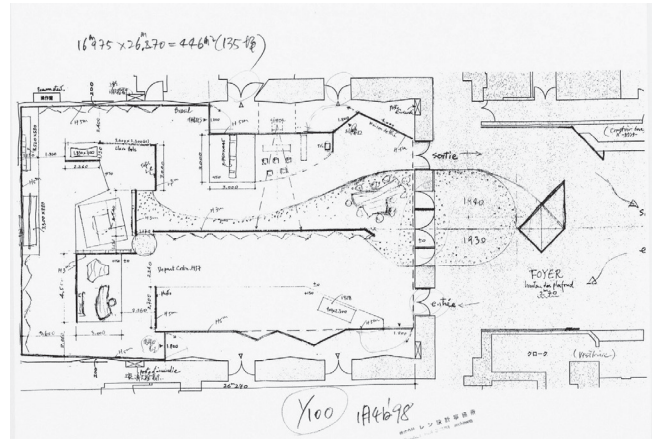
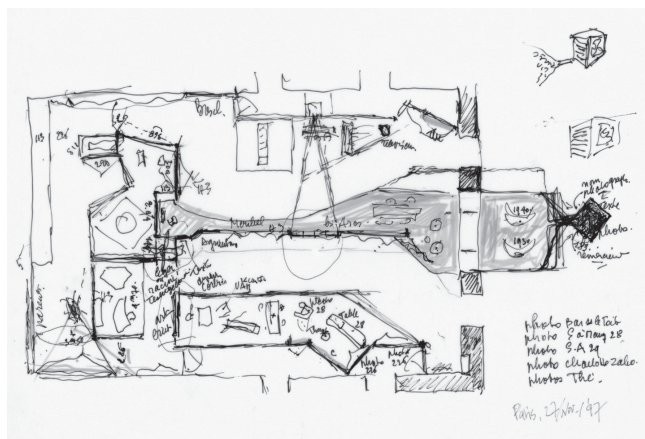
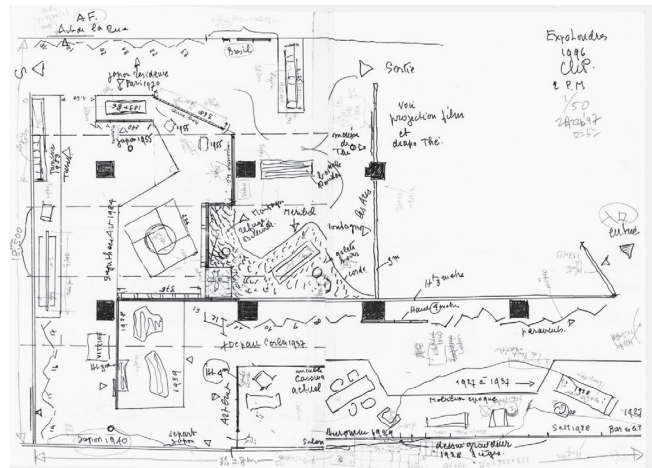
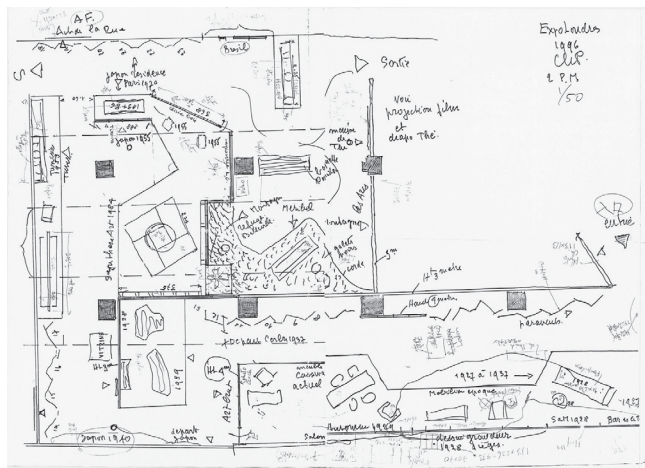
S.T.：題名表記なし； SN：図面番号；s.a.：年代表記なし；PP：画用紙；PC：トレーシング・ペーパー；PJ：和紙；PL：便箋・普通紙；CT：葉書；EV：封筒；Phc：フォト・コピー；BP：青図；Dpc：第二原図；SP：硫酸紙；CR：鉛筆；CCR：色鉛筆；EN：インク；MQ：マーカ；SB：ボールペン；(N)：黒；(R)：赤；(B)：青・水色；(J)：黄色；(V)：緑色；(M)：紫色；(O)：橙色；(MR)：茶色；(P)：桃色；(BL)：白；Aql.：水彩；Gouache：グアッシュ；TO：欠損有り；REV.：修正・訂正；DEL：取り壊し；EXT.：竣工；(sic)：原文のママ

## AN. 5436

資料番号	分類番号	旧番号	タイトル	スケール	サイン	制作年	材質	寸法(m/m)
AN. 5436-1	MD-998-1	17	Expo.Londre 1996	1/50	ChP	97.02.22ロンドン	Phc, Dpc/MQ(R, V)	421×593
AN. 5436-2	MD-998-2	18	Expo.Londre 1996	1/50	ChP		Phc, Dpc	421×593
AN. 5436-3	MD-998-3	19	Expo.Londre 1996	1/50	ChP	97.02.22ロンドン	Phc/CR, SB	420×584
AN. 5436-4	MD-998-4	06	S.T.[平面スケッチ]	-	R.S.	97.10.27, 97.11.09	Phc, Dpc	296×420
AN. 5436-5	MD-998-5	07	Foyer 東京ガス新信超高層ビル(仮称)建設工事 3階ホワイエ平面詳細図	-	-	97.11.09	Phc, Dpc	296×420
AN. 5436-6	MD-998-6	01	S.T.[平面スケッチ]	-	-	97.11.27	PC/MQ(N, V)	297×419
AN. 5436-7	MD-998-7	16	S.T.[平面スケッチ]	-	-	98.01.04	Phc, Dpc	297×420
AN. 5436-8	MD-998-8	46	パークタワーホール3階・4階平面図	-	-	-	Phc	257×365
AN. 5436-9	MD-998-9	47	パークタワーホール平面図 [家具配置計画図]	-	-	-	PC/CR, MQ(R)	364×514
AN. 5436-10	MD-998-10	31	パークタワーホール平面図 [家具配置計画図]	-	-	98.01.04	Phc, Dpc	421×593
AN. 5436-11	MD-998-11	70	パークタワーホール平面図	1/50	-	01.02	PC/CR	594×839
AN. 5436-12	MD-998-12	08	S.T.[ベリアンスケッチ(コピー)]	-	ChP	98.01.21	Phc/CCR(R), MQ(V)	420×593
AN. 5436-13	MD-998-13	09	S.T.[ベリアンスケッチ(コピー)]	-	ChP	98.01.21	Phc, Dpc	419×557
AN. 5436-14	MD-998-14	10	Face,A	-	ChP	98.01.21	Phc, Dpc	296×421
AN. 5436-15	MD-998-15	71	シャルロットペリアン展	1/50	Y.M	98.01.28	PC/CR	595×839
AN. 5436-16	MD-998-16	74	パークタワーホール平面図	1/50	Y.M	98.02.27	PC/CR	594×840
AN. 5436-17	MD-998-17	75	パークタワーホール平面図	1/50	Y.M	98.02.27	Phc	592×840
AN. 5436-18	MD-998-18	76	S.T.[パークタワービル平面図]	(1/50)	S.S	-	Phc	594×837
AN. 5436-19	MD-998-19	77	S.T.[平面図]	1/50	Y.M	02.02	Phc	592×840
AN. 5436-20	MD-998-20	78	S.T.[平面図]	1/50	Y.M	02.02	PC/CR	594×840
AN. 5436-21	MD-998-21	79	S.T.[平面図]	1/20	Y.M	02.02	Phc	592×839
AN. 5436-22	MD-998-22	81	Plan de l'Exposition de Charlotte Perriand	1/50	Y.M	02.02	Phc/CR	594×839
AN. 5436-23	MD-998-23	22	Exposition Charlotte Perriand et Japon Galerie	1/50	R.S.	98.02.02	PC/CR	420×593
AN. 5436-24	MD-998-24	72	Exposition de Charlotte Perriand [会場断面図]	1/50	Y.M	98.02.04	PC/CR	594×839
AN. 5436-25	MD-998-25	60	Exposition de Charlotte Perriand [会場断面図]	1/50	Y.M	98.02.07	Phc, Dpc	595×839
AN. 5436-26	MD-998-26	04	S.T.[平面・配置計画]	1/50	-	98.02.07	PL/CR, MQ(V, R)	420×599
AN. 5436-27	MD-998-27	34	S.T.[平面スケッチ]	-	ChP	98.02	Phc, Dpc	421×593
AN. 5436-28	MD-998-28	13	S.T.[平面スケッチ(コピー)]	-	-	-	Phc, Dpc	420×593
AN. 5436-29	MD-998-29	14	S.T.[平面スケッチ(コピー)]	1/50	R.S.	98.02.07, 98.03.10	Phc, Dpc	421×593
AN. 5436-30	MD-998-30	15	S.T.[ベリアンスケッチ(コピー)]	1/50	ChP	98.01.21, 98.03.10	Phc, Dpc	421×593
AN. 5436-31	MD-998-31	25	Exposition de Charlotte Perriand Façade(1)-(17)	1/50	Y.M, R.S.	98.02.23, 98.04.11	PC/CR	420×594
AN. 5436-32	MD-998-32	26	Exposition de Charlotte Perriand Façade(18)-(42)	1/50	Y.M, R.S.	98.02.24, 98.04.11	PC/CR	420×595
AN. 5436-33	MD-998-33	27	Exposition de Charlotte Perriand Façade(43)-(53)	1/50	-	-	PC/CR	420×594
AN. 5436-34	MD-998-34	28	Exposition de Charlotte Perriand Façade(54)-(86)	1/50	-	-	PC/CR	420×595
AN. 5436-35	MD-998-35	29	Exposition de Charlotte Perriand Façade(87)-(105)	1/50	-	98.02.25, 98.03.____, 98.04.11	PC/CR	420×594
AN. 5436-36	MD-998-36	24	Exposition de Charlotte Perriand Façade(106)	1/50	-	98.02.25, 98.04.11	PC/CR	420×594
AN. 5436-37	MD-998-37	23	coupe trans ver sale 7-7 Exposition de Charlotte Perriand	1/50	-	98.02.02, 98.03.____, 98.04.11	PC/CR	420×595
AN. 5436-38	MD-998-38	12	S.T.[展開図(コピー)]	-	-	98.05.02	Phc, Dpc	421×593
AN. 5436-39	MD-998-39	30	Plan de hall d'entre(Foyer)Exposition de Charlotte Perriand	1/50	-	98.02.06, 98.04.11, 98.05.03	Phc/CR	420×593
AN. 5436-40	MD-998-40	20	Exposition de Charlotte Perriand	1/50	-	98.05.11, 98.05.17	Phc/CR	593×837
AN. 5436-41	MD-998-41	48	S.T.[平面スケッチ]	-	-	98.05.21	Dpc, PC	420×565
AN. 5436-42	MD-998-42	02	S.T.[平面スケッチ]	-	-	98.05.25	Phc/CR, MQ(R)	420×591
AN. 5436-43	MD-998-43	57	Exposition de Charlotte Perriand [平面図]	1/50(2cm/M)	-	98.05.25	PC/CR	594×837
AN. 5436-44	MD-998-44	36	Exposition de Charlotte Perriand Façade	1/50	-	98.05.25	PC/CR	420×592
AN. 5436-45	MD-998-45	37	Exposition de Charlotte Perriand Façade(2)-(11)	1/50	-	98.05.25	PC/CR	420×593
AN. 5436-46	MD-998-46	38	Exposition de Charlotte Perriand	1/50	-	98.05.25	PC/CR	420×594
AN. 5436-47	MD-998-47	39	Exposition de Charlotte Perriand Façade(14)-(23)	1/50	-	98.05.25	PC/CR	420×595
AN. 5436-48	MD-998-48	40	Exposition de Charlotte Perriand Façade(87)-	1/50	-	98.05.25	PC/CR	420×594
AN. 5436-49	MD-998-49	41	Exposition de Charlotte Perriand Façade	1/50	-	98.05.25	PC/CR	420×594
AN. 5436-50	MD-998-50	33	Plan de hall d'entre(Foyer)Exposition de Charlotte Perriand	1/50	-	98.02.06, 98.05.25	Phc, Dpc	420×593
AN. 5436-51	MD-998-51	55	Plan de hall d'entre(Foyer)Exposition de Charlotte Perriand	1/50	-	98.02.06, 98.05.25	Phc, Dpc	421×593
AN. 5436-52	MD-998-52	45	2 panneaux(Foyer), Exposition de Charlotte	1/50	-	98.05.25	PC/CR	420×594
AN. 5436-53	MD-998-53	42	(Sortie)Espace a vivre Foyer,Exposition Charlotte Perriand	1/20, 1/50	-	-	PC/CR	420×594
AN. 5436-54	MD-998-54	43	Foyer(中央)Exposition de Charlotte Perriand	1/20	-	-	PC/CR	420×594
AN. 5436-55	MD-998-55	44	(Entrée)Message,Foyer(入口側)Entrée, Exposition de Charlotte Perriand	1/20, 1/50	-	-	PC/CR	419×594
AN. 5436-56	MD-998-56	62	Exposition Charlotte Perriand	1/50(2cm/M)	-	98.05.28	Phc, Dpc	594×840
AN. 5436-57	MD-998-57	69	Exposition Charlotte Perriand [平面・家具配置図]	1/50	-	98.05.28	Phc/CR, MQ(J, B, R)	593×839
AN. 5436-58	MD-998-58	59	Plan de hall d'entre(Foyer)Exposition de Charlotte Perriand	1/20	-	98.06.01	PC/CR	594×840
AN. 5436-59	MD-998-59	61	Plan de hall d'entre(Foyer)Exposition de Charlotte Perriand	1/20	-	98.06.01	PC/CR	593×839
AN. 5436-60	MD-998-60	49	Exposition de Charlotte Perriand Façade	1/50	-	98.05.25, 98.08.13	Phc/CR, MQ(R, B, V)	420×593
AN. 5436-61	MD-998-61	50	Exposition de Charlotte Perriand Façade(2)-(11)	1/50	-	98.05.25, 98.08.13	Phc/CR, MQ(R, B, V)	421×593
AN. 5436-62	MD-998-62	51	Exposition de Charlotte Perriand	1/50	-	98.05.25, 98.08.13	Phc/MQ(R, B, V)	421×593
AN. 5436-63	MD-998-63	52	Exposition de Charlotte Perriand Façade(14)-(23)	1/50	-	98.05.25, 98.08.13	Phc/MQ(R, V)	421×593
AN. 5436-64	MD-998-64	53	Exposition de Charlotte Perriand Façade(87)-	1/50	-	98.05.25, 98.08.13	Phc/MQ(R, V)	421×593
AN. 5436-65	MD-998-65	54	Exposition de Charlotte Perriand Façade	1/50	-	98.05.25, 98.08.13	Phc/MQ(R, V)	421×593
AN. 5436-66	MD-998-66	56	Exposition de Charlotte Perriand Façade	1/50	-	98.05.25, 98.08.13	Phc, Dpc	421×593

資料番号	分類番号	旧番号	タイトル	スケール	サイン	制作年	材質	寸法 (mm)
AN. 5436-67	MD-998-67	11	Foyer Exposition de Charlotte Perriand	1/50	-	98.08.13	PL/CR, EN (R)	421 × 593
AN. 5436-68	MD-998-68	21	Plan de hall d'entre (Foyer) Exposition de Charlotte Perriand	1/50	-	-	PC/CR	420 × 594
AN. 5436-69	MD-998-69	80	Exposition de Charlotte Perriand [平面図]	1/50 (2cm/M)	-	98.02.06, 98.05.25, 98.07.27, 98.08.13	Phc/CR, MQ (O)	593 × 840
AN. 5436-70	MD-998-70	05	(Sortie) Espace a Vivre Foyer (出口側), Exposition Charlotte Perriand	1/20, 1/50	-	98.05.25, 98.08.13	PC/CR	420 × 593
AN. 5436-71	MD-998-71	35	Foyer (中央) Exposition de Charlotte Perriand	1/20	-	98.09.10	Phc/CR	420 × 594
AN. 5436-72	MD-998-72	63	レン設計 パネルシステム	1/50	-	-	Bp, Dpc	595 × 840
AN. 5436-73	MD-998-73	64	レン設計 パネルシステム	1/50	-	-	Bp, Dpc	595 × 841
AN. 5436-74	MD-998-74	65	シャルロット・ペリアン展 レイアウト図	1/50	-	98.09.10	Bp, Dpc/CR	595 × 840
AN. 5436-75	MD-998-75	66	シャルロット・ペリアン展 レイアウト図	1/50	-	98.09.10	Phc, Dpc/MQ (R)	595 × 842
AN. 5436-76	MD-998-76	67	シャルロット・ペリアン展 レイアウト図	1/50	-	98.09.10	Phc, Dpc/MQ (R, B, M)	594 × 839
AN. 5436-77	MD-998-77	68	シャルロット・ペリアン展 レイアウト図	1/50	-	98.09.10, 98.09.11	Phc, Dpc/MQ (B, J, V)	593 × 840
AN. 5436-78	MD-998-78	73	S.T.	1/50	-	-	Phc	593 × 840
AN. 5436-79	MD-998-79	58	Exposition de Charlotte Perriand PLAN, OZONE Living Design Centre Tokyo	1/50	-	98.04.01, 98.04.__, 98.10. __	PC/CR	594 × 838
AN. 5436-80	MD-998-80	03	Exposition de Charlotte Perriand PLAN, OZONE Living Design Centre Tokyo	1/50	-	98.04.11, 98.05.02, Avril.98 Oct.98 Paris Le 29 Avril-2.Mai	Phc/CR, MQ (R, V, B, J)	594 × 843
AN. 5436-81	MD-998-81	32	S.T. [照明配置計画か?]	1/50	-	-	Phc/CR, MQ (N, R, B, J)	421 × 592
AN. 5436-82	MD-998-82	-	シャルロット・ペリアンから進来廉に宛てたカード	-	-	97.12.20	紙	-
AN. 5436-83	MD-998-83	-	スナップ写真 [シャルロット・ペリアン バリの自宅にて]	-	-	88.06.08	タイプ C プリント	99 × 137
AN. 5436-84	MD-998-84	-	スナップ写真 [ベルネット・ペリアン バリの自宅にて]	-	-	88.06.08	タイプ C プリント	99 × 137
AN. 5436-85	MD-998-85	-	スナップ写真 [シャルロット・ペリアンの家族と進来廉1]	-	-	92.10.22	タイプ C プリント	92 × 126
AN. 5436-86	MD-998-86	-	スナップ写真 [シャルロット・ペリアンの家族と進来廉2]	-	-	92.10.22	タイプ C プリント	92 × 126
AN. 5436-87	MD-998-87	-	スナップ写真 [シャルロット・ペリアン]	-	-	-	タイプ C プリント	92 × 126
AN. 5436-88	MD-998-88	-	スナップ写真 [シャルロット・ペリアンとベルネット・ペリアン]	-	-	-	タイプ C プリント	92 × 126
AN. 5436-89	MD-998-89	-	スナップ写真 [シャルロット・ペリアンとベルネット・ペリアンと進来廉]	-	-	-	タイプ C プリント	92 × 126
AN. 5436-90	MD-998-90	-	スナップ写真 [シャルロット・ペリアンとベルネット・ペリアンと進来廉を囲んで]	-	-	-	タイプ C プリント	92 × 126
AN. 5436-91	MD-998-91	-	スナップ写真 [シャルロット・ペリアンと進来廉と勅使河原宏]	-	-	88.11.25	タイプ C プリント	92 × 126
AN. 5436-92	MD-998-92	-	スナップ写真 [シャルロット・ペリアンと進来廉 柳工業デザイン研究所にて]	-	-	-	タイプ C プリント	99 × 137
AN. 5436-93	MD-998-93	-	スナップ写真 [シャルロット・ペリアンと進来廉と柳宗理・文子夫妻]	-	-	-	タイプ C プリント	99 × 137
AN. 5436-94	MD-998-94	-	スナップ写真 [シャルロット・ペリアンと進来廉と柳文子]	-	-	-	タイプ C プリント	99 × 137
AN. 5436-95	MD-998-95	-	スナップ写真 [シャルロット・ペリアンと進来廉と柳文子と柳工業デザイン研究所のスタッフ]	-	-	-	タイプ C プリント	99 × 137







## 新収蔵品(工芸)

作家名(生没年)

タイトル

制作年 \*s.d.: 年代不詳

発行元

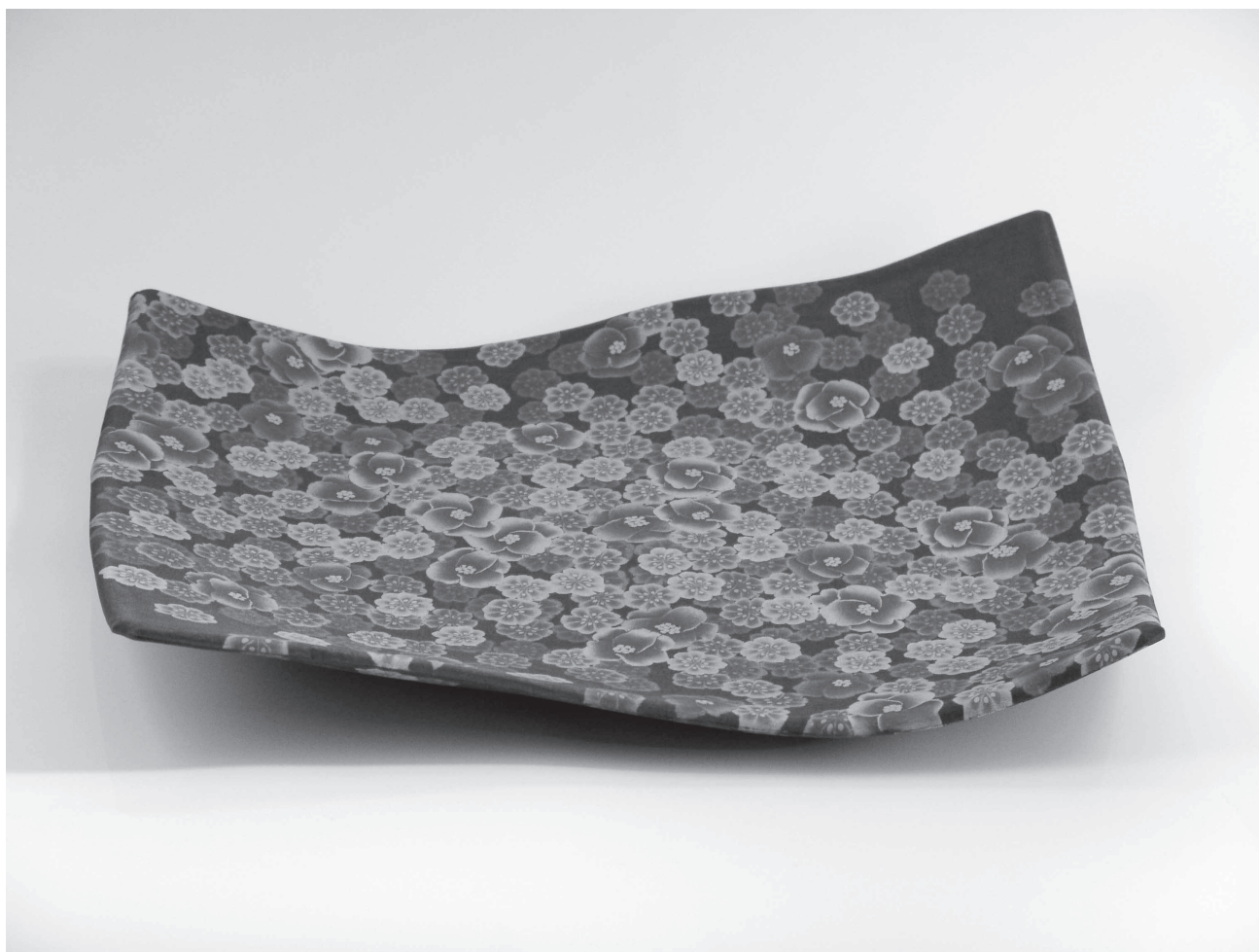
寸法

技法

●蔵品番号(詳細番号)

●蔵品番号登録日

●入手経緯



五代伊藤赤水 ITO, Sekisui V(1941- )

無名異練上花紋皿

2009

495×415×103 mm

練上、陶土

●AN. 5437(CP-591)

●登録日: 2010.5.12

●五代伊藤赤水氏寄贈

新収蔵品(プロダクトデザイン)

ラジオ

●登録日：2011.03.18  
●谷川俊太郎氏寄贈

AN. 5438

AN.番号	分類番号		製造国	製造会社	型番	製造年	縦 (m/m)	横 (m/m)	高さ (m/m)
AN.5438-001	PD-1-001	ラジオ	アメリカ	ADMIRAL	Model 990-6Y	1938	170	271	178
AN.5438-002	PD-1-002	ラジオ	アメリカ	AIR CASTLE	Model 45-3	1948	185	270	200
AN.5438-003	PD-1-003	ラジオ	アメリカ	AIR KING	Model Skyscraper 52	1933	178	228	302
AN.5438-004	PD-1-004	ラジオ	アメリカ	AIR KING	Model 66	1935	170	224	306
AN.5438-005	PD-1-005	ラジオ	アメリカ	AIRLINE	Model 93WG-602B	1939	170	290	210
AN.5438-006	PD-1-006	ラジオ	アメリカ	ARVIN	Model 444A	1946	120	170	135
AN.5438-007	PD-1-007	ラジオ	アメリカ	ARVIN	Model 450T	1950	145	480	170
AN.5438-008	PD-1-008	スピーカー	アメリカ	ATWATER KENT	Model E3	1927/28	125	290	340
AN.5438-009	PD-1-009	ラジオ	アメリカ	ATWATER KENT	Model 44	1928	300	550	200
AN.5438-010	PD-1-010	ラジオ	アメリカ	ATWATER KENT	Model 55	1929	370	645	990
AN.5438-011	PD-1-011	ラジオ	アメリカ	AUTOMATIC	Model TOM THUMB	c.1938	125	190	140
AN.5438-012	PD-1-012	ラジオ	アメリカ	BENDIX	Model 526C?	c.1946	180	285	185
AN.5438-013	PD-1-013	スピーカー	アメリカ	CENTRAL ELECTRONICS	Model SIDEBAND SLICEIZ MODEL A	1953	352	142	229
AN.5438-014	PD-1-014	ラジオ	アメリカ	CORONADO	Model 43-8160	1947	130	205	145
AN.5438-015	PD-1-015	ラジオ	アメリカ	CROSLEY	Model 51	1924	150	280	155
AN.5438-016	PD-1-016	ラジオ	アメリカ	DETROLA	Model 219	1938	140	205	125
AN.5438-017	PD-1-017	ラジオ	アメリカ	DETROLA	Model 568	1947	180	305	205
AN.5438-018	PD-1-018	ラジオ	アメリカ	E.H. SCOTT	Model Phantom Deluxe	1939	460(開:510)	630(開:630)	1035(開:1035)
AN.5438-019	PD-1-019	ラジオ	アメリカ	EMERSON	Model 108LW	1935	145	180	255
AN.5438-020	PD-1-020	ラジオ	アメリカ	EMERSON	Model AX235	c.1938	105	220	140
AN.5438-021	PD-1-021	ラジオ	アメリカ	EMERSON	Model BA199	c.1938	150	240	180
AN.5438-022	PD-1-022	ラジオ	アメリカ	EMERSON	Model 400?	1940	155	280	210
AN.5438-023	PD-1-023	ラジオ	アメリカ	EMERSON	Model 540A Emersonette	1947	110	170	130
AN.5438-024	PD-1-024	ラジオ	アメリカ	EMERSON	Model 543	1947	145	290	195
AN.5438-025	PD-1-025	ラジオ	アメリカ	EMERSON	Model 570	1949	191(開:290)	196(開:196)	86(開:238)
AN.5438-026	PD-1-026	ラジオ	アメリカ	EMERSON	Model 744 SERIES B	1954	190	280	160
AN.5438-027	PD-1-027	ラジオ	アメリカ	FADA	Model 5	1936/ 1937?	135	210	140
AN.5438-028	PD-1-028	ラジオ	アメリカ	FADA	Model Dictograph Silent Radio	c.1937	165	280	195
AN.5438-029	PD-1-029	ラジオ	アメリカ	FADA	Model 252SERIES?	1940/ 1941?	175	280	175
AN.5438-030	PD-1-030	ラジオ	アメリカ	FADA	Model 148	1941	155	235	175
AN.5438-031	PD-1-031	ラジオ	アメリカ	FADA	Model 1000	1945/ 1946	145	265	170
AN.5438-032	PD-1-032	ラジオ	アメリカ	FADA	Model 845	1947	160	270	170
AN.5438-033	PD-1-033	ラジオ	アメリカ	AMC	Model IB55L	1940	170	290	175
AN.5438-034	PD-1-034	ラジオ	アメリカ	GAROD	Model 6AU1 Commander	1945	170	285	180
AN.5438-035	PD-1-035	ラジオ	アメリカ	GAROD	Model 6BU-1A	1947	180	345	210
AN.5438-036	PD-1-036	ラジオ	アメリカ	GENERAL ELECTRIC COMPANY(G.E.)	Model H-510U and 520U	1939	131	230	151
AN.5438-037	PD-1-037	ラジオ	アメリカ	GENERAL ELECTRIC COMPANY(G.E.)	Model L-622	1941	124(開:153)	233(開:233)	139(開:232)
AN.5438-038	PD-1-038	ラジオ	アメリカ	HALLICRAFTERS	Model SKY RANGER S-39	1945/ 1946	375	230	235
AN.5438-039	PD-1-039	ラジオ	アメリカ	HALLICRAFTERS	Model S-38B	1947	236	329	191
AN.5438-040	PD-1-040	ラジオ	アメリカ	HALLICRAFTERS	Model SX42	1946-48	450	510	260
AN.5438-041	PD-1-041	ラジオ	アメリカ	HALLICRAFTERS	Model S-40B	1950	268	468	221
AN.5438-042	PD-1-042	ラジオ	アメリカ	HALSON	Model A5	1938	130	185	125
AN.5438-043	PD-1-043	ラジオ	アメリカ	HAMMARLUND	Model HQ-129-X	1945/ 1946?	325	500	275
AN.5438-044	PD-1-044	ラジオ	アメリカ	KADETTE	Model Jewel	1935	110	195	150
AN.5438-045	PD-1-045	ラジオ	アメリカ	MAJESTIC	Model 460	1934	234	337	324
AN.5438-046	PD-1-046	ラジオ	アメリカ	MAJESTIC	Model 51	1947	120	270	145
AN.5438-047	PD-1-047	ラジオ	アメリカ	MAJESTIC	Model 5LA5	1951	200	290	170
AN.5438-048	PD-1-048	ラジオ	アメリカ	MONTGOMERY	Model 84KR-1520A	1948	115	210	145
AN.5438-049	PD-1-049	ラジオ	アメリカ	MOTOROLA	Model 52C	1939	136	228	145
AN.5438-050	PD-1-050	ラジオ	アメリカ	MOTOROLA	Model 51X16	c.1940	155	250	170
AN.5438-051	PD-1-051	ラジオ	アメリカ	MOTOROLA	Model 5X13U	1950	175	285	185
AN.5438-052	PD-1-052	ラジオ	アメリカ	MOTOROLA	Model 5X11U	1950	175	285	185
AN.5438-053	PD-1-053	ラジオ	アメリカ	MOTOROLA	Model 5T12M	1959	110	305	200
AN.5438-054	PD-1-054	ラジオ	アメリカ	NATIONAL	Model SW-54	1946	191	291	168
AN.5438-055	PD-1-055	ラジオ	アメリカ	Nationa	Model HFS	1947-52	300(開:430)	420(開:420)	230(開:320)
AN.5438-056	PD-1-056	ラジオ	アメリカ	NATIONAL	Model HRO-50-T1	c.1950	400	500	270
AN.5438-057	PD-1-057	ラジオ	アメリカ	NATIONAL	Model HRO-50-T1		175	270	270
AN.5438-058	PD-1-058	ラジオ	アメリカ	PACKARD-BELL [Packard-Bell Company]	Model Kompak 5	1938	140	245	165
AN.5438-059	PD-1-059	ラジオ	アメリカ	PACKARD-BELL	Model 100A? or 5FP?	1949	140	240	160
AN.5438-060	PD-1-060	ラジオ	アメリカ	PHILCO	Model 610T	1936	228	510	279
AN.5438-061	PD-1-061	ラジオ	アメリカ	PHILCO	Model TP-4 Transitone	1939	120	220	140
AN.5438-062	PD-1-062	ラジオ	アメリカ	PHILCO	Model 46-350	1946	140	315	255
AN.5438-063	PD-1-063	ラジオ	アメリカ	PHILCO	Model 47-204	1947	181	339	186
AN.5438-064	PD-1-064	ラジオ	アメリカ	PHILCO	Model 48-250	1948	165	290	190
AN.5438-065	PD-1-065	ラジオ	アメリカ	PHILCO	Model 51-631	1951	90	250	160
AN.5438-066	PD-1-066	ラジオ	アメリカ	PHILCO	Model 51-930	1951	210	345	205
AN.5438-067	PD-1-067	ラジオ	アメリカ	RCA	Model Radiola III	1924	168	201	168
AN.5438-068	PD-1-068	ラジオ	アメリカ	RCA	Model Radiola 60	1927	280(開:290)	750(開:750)	270(開:505)
AN.5438-069	PD-1-069	スピーカー	アメリカ	RCA	Model Radiola 60付属 speaker ?	1927	160	341	385
AN.5438-070	PD-1-070	ラジオ	アメリカ	RCA	-	-	325	515	270
AN.5438-071	PD-1-071	ラジオ	アメリカ	RCA	Model 9X14 ? (RC350)	1938	110	198	121
AN.5438-072	PD-1-072	ラジオ	アメリカ	RCA	Model 9TX5	c.1938	118	214	133
AN.5438-073	PD-1-073	ラジオ	アメリカ	RCA	Model 66 BX	1947	145	335	275
AN.5438-074	PD-1-074	ラジオ	アメリカ	RCA	Model 8X541	1949	150	275	285
AN.5438-075	PD-1-075	ラジオ	アメリカ	RCA	Model 9-Y-51	1950	350	330	200



AN.番号	分類番号		製造国	製造会社	型番	製造年	縦 (m/m)	横 (m/m)	高さ (m/m)
AN.5438-075	PD-1-075	ラジオ	アメリカ	RCA	Model 1X51	1952	170	290	200
AN.5438-076	PD-1-076	ラジオ	アメリカ	REMLER	Model 5500	1948	134	258	165
AN.5438-077	PD-1-077	ラジオ	アメリカ	RME	Model RME-69	1936	300	490	240
AN.5438-078	PD-1-078	ラジオ	アメリカ	SENTINEL	Model 284NI?	1945	175	275	190
AN.5438-079	PD-1-079	ラジオ	アメリカ	SETCHELL CARLSON	Model416	1946	170	255	175
AN.5438-080	PD-1-080	ラジオ	アメリカ	SILVERTONE	Model 4500A	1936	145	250	180
AN.5438-081	PD-1-081	ラジオ	アメリカ	SILVERTONE	Model 6110?	c.1938	295	153	174
AN.5438-082	PD-1-082	ラジオ	アメリカ	SILVERTONE	Model Belmont 636?	1939	155	290	195
AN.5438-083	PD-1-083	ラジオ	アメリカ	SILVERTONE	Model 6179-A	1939	160	220	130
AN.5438-084	PD-1-084	ラジオ	アメリカ	SILVERTONE	Model 3311	1940	150	265	160
AN.5438-085	PD-1-085	ラジオ	アメリカ	SILVERTONE	Model 6405A	1940	120	205	180
AN.5438-086	PD-1-086	ラジオ	アメリカ	SILVERTONE	Model 9001	1949	145	210	155
AN.5438-087	PD-1-087	ラジオ	アメリカ	SPARTON	Model 566	1936	365	370	365
AN.5438-088	PD-1-088	ラジオ	アメリカ	SPARTON	Model 557	1936	210	457	224
AN.5438-089	PD-1-089	ラジオ	アメリカ	SPARTON	Model 558-B	1937	212	439	223
AN.5438-090	PD-1-090	ラジオ	アメリカ	SPARTON	Model CLOISONNE	1939	125	205	140
AN.5438-091	PD-1-091	ラジオ	アメリカ	SPARTON	Model 5A/16	1947	210	275	190
AN.5438-092	PD-1-092	スピーカ	アメリカ	STEWART-WARNER	[Model : Dancing Ladies]	1927	150	290	335
AN.5438-093	PD-1-093	ラジオ	アメリカ	STEWART-WARNER	Model R108X	1933	109	198	176
AN.5438-094	PD-1-094	ラジオ	アメリカ	TELECHRON	Model 920	1950	150	275	165
AN.5438-095	PD-1-095	ラジオ	アメリカ	TRAV-LER	Model 5356	1954	125	180	125
AN.5438-096	PD-1-096	ラジオ	アメリカ	WESTERN ELECTRIC	Model 557	-	160	265	175
AN.5438-097	PD-1-097	ラジオ	アメリカ	WESTINGHOUSE	Model H-204	1948	185	340	230
AN.5438-098	PD-1-098	ラジオ	アメリカ	WESTINGHOUSE	Model H-247	1949	132	342	214
AN.5438-099	PD-1-099	ラジオ	アメリカ	WURLITZER	-	1930	380(開:600)	440(開:440)	1020(開:1020)
AN.5438-100	PD-1-100	ラジオ	アメリカ	ZENITH	Model Radio Nurse, Guardian Ear	c.1937	202,154(sp)	108,167(sp)	158,210(sp)
AN.5438-101	PD-1-101	ラジオ	アメリカ	ZENITH	Model 5R312	1938	180	320	195
AN.5438-102	PD-1-102	ラジオ	アメリカ	ZENITH	Model 4B314	1939	180	350	190
AN.5438-103	PD-1-103	ラジオ	アメリカ	ZENITH	Model 6D311	1939	190	275	170
AN.5438-104	PD-1-104	ラジオ	アメリカ	ZENITH	Model 6D015ZW Type 26c Chassis 6C05	1946	175	325	180
AN.5438-105	PD-1-105	ラジオ	アメリカ	ZENITH	Model 6D030E	1946	165	350	200
AN.5438-106	PD-1-106	ラジオ	アメリカ	ZENITH	Model 7H820	1948	221	369	213
AN.5438-107	PD-1-107	ラジオ	アメリカ	ZENITH	Model Trans oceanic H-500	1951-53	220(開:230)	440(開:440)	300(開:480)
AN.5438-108	PD-1-108	ラジオ	アメリカ	ZENITH	Model Z511R	1957	162	324	144
AN.5438-109	PD-1-109	ラジオ	アメリカ	ZENITH	Model B513-L	1959	180	270	185
AN.5438-110	PD-1-110	ラジオ	カナダ	ADDISON	Model 2A	1940	145	265	155
AN.5438-111	PD-1-111	ラジオ	カナダ	ADDISON	Model L2	1940	140	210	160
AN.5438-112	PD-1-112	ラジオ	カナダ	NORTHERN ELECTRIC	Model 1554	1940	150	265	200
AN.5438-113	PD-1-113	ラジオ	カナダ	NORTHERN ELECTRIC	Model Baby Champ 5000	1946/47	170	275	165
AN.5438-114	PD-1-114	ラジオ	カナダ	NORTHERN ELECTRIC	Model Baby Champ Rainbow 5110	1946/47	175	260	160
AN.5438-115	PD-1-115	プレイヤー	ソビエト連邦	KAZANSKIJ	Model Казань2	1958	330(開:360)	390(開:390)	180(開:400)
AN.5438-116	PD-1-116	ラジオ	イギリス	ALBA	-	c.1950	125	205	135
AN.5438-117	PD-1-117	ラジオ	イギリス	BUSH	Model DAC90A	1950	200	305	235
AN.5438-118	PD-1-118	ラジオ	イギリス	DECCA	Model Beau-Decca	1948	450(開:450)	760(開:760)	980(開:1320)
AN.5438-119	PD-1-119	プレイヤー	イギリス	EKCO	Model A.D.75	1940	184	361	362
AN.5438-120	PD-1-120	ラジオ	イギリス	EKCO	Model Consort U76	1948	180	360	235
AN.5438-121	PD-1-121	ラジオ	イギリス	EKCO	Model U122	c.1950	170	295	235
AN.5438-122	PD-1-122	ラジオ	イギリス	ETRONIC	Model Midgetronic EMU4214	1950	110	180	230
AN.5438-123	PD-1-123	ラジオ	イギリス	GENERAL ELECTRIC COMPANY(G.E.C.)	Model Gecophone No.1 Type BC 1001	1922	150(開:185)	229(開:229)	159(開:257)
AN.5438-124	PD-1-124	ラジオ	イギリス	GENERAL ELECTRIC COMPANY(G.E.C.)	Model BC4940	1948	240	415	330
AN.5438-125	PD-1-125	ラジオ	イギリス	KOLSTER-BRANDES	Model Masterpiece [2valve]	1931	181(開:200)	186(開:186)	167(開:281)
AN.5438-126	PD-1-126	ラジオ	イギリス	LISSEN	-	1930	125	325	360
AN.5438-127	PD-1-127	ラジオ	イギリス	MULLARD	Model MAS82	1940	190	415	270
AN.5438-128	PD-1-128	ラジオ	イギリス	MURPHY	Model SAD 94S	1945	180	325	350
AN.5438-129	PD-1-129	ラジオ	イギリス	MURPHY	Model A-100	1947	115	235	190
AN.5438-130	PD-1-130	ラジオ	イギリス	PHILIPS	Model 2531	1930	210	370	180
AN.5438-131	PD-1-131	ラジオ	イギリス	PHILIPS	Model 940A	1935	170	315	245
AN.5438-132	PD-1-132	ラジオ	イギリス	PHILIPS	Model V7U	1938	220	450	340
AN.5438-133	PD-1-133	ラジオ	イギリス	PHILIPS	Model BX462A	1946/ 1947	210	450	340
AN.5438-134	PD-1-134	ラジオ	イギリス	PYE	Model M78F	1948	78(開:78)	142(開:142)	183(開:223)
AN.5438-135	PD-1-135	ラジオ	イギリス	PYE	Model PE98U/LW	1953	164	296	158
AN.5438-136	PD-1-136	ラジオ	イギリス	RADIO RENTALS	Model 202	c.1940?	170	360	265
AN.5438-137	PD-1-137	ラジオ	イギリス	REGENTONE	Model Two Valve All Electric	1931	150	245	190
AN.5438-138	PD-1-138	ラジオ	イギリス	ROBERTS RADIO	Model P4D CIRCA1946	1946-51	220(開:220)	320(開:320)	305(開:395)
AN.5438-139	PD-1-139	ラジオ	イギリス	ROBERTS RADIO	Model R77	1957	90	270	155
AN.5438-140	PD-1-140	ラジオ	イギリス	SOBELL	Model 439	1949	184	243	208
AN.5438-141	PD-1-141	ラジオ	イギリス	ULTRA ELECTRIC	Model Lynx	1931	182	330	440
AN.5438-142	PD-1-142	ラジオ	イギリス	War Time Civilian Receiver	Model War Time Civilian Receiver	1944	170	305	340
AN.5438-143	PD-1-143	ラジオ	イタリア	PHONOLA	Model 577	1946	140	230	145
AN.5438-144	PD-1-144	ラジオ	イタリア	RADIOMARELLI	Model RD155	1955/ 1956	101	246	140
AN.5438-145	PD-1-145	スピーカ	オランダ	PHILIPS	Model Lautsprecher 2003	1925-27	165	400	425
AN.5438-146	PD-1-146	スピーカ	オランダ	PHILIPS	Model 2109	1930-32	160	480	480
AN.5438-147	PD-1-147	ラジオ	チェコスロバキア	TESLA	Model Talisman 306U	1951/ 1952	155	260	160
AN.5438-148	PD-1-148	ラジオ	チェコスロバキア	TESLA	Model Talisman 308U	1953	155	315	185
AN.5438-149	PD-1-149	ラジオ	ドイツ	BRAUN	Model PK-G1	1955	370	950	660
AN.5438-150	PD-1-150	ラジオ	ドイツ	BRAUN	Model SK4	1956	290	580	240
AN.5438-151	PD-1-151	プレイヤー	ドイツ	BRAUN	Model PC3S	1957	270(開:450)	330(開:330)	135(開:325)
AN.5438-152	PD-1-152	ラジオ	ドイツ	BRAUN	Model SK2	1957	145	235	160
AN.5438-153	PD-1-153	ラジオ	ドイツ	BRAUN	Model SK2/2	1959	130	240	155
AN.5438-154	PD-1-154	ラジオ	ドイツ	BRAUN	Model SK25	1961	140	240	160
AN.5438-155	PD-1-155	ラジオ	ドイツ	BRAUN	Model SK25	1961	135	240	155
AN.5438-156	PD-1-156	ラジオ	ドイツ	TELEFUNKEN	Model Deutscher Kleinempfänger 1938	1938	143	240	240
AN.5438-157	PD-1-157	ラジオ	フランス	DUCRETET (-THOMSON)	Model C25	1934	220	280	250
AN.5438-158	PD-1-158	ラジオ	フランス	DUCRETET (-THOMSON)	Model D3923	1951	145	195	135
AN.5438-159	PD-1-159	ラジオ	フランス	ETABLISSEMENTS R.C.	Model 547L	-	180	290	195

AN.番号	分類番号		製造国	製造会社	型番	製造年	縦 (m/m)	横 (m/m)	高さ (m/m)
AN.5438-160	PD-1-160	ラジオ	フランス	MARQUETT	Model Marquett 662HF	1950	195(開:195)	226(開:226)	132(開:253)
AN.5438-161	PD-1-161	ラジオ	フランス	RADIALVA	Model Super Boum	1949	148	213	232
AN.5438-162	PD-1-162	ラジオ	フランス	SONORA	Model Excellence 301	1946/ 1947	240	465	280
AN.5438-163	PD-1-163	ラジオ	フランス	ZODIAC	Model Mo-ski-to	1949	148	134	124
AN.5438-164	PD-1-164	ラジオ	オーストラリア	ASTOR	-	-	170	240	165
AN.5438-166	PD-1-166	ラジオ	オーストラリア	GENALEX	-	-	200	320	200
AN.5438-167	PD-1-167	ラジオ	オーストラリア	HEALING	Model Golden Voice	1950	200	240	190
AN.5438-168	PD-1-168	ラジオ	香港	ISIS	Model 20-1	20世紀 後半	71	252	76
AN.5438-169	PD-1-169	ラジオ	香港	DETERMINED PRODUCTIONS	-	1970	37	138	166
AN.5438-170	PD-1-170	ラジオ	日本	クラウン	Model K-30	c.1940	204	372	240
AN.5438-171	PD-1-171	ラジオ	日本	コロンビア	Model R-543	-	129	272	162
AN.5438-172	PD-1-172	ラジオ	日本	シャープ	-	-	165	245	300
AN.5438-173	PD-1-173	ラジオ	日本	シャープ	Model No.8	-	139	238	196
AN.5438-174	PD-1-174	ラジオ	日本	ソニー	Model 8F-36	1960	115	315	235
AN.5438-175	PD-1-175	ラジオ	日本	ソニー	Model TFM-825J	1963	40	80	115
AN.5438-176	PD-1-176	ラジオ	日本	テレビアン	-	1930s 後 半	205	400	230
AN.5438-177	PD-1-177	ラジオ	日本	ナショナルパナソニック	Model PS-53	c.1952- 53	180	298	187
AN.5438-178	PD-1-178	ラジオ	日本	ナショナルパナソニック	Model RE-124	1964	130	280	155
AN.5438-179	PD-1-179	ラジオ	日本	ナナオラ	Model 国策二号型	-	182	383	242
AN.5438-180	PD-1-180	ラジオ	日本	ビクター	-	-	410(開:425)	495(開:495)	305(開:570)
AN.5438-181	PD-1-181	プレイヤー	日本	ヤマハ	Model TC-800GL	1975-78	310	315	100
AN.5438-182	PD-1-182	ラジオ	ヨーロッパ	ARCO	Model Sonnenuhr Radio	1992?	149(開:149)	149(開:149)	49(開:109)
AN.5438-183	PD-1-183	スピーカー	-	ELMI REGENT	-	1928	125	320	335
AN.5438-184	PD-1-184	ラジオ	-	-	-	-	110	260	460
AN.5438-185	PD-1-185	ラジオ	-	-	-	-	153(開:383)	149(開:383)	633(開:649)
AN.5438-186	PD-1-186	スピーカー	-	-	-	-	149	220	252
AN.5438-187	PD-1-187	プレイヤー	-	-	-	-	250	370	120
AN.5438-188	PD-1-188	オルゴール	-	-	-	-	142	193	108



●AN. 5438-001 (PD-1-001)



●AN. 5438-002 (PD-1-002)



●AN. 5438-003 (PD-1-003)



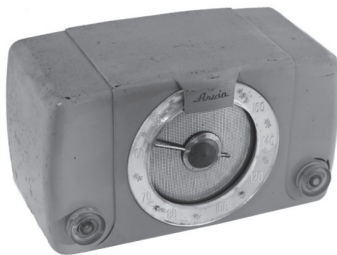
●AN. 5438-004 (PD-1-004)



●AN. 5438-005 (PD-1-005)



●AN. 5438-006 (PD-1-006)



●AN. 5438-007 (PD-1-007)



●AN. 5438-008 (PD-1-008)



●AN. 5438-009 (PD-1-009)



●AN. 5438-010 (PD-1-010)



●AN. 5438-011 (PD-1-011)



●AN. 5438-012 (PD-1-012)



●AN. 5438-013 (PD-1-013)



●AN. 5438-014 (PD-1-014)



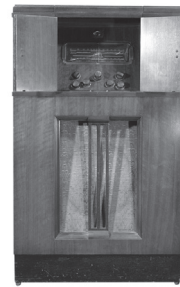
●AN. 5438-015 (PD-1-015)



●AN. 5438-016 (PD-1-016)



●AN. 5438-017 (PD-1-017)



●AN. 5438-018 (PD-1-018)



●AN. 5438-019 (PD-1-019)



●AN. 5438-020 (PD-1-020)



●AN. 5438-021 (PD-1-021)



●AN. 5438-022 (PD-1-022)



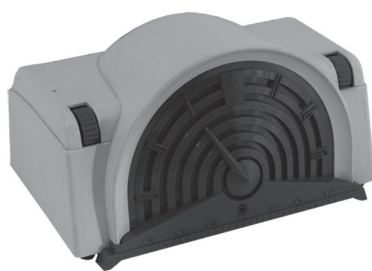
●AN. 5438-023 (PD-1-023)



●AN. 5438-024 (PD-1-024)



●AN. 5438-025 (PD-1-025)



●AN. 5438-026 (PD-1-026)



●AN. 5438-027 (PD-1-027)



●AN. 5438-028 (PD-1-028)



●AN. 5438-029 (PD-1-029)



●AN. 5438-030 (PD-1-030)



●AN. 5438-031 (PD-1-031)



●AN. 5438-032 (PD-1-032)



●AN. 5438-033 (PD-1-033)



●AN. 5438-034 (PD-1-034)



●AN. 5438-035 (PD-1-035)



●AN. 5438-036 (PD-1-036)





●AN. 5438-037 (PD-1-037)



●AN. 5438-038 (PD-1-038)



●AN. 5438-039 (PD-1-039)



●AN. 5438-040 (PD-1-040)



●AN. 5438-041 (PD-1-041)



●AN. 5438-042 (PD-1-042)



●AN. 5438-043 (PD-1-043)



●AN. 5438-044 (PD-1-044)



●AN. 5438-045 (PD-1-045)



●AN. 5438-046 (PD-1-046)



●AN. 5438-047 (PD-1-047)



●AN. 5438-048 (PD-1-048)



●AN. 5438-049 (PD-1-049)



●AN. 5438-050 (PD-1-050)



●AN. 5438-051 (PD-1-051)



●AN. 5438-052 (PD-1-052)



●AN. 5438-053 (PD-1-053)



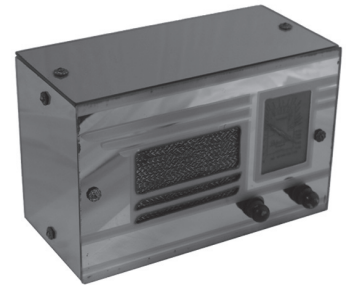
●AN. 5438-054 (PD-1-054)



●AN. 5438-055 (PD-1-055)



●AN. 5438-056 (PD-1-056)



●AN. 5438-057 (PD-1-057)



●AN. 5438-058 (PD-1-058)



●AN. 5438-059 (PD-1-059)



●AN. 5438-060 (PD-1-060)



●AN. 5438-061 (PD-1-061)



●AN. 5438-062 (PD-1-062)



●AN. 5438-063 (PD-1-063)



●AN. 5438-064 (PD-1-064)



●AN. 5438-065 (PD-1-065)



●AN. 5438-066 (PD-1-066)



●AN. 5438-067 (PD-1-067)



●AN. 5438-068 (PD-1-068)



●AN. 5438-069 (PD-1-069)



●AN. 5438-070 (PD-1-070)



●AN. 5438-071 (PD-1-071)



●AN. 5438-072 (PD-1-072)





●AN. 5438-073 (PD-1-073)



●AN. 5438-074 (PD-1-074)



●AN. 5438-075 (PD-1-075)



●AN. 5438-076 (PD-1-076)



●AN. 5438-077 (PD-1-077)



●AN. 5438-078 (PD-1-078)



●AN. 5438-079 (PD-1-079)



●AN. 5438-080 (PD-1-080)



●AN. 5438-081 (PD-1-081)



●AN. 5438-082 (PD-1-082)



●AN. 5438-083 (PD-1-083)



●AN. 5438-084 (PD-1-084)



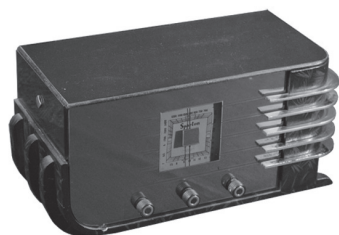
●AN. 5438-085 (PD-1-085)



●AN. 5438-086 (PD-1-086)



●AN. 5438-087 (PD-1-087)



●AN. 5438-088 (PD-1-088)



●AN. 5438-089 (PD-1-089)



●AN. 5438-090 (PD-1-090)



●AN. 5438-091 (PD-1-091)



●AN. 5438-092 (PD-1-092)



●AN. 5438-093 (PD-1-093)



●AN. 5438-094 (PD-1-094)



●AN. 5438-095 (PD-1-095)



●AN. 5438-096 (PD-1-096)



●AN. 5438-097 (PD-1-097)



●AN. 5438-098 (PD-1-098)



●AN. 5438-099 (PD-1-099)



●AN. 5438-100 (PD-1-100)



●AN. 5438-101 (PD-1-101)



●AN. 5438-102 (PD-1-102)



●AN. 5438-103 (PD-1-103)



●AN. 5438-104 (PD-1-104)



●AN. 5438-105 (PD-1-105)



●AN. 5438-106 (PD-1-106)



●AN. 5438-107 (PD-1-107)



●AN. 5438-108 (PD-1-108)



●AN. 5438-109 (PD-1-109)



●AN. 5438-110 (PD-1-110)



●AN. 5438-111 (PD-1-111)



●AN. 5438-112 (PD-1-112)



●AN. 5438-113 (PD-1-113)



●AN. 5438-114 (PD-1-114)



●AN. 5438-115 (PD-1-115)



●AN. 5438-116 (PD-1-116)



●AN. 5438-117 (PD-1-117)



●AN. 5438-118 (PD-1-118)



●AN. 5438-119 (PD-1-119)



●AN. 5438-120 (PD-1-120)





●AN. 5438-121 (PD-1-121)



●AN. 5438-122 (PD-1-122)



●AN. 5438-123 (PD-1-123)



●AN. 5438-124 (PD-1-124)



●AN. 5438-125 (PD-1-125)



●AN. 5438-126 (PD-1-126)



●AN. 5438-127 (PD-1-127)



●AN. 5438-128 (PD-1-128)



●AN. 5438-129 (PD-1-129)



●AN. 5438-130 (PD-1-130)



●AN. 5438-131 (PD-1-131)



●AN. 5438-132 (PD-1-132)



●AN. 5438-133 (PD-1-133)



●AN. 5438-134 (PD-1-134)



●AN. 5438-135 (PD-1-135)



●AN. 5438-136 (PD-1-136)



●AN. 5438-137 (PD-1-137)



●AN. 5438-138 (PD-1-138)



●AN. 5438-139 (PD-1-139)



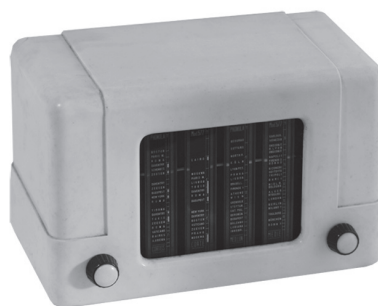
●AN. 5438-140 (PD-1-140)



●AN. 5438-141 (PD-1-141)



●AN. 5438-142 (PD-1-142)



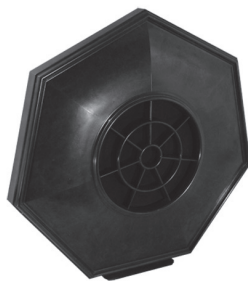
●AN. 5438-143 (PD-1-143)



●AN. 5438-144 (PD-1-144)



●AN. 5438-145 (PD-1-145)



●AN. 5438-146 (PD-1-146)



●AN. 5438-147 (PD-1-147)



●AN. 5438-148 (PD-1-148)



●AN. 5438-149 (PD-1-149)



●AN. 5438-150 (PD-1-150)



●AN. 5438-151 (PD-1-151)



●AN. 5438-152 (PD-1-152)



●AN. 5438-153 (PD-1-153)



●AN. 5438-154 (PD-1-154)



●AN. 5438-155 (PD-1-155)



●AN. 5438-156 (PD-1-156)

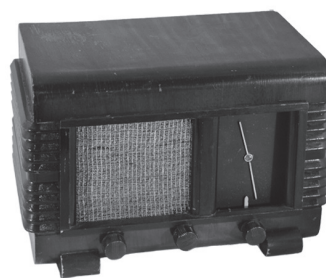




●AN. 5438-157 (PD-1-157)



●AN. 5438-158 (PD-1-158)



●AN. 5438-159 (PD-1-159)



●AN. 5438-160 (PD-1-160)



●AN. 5438-161 (PD-1-161)



●AN. 5438-162 (PD-1-162)



●AN. 5438-163 (PD-1-163)



●AN. 5438-164 (PD-1-164)



●AN. 5438-165 (PD-1-165)



●AN. 5438-166 (PD-1-166)



●AN. 5438-167 (PD-1-167)



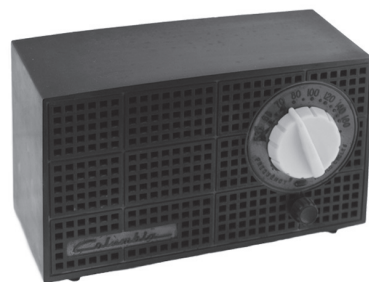
●AN. 5438-168 (PD-1-168)



●AN. 5438-169 (PD-1-169)



●AN. 5438-170 (PD-1-170)



●AN. 5438-171 (PD-1-171)



●AN. 5438-172 (PD-1-172)



●AN. 5438-173 (PD-1-173)



●AN. 5438-174 (PD-1-174)



●AN. 5438-175 (PD-1-175)



●AN. 5438-176 (PD-1-176)



●AN. 5438-177 (PD-1-177)



●AN. 5438-178 (PD-1-178)



●AN. 5438-179 (PD-1-179)



●AN. 5438-180 (PD-1-180)



●AN. 5438-181 (PD-1-181)



●AN. 5438-182 (PD-1-182)



●AN. 5438-183 (PD-1-183)



●AN. 5438-184 (PD-1-184)



●AN. 5438-185 (PD-1-185)



●AN. 5438-186 (PD-1-186)



●AN. 5438-187 (PD-1-187)



●AN. 5438-188 (PD-1-188)





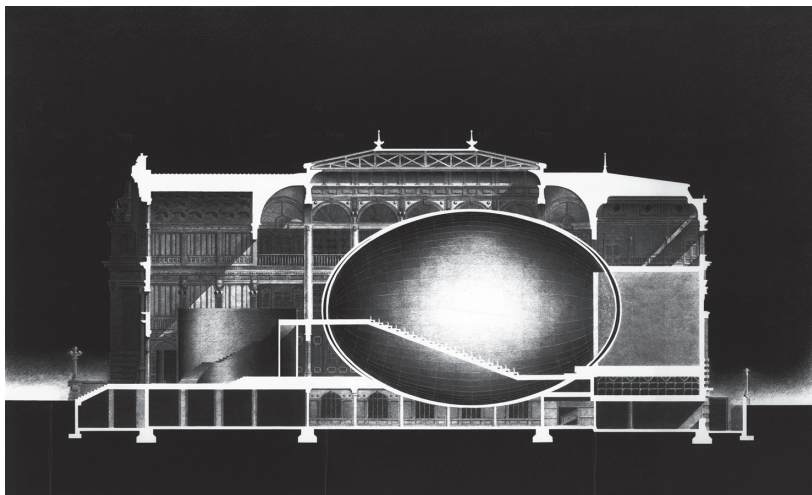
作者不詳 Anon.  
ドイツ映画「予審」/ Die Voruntersuchung  
印刷：August Scherl (Germany)  
1930-31  
上段右：B.numiR  
1380×948 m/m  
オフセット

●AN. 5439 (AG-2683)  
●登録日：2010.03.28  
●寄贈



作者不詳 Anon.  
ハーローズ ニューヨークシティ ディスコ /  
HARLOW'S Discotheque, NYC  
印刷：(US)  
-  
1469×1040 m/m  
オフセット

●AN. 5440 (AG-2684)  
●登録日：2010.03.28  
●寄贈



安藤忠雄 Ando, Tadao (1941- )  
(中之島公会堂案)/  
(The Proposal of Osaka City Central Public Hall)  
-  
1182×1904 m/m  
シルクスクリーン

●AN. 5441 (AG-2685)  
●登録日：2010.03.28  
●寄贈

# 近代日本デザイン関係資料

●登録日：2011.03.31  
●寄 贈

## 明治、大正、昭和のポスター

### AN. 5442 衣服・身装品

AN.番号	分類番号	作家名(和)	作家名(欧)	生没年	作品名	発行元	印刷所	制作年	寸法(m/m)
AN.5442-1	AG-2686-1	-	-	-	両駒セル	-	神田原色印刷所	-	925×624
AN.5442-2	AG-2686-2	-	-	-	イリフネセル	-	神田原色印刷所	-	924×623
AN.5442-3	AG-2686-3	-	-	-	ツギメナシ 根生へハナオ 金ツボ履	ハタ中	-	-	623×452
AN.5442-4	AG-2686-4	-	-	-	安全八足元ヨリ! 萬人履	萬人履ゴム製作所	金華堂	-	627×438
AN.5442-5	AG-2686-5	-	-	-	品質第一位 家庭染料 みやこ染	-	-	-	897×635
AN.5442-6	AG-2686-6	-	-	-	ムラなくキレイに染まる みつほ染料	株式会社松浦商店家庭品部	-	-	513×241
AN.5442-7	AG-2686-7	-	-	-	お召物の色艶をよくする 洗濯仕上用 みつほかてい糊	株式会社松浦商店家庭品部	-	-	514×242
AN.5442-8	AG-2686-8	-	-	-	赤函レート固煉白粉 新発売	平尾賛平商店	第一グラビア印刷株式会社	-	768×522
AN.5442-9	AG-2686-9	-	-	-	美人髪洗印 高等御髪あらひ粉	板橋百花堂	-	-	526×198
AN.5442-10	AG-2686-10	-	-	-	気分も軽くなる フケトリ香水 カガシペーラム	マルゼン	-	-	538×202
AN.5442-11	AG-2686-11	-	-	-	優良国産腕及懐中時計シチズン	シチズン時計株式会社	-	-	353×480

### AN.5443 薬品

AN.番号	分類番号	作家名(和)	作家名(欧)	生没年	作品名	発行元	印刷所	制作年	寸法(m/m)
AN.5443-1	AG-2687-1	-	-	-	キリ印の薬はよきくすり	生盛薬劑株式会社	-	1915	387×268
AN.5443-2	AG-2687-2	-	-	-	キリ印のクスリ	生盛薬劑株式会社	東京飯田町信光堂	1918	532×198
AN.5443-3	AG-2687-3	-	-	-	揃って禮讓しましょ セキ止め フアトシンバスチル	-	前田紙工研究所	-	591×780
AN.5443-4	AG-2687-4	-	-	-	ホシ胃腸薬	星製薬株式会社	-	-	1849×451
AN.5443-5	AG-2687-5	-	-	-	我等は第二の國民よ ホシ小児 専門薬	星製薬株式会社	東京印刷株式会社	-	531×253
AN.5443-6	AG-2687-6	-	-	-	改良錠剤ホシ寶母湯	星製薬株式会社	東京印刷株式会社	-	493×255
AN.5443-7	AG-2687-7	-	-	-	ホシ感冒錠 今!日本で一番進 歩した一番よくきく感冒予防・ 治療薬	星製薬株式会社	東京印刷株式会社	-	483×239
AN.5443-8	AG-2687-8	-	-	-	一番よくきく感冒予防・治療薬 ホシ感冒錠	星製薬株式会社	-	-	525×250
AN.5443-9	AG-2687-9	-	-	-	ホシジャンボリー ホシミンツ	星製薬株式会社	-	-	519×258
AN.5443-10	AG-2687-10	-	-	-	金のなる木 胃病に胃活泣く児 に乳 ロート目薬	山田安民薬房	-	-	543×196
AN.5443-11	AG-2687-11	-	-	-	新歯磨 半練の仁丹	仁丹本舗	-	-	779×264
AN.5443-12	AG-2687-12	-	-	-	口薫と増健剤 ローズ仁丹	森下仁丹	-	-	1038×384
AN.5443-13	AG-2687-13	-	-	-	仁丹創売50周年記念 仁丹友 の会	森下仁丹	-	-	388×530
AN.5443-14	AG-2687-14	-	-	-	世界一の蟲よけ湿気よけ 藤澤 樟脳	藤澤商店	-	-	535×360
AN.5443-15	AG-2687-15	-	-	-	現代之要求 特効賣薬	井上延命堂	-	-	536×373

### AN.5444 国策

AN.番号	分類番号	作家名(和)	作家名(欧)	生没年	作品名	発行元	印刷所	制作年	寸法(m/m)
AN.5444-1	AG-2688-1	-	-	-	中日邦交条約萬萬歳	-	-	-	754×534
AN.5444-2	AG-2688-2	-	-	-	努力 建設 我門的新中国	-	-	-	789×526
AN.5444-3	AG-2688-3	-	-	-	擁護新中央政府	-	-	-	782×534
AN.5444-4	AG-2688-4	-	-	-	武漢更正記念日	-	-	-	794×552
AN.5444-5	AG-2688-5	-	-	-	武漢更正3周年記念	-	-	-	820×548
AN.5444-6	AG-2688-6	-	-	-	中国明暗圖 実現全面和平	-	-	-	794×548
AN.5444-7	AG-2688-7	-	-	-	満鐵撫順炭礦	-	光村原色版印刷所	-	837×541
AN.5444-8	AG-2688-8	-	-	-	国防と長期建設にラチオ	陸軍省・海軍省・内務省・ 逓信省・文部省・厚生省	-	-	774×528
AN.5444-9	AG-2688-9	-	-	-	護れ傷兵郷土の譽	軍事保護院	-	-	767×533
AN.5444-10	AG-2688-10	-	-	-	内閣情報部編輯 写真週報一部 十銭 週報一部五銭	-	-	-	934×662
AN.5444-11	AG-2688-11	-	-	-	蠅捕りデー 京都乳劑をまきま せう	京都市保険部・京都市衛 生組合総会	-	-	535×379
AN.5444-12	AG-2688-12	-	-	-	改正自轉車鑑札取換	京都府・京都市	-	-	535×377

### AN.5445 交通・観光

AN.番号	分類番号	作家名(和)	作家名(欧)	生没年	作品名	発行元	印刷所	制作年	寸法(m/m)
AN.5445-1	AG-2689-1	-	-	-	生活を明るく楽しく美しく、レ クリエーション旅行のプランは 交通公社で	文部省・各都道府県教育 委員会・日本レクリエー ション協会・交通公社	-	-	522×729
AN.5445-2	AG-2689-2	イソ モトハル?	ISSO, Motoharu?	-	日本一 丸子多摩川大花火	毎日新聞社	-	-	735×518
AN.5445-3	AG-2689-3	ミヤナガ、T	MIYANAGA, T	-	小田急 向ヶ丘遊園	小田急電鉄	第一印刷株式会社	1953	732×518
AN.5445-4	AG-2689-4	-	-	-	国定公園比叡山	比叡山廻遊振興会・日本 国有鉄道	-	-	721×517
AN.5445-5	AG-2689-5	-	-	-	もみじ 京阪電車 秋の特別割 引廻遊券御同伴券発売	京阪電車	ミヤチプロセス	-	711×503
AN.5445-6	AG-2689-6	-	-	-	ひらかた大菊人形 新・平家物語	朝日新聞社・京阪電車	大阪印刷工業株式会社	-	756×529
AN.5445-7	AG-2689-7	-	-	-	春は神戸へ 神戸博	日本貿易産業博覧会	-	-	746×524
AN.5445-8	AG-2689-8	-	-	-	京都市主催第2回宝池京都競輪	京都市	-	1950	760×517
AN.5445-9	AG-2689-9	-	-	-	京都市営第8回宝池京都競輪 タービーを凌ぐ九府県対抗	京都市	-	1950	758×520
AN.5445-10	AG-2689-10	-	-	-	宝池京都競輪 新登録選手初の プロ挑戦レース	京都市	-	1951	765×529

## AN.5446 飲料・食品

AN.番号	分類番号	作家名(和)	作家名(欧)	生没年	作品名	発行元	印刷所	制作年	寸法 (m/m)
AN.5446-1	AG-2690-1	-	-	-	サクラビール	-	-	-	400×275
AN.5446-2	AG-2690-2	-	-	-	アサヒビール	大日本麦酒株式会社	-	-	905×615
AN.5446-3	AG-2690-3	-	-	-	品質本位 キリンビール	麒麟麦酒株式会社	凸版印刷株式会社	-	732×515
AN.5446-4	AG-2690-4	ウエサキ	UESAKI	-	醇良焼酎 琵琶の響	太田合名会社	-	-	602×455
AN.5446-5	AG-2690-5	小坡	-	-	清酒 大鯛	株式会社太田鉄蔵商店	-	-	706×500
AN.5446-6	AG-2690-6	-	-	-	寶味淋	寶酒造株式会社	-	-	1080×386
AN.5446-7	AG-2690-7	-	-	-	寶味淋	寶酒造株式会社	神田原色印刷所	-	1035×379
AN.5446-8	AG-2690-8	-	-	-	キッコーマン醤油 樽詰景品付大売出し	野田醤油株式会社	小西印刷所	-	773×358
AN.5446-9	AG-2690-9	-	-	-	乾燥衛生パン	巴商會	-	-	789×254
AN.5446-10	AG-2690-10	-	-	-	栄養・美味・経済の三重奏 ざけ罐詰を召しあがれ	日本鮭鱒罐詰業水産組合	芳越堂印刷株式会社	-	787×535

## AN.5447 工業製品

AN.番号	分類番号	作家名(和)	作家名(欧)	生没年	作品名	発行元	印刷所	制作年	寸法 (m/m)
AN.5447-1	AG-2691-1	-	-	-	ハガネ	岡谷合資會社大阪鐵部特殊鋼部	山口尚栄堂	-	669×440
AN.5447-2	AG-2691-2	-	-	-	TOP 山内ゴム工業株式会社	山内ゴム工業株式会社	河北印刷株式会社	-	598×425
AN.5447-3	AG-2691-3	松田富喬	MATSUDA, Tomitaka	-	三菱電気釜	三菱電機株式会社	岡部商店印刷事務所	-	791×365
AN.5447-4	AG-2691-4	-	-	-	無害で安全なホシ繪具	星製薬株式会社	-	-	498×248
AN.5447-5	AG-2691-5	早川源一	HAYAKAWA, Genichi	(1906-1976)	虎印バット	F.H. MITSUWA CO., LTD.	-	1959	733×520

## AN.5448 映画

AN.番号	分類番号	作家名(和)	作家名(欧)	生没年	作品名	発行元	印刷所	制作年	寸法 (m/m)
AN.5448-1	AG-2692-1	-	-	-	暁の偵察 戦線膝栗毛	新世界松竹座	-	-	609×453
AN.5448-2	AG-2692-2	-	-	-	東京の恋人	東宝	中林印刷所興藝社	-	479×368
AN.5448-3	AG-2692-3	-	-	-	幕末太陽伝	日活	-	1957	1404×504
AN.5448-4	AG-2692-4	-	-	-	マル秘暴力性犯罪	日活	-	-	723×511
AN.5448-5	AG-2692-5	-	-	-	欲情の季節 蜜をめぐる18才	日活	-	-	721×511
AN.5448-6	AG-2692-6	-	-	-	残酷・黒薔薇私刑	日活	-	-	723×512
AN.5448-7	AG-2692-7	-	-	-	黒薔薇昇天	日活	-	-	723×509
AN.5448-8	AG-2692-8	-	-	-	東京エマニエル夫人 個人教授	日活	-	-	725×515
AN.5448-9	AG-2692-9	-	-	-	修道女ルナの告白	日活	-	-	725×513
AN.5448-10	AG-2692-10	-	-	-	濡れた壺	日活	-	-	724×510
AN.5448-11	AG-2692-11	-	-	-	好色演戯 濡れ濡れ	日活	-	-	727×516
AN.5448-12	AG-2692-12	-	-	-	私は18才 マル秘二号生活	日活	-	-	723×510
AN.5448-13	AG-2692-13	-	-	-	キャンパス・エロチカ 熟れて開く	日活	-	-	725×514
AN.5448-14	AG-2692-14	-	-	-	色情海女 乱れ壺	日活	-	-	723×511
AN.5448-15	AG-2692-15	-	-	-	セミドキュメント 非行女高生	日活	-	-	723×511
AN.5448-16	AG-2692-16	-	-	-	女高生㊦白書／肉体収容所	日活	-	-	723×511
AN.5448-17	AG-2692-17	-	-	-	女秘書の告白 果肉のしたたり	日活	-	-	727×517
AN.5448-18	AG-2692-18	-	-	-	色情妻 肉の誘惑	日活	-	-	723×510
AN.5448-19	AG-2692-19	-	-	-	夕顔夫人	日活	-	-	720×509
AN.5448-20	AG-2692-20	-	-	-	OL 官能日記 あア！私の中で	日活	-	-	726×515
AN.5448-21	AG-2692-21	-	-	-	宇能鴻一郎のむちむちぶりん	日活	-	-	723×514
AN.5448-22	AG-2692-22	-	-	-	セミドキュメント 処女失神	日活	-	-	727×515
AN.5448-23	AG-2692-23	-	-	-	ドキュメントボルノ 覗きざわり魔	日活	-	-	723×513
AN.5448-24	AG-2692-24	-	-	-	濡れて泣く	日活	-	-	724×514
AN.5448-25	AG-2692-25	-	-	-	ホテル強制わいせつ事件 犯して！	日活	-	-	721×511
AN.5448-26	AG-2692-26	-	-	-	檻の中の妖精	日活	-	-	722×510
AN.5448-27	AG-2692-27	-	-	-	むれむれ女子大生	日活	-	-	723×511
AN.5448-28	AG-2692-28	-	-	-	玉割り人ゆき	東映	-	-	1462×508
AN.5448-29	AG-2692-29	-	-	-	五月みどりのかまきり夫人の告白	東映	-	-	726×514
AN.5448-30	AG-2692-30	-	-	-	東京ディーブスロート夫人	東映	-	-	724×514

## AN.5449 欧米のポスター

AN.番号	分類番号	作家名(和)	作家名(欧)	生没年	作品名	発行元	印刷所	制作年	寸法 (m/m)
AN.5449-1	AG-2693-1	-	MILE VRI	-	fly to EUROPE KLM	KLM ROYAL DUTCH AIRLINES	-	-	1014×640
AN.5449-2	AG-2693-2	-	-	-	16 ounces or 16,000 pounds KLM Flies most things to most places	KLM ROYAL DUTCH AIRLINES	-	-	756×511
AN.5449-3	AG-2693-3	スチュアート	STEUART	-	THE EXPERIENCE OF 30 Years of progress Q-E-A	QANTAS EMPIRE AIRWAYS	-	-	1013×704
AN.5449-4	AG-2693-4	-	GAMES, A	-	FLY THE ATLANTIC BY B-O-A-C Stratocruiser Speedbird	BRITISH OVERSEAS AIRWAYS CORPORATION	-	-	761×499
AN.5449-5	AG-2693-5	-	-	-	BIG JOHN STRONG CIRCUS	-	THE ENQUIRER PRINTING CO.	-	712×534
AN.5449-6	AG-2693-6	デュフィ、ラウル	DUFY, Raoul	(1877-1953)	ATELIER MOURLOT LES GRANDS MAITRES DE LA LITHOGRAPHIE	ATELIER MOURLOT	ATELIER MOURLOT	1987	760×563
AN.5449-7	AG-2693-7	カシニョール、ジャン ピエール	CASSIGNEUL, Jean-Pierre	(1935-)	Cassigneul ART EXPO NY	-	ATELIER DESJOBERT	1988	905×705





●AN. 5442-1



●AN. 5442-8



●AN. 5443-1



●AN. 5443-5



●AN. 5443-12



●AN. 5444-7



●AN. 5444-8



●AN. 5446-10



●AN. 5447-3



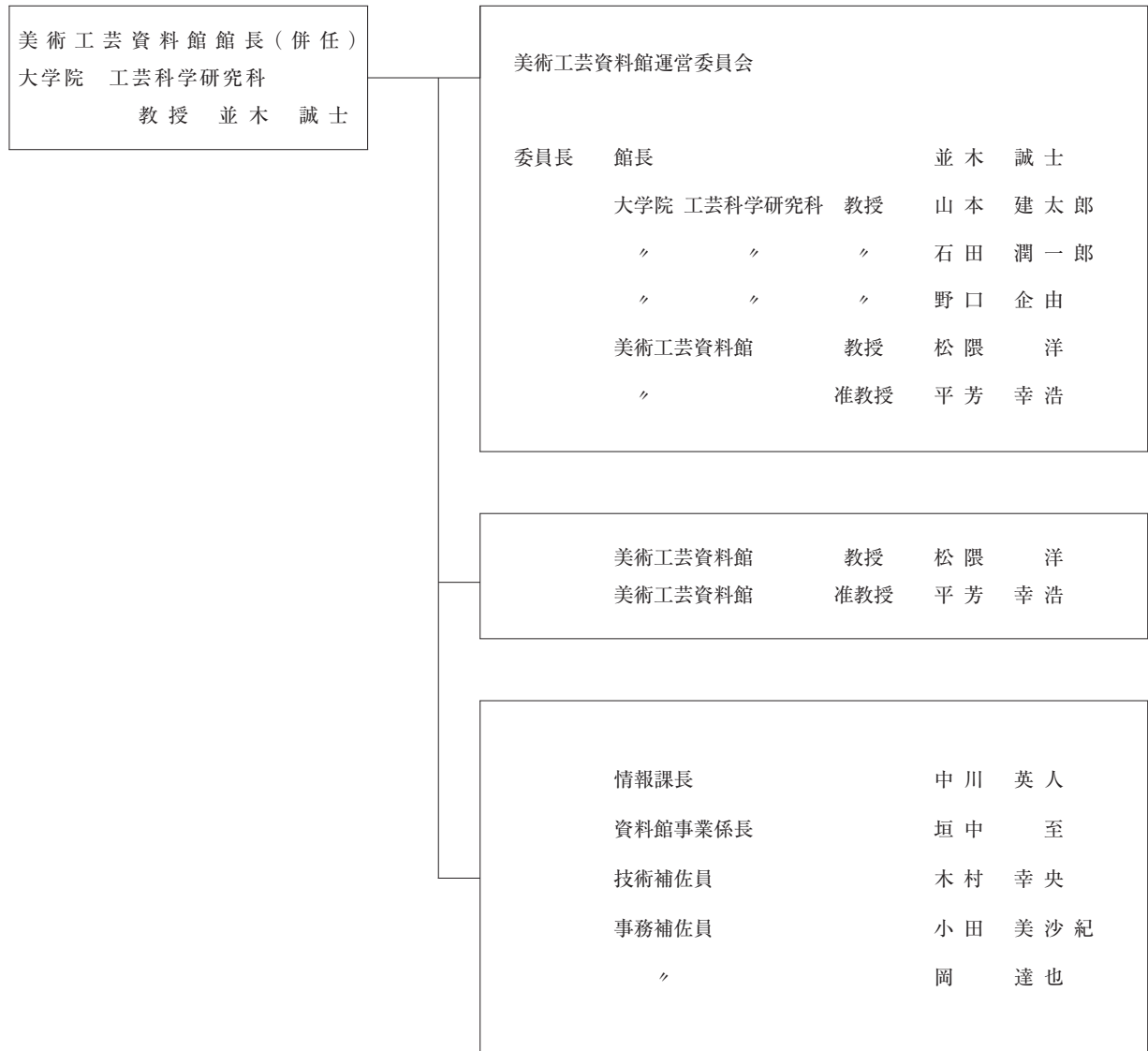
## 施設概要

美術工芸資料館 鉄筋3階建 延2,296㎡ (1981年6月30日建築 船越暉由 設計)

展示スペース(展示ホール等)	785m <sup>2</sup>
資料庫スペース(資料庫1等)	373m <sup>2</sup>
教育・研究スペース	211m <sup>2</sup>
管理スペース(事務室等)	927m <sup>2</sup>

## 美術工芸資料館組織図

(2011.3.31 現在)



2010年度 京都工芸繊維大学美術工芸資料館年報19

---

2012年3月31日 発行

発行 京都工芸繊維大学  
美術工芸資料館

京都市左京区松ヶ崎御所海道町  
Tel 075-724-7924 Fax 075-724-7920

印刷 (株)北斗プリント社  
〒606-8540  
京都市左京区下鴨高木町38-2  
Tel 075-791-6125 Fax 075-791-7290

---